

**PRZEBUDOWA I REMONT BUDYNKU KOMISARIATU
POLICJI POZNAŃ – STARE MIASTO
PRZY AL. MARCINKOWSKIEGO 31 W POZNANIU**

PROGRAM PRAC KONSERWATORSKICH

INWESTYCJA	PRZEBUDOWA I REMONT BUDYNKU KOMISARIATU POLICJI POZNAŃ – STARE MIASTO		
ADRES INWESTYCJI	AL. MARCINKOWSKIEGO 31 61-745 POZNAŃ		
INWESTOR	KOMENDA WOJEWÓDZKA POLICJI W POZNANIU UL. J. KOCHANOWSKIEGO 2 A 60-844 POZNAŃ		
AUTORZY	IMIĘ I NAZWISKO	NR UPR.	PODPIS

DATA	WRZESIEŃ 2015	EGZEMPLARZ	... / ...
NR KONTRAKTU	000		

SPIS TREŚCI

1. CEL I ZAKRES OPRACOWANIA	4
2. RYS HISTORYCZNO – ARCHITEKTONICZNY	5
3. STAN ZACHOWANIA	7
3.1 Elewacje	7
3.2 Detale architektoniczne elewacji.....	9
3.3 Pozostałe elementy elewacji	10
3.4 Stółarka okienna.....	10
3.5 Zewnętrzna stółarka drzwiowa	11
3.6 Wewnętrzna stółarka drzwiowa.....	12
3.7 Ściany wewnętrzne, sufity, detale i posadzki	13
3.8 Schody wewnętrzne, balustrady	15
4. BADANIA STRATYGRAFICZNE	17
4.1 Odkrywka sondażowa A – północna część elewacji, parter	17
4.2 Odkrywka naturalna B – elewacja frontowa, parter.....	18
4.3 Odkrywka naturalna C – elewacja zachodnia (dziedziniec), parter	19
4.4 Odkrywka sondażowa D – elewacja frontowa, I. piętro	20
4.5 Odkrywka sondażowa E - elewacja frontowa, II. piętro	21
4.6 Odkrywka sondażowa F - elewacja frontowa, detal, I. piętro.....	22
4.7 Odkrywka sondażowa G – elewacja frontowa, detal, II. piętro	23
4.8 Odkrywka naturalna H – elewacja frontowa, detal (kartusz)	24
4.9 Odkrywka sondażowa I – ściana wewnętrzna, korytarz, I. piętro	25
4.10 Odkrywka sondażowa J - ściana wewnętrzna, korytarz, II. piętro.....	26
4.11 Odkrywka sondażowa K – ściana, klatka schodowa (I./II. piętro)	27
4.12 Odkrywka sondażowa L – profil detalu, klatka schodowa, II. piętro	28
4.13 Odkrywka sondażowa M – klatka schodowa, cokół pilastra, II. piętro	29
4.14 Odkrywka sondażowa N – schody, II. piętro	30
4.15 Odkrywka sondażowa O – schody (balustrada), II. piętro	31
5. WNIOSKI I ZALECENIA KONSERWATORSKIE.....	33
6. PROGRAM PRAC KONSERWATORSKICH.....	36

6.1 Tynki zewnętrzne	36
6.2 Powierzchnie i detale wykonane z cegły klinkierowej	38
6.3 Detale ceramiczne	39
6.4 Elementy kamienne	40
6.5 Obróbki blacharskie, balustrady oraz pozostałe elementy elewacji.....	40
6.6 Stolarka okienna.....	41
6.7 Zewnętrzna stolarka drzwiowa	41
6.8 Wewnętrzna stolarka drzwiowa.....	42
6.9 Ściany wewnętrzne i sufity	43
6.10 Wewnętrzne detale architektoniczne.....	44
6.11 Posadzki z płytek ceramicznych – piętro I. i II.....	44
6.12 Schody wewnętrzne i balustrady	45
7. DOKUMENTACJA FOTOGRAFICZNA.....	47
8. UWAGI KOŃCOWE.....	110
9. ANEKS - DOKUMENTACJA RYSUNKOWA – LOKALIZACJA STOLARKI OKIENNEJ I DRZWIOWEJ PRZEZNACZONEJ DO WYMIANY LUB ZACHOWANIA	111

1. CEL I ZAKRES OPRACOWANIA

Program niniejszy ma na celu przedstawienie propozycji działań konserwatorskich związanych z planowaną przebudową i remontem budynku Komisariatu Policji Poznań – Stare Miasto przy Al. Marcinkowskiego 31 w Poznaniu

Zakres opracowania obejmuje:

1. historyczno - architektoniczną charakterystykę obiektu;
2. wyniki badań konserwatorskich (w tym badań stratygraficznych) dokumentujących – w formie opisowej i fotograficznej - stan zachowania obiektu;
3. wnioski i zalecenia konserwatorskie;
4. proponowany zakres prac konserwatorskich;

Podstawę do przygotowania opracowania stanowią:

1. zlecenie Inwestora
2. wizja lokalna;
3. dokumentacja fotograficzna;
4. obowiązujące przepisy dotyczące ochrony zabytków.

Budynek Komisariatu Policji Poznań – Stare Miasto przy Al. Marcinkowskiego 31 w Poznaniu wpisany został do rejestru zabytków decyzją Wielkopolskiego Wojewódzkiego Konserwatora Zabytków z dnia 04. 11. 2008 r pod numerem 677/Wlkp/A. Jest ponadto zlokalizowany w strefie ochrony konserwatorskiej obejmującej zespół urbanistyczno-architektoniczny Starego Miasta z budynkami użyteczności publicznej, sakralnymi oraz kamienicami mieszczańskimi - obszaru wpisanego do rejestru zabytków nieruchomych miasta Poznania pod numerem A 225 decyzją z dnia 04.06.1979 r. W związku z powyższym wszelkie planowane przy budynku prace wymagają zgody Miejskiego Konserwatora Zabytków w Poznaniu.

2. RYS HISTORYCZNO – ARCHITEKTONICZNY

Gmach Komisariatu Policji Poznań – Stare Miasto, zlokalizowany przy zachodniej pierzei Al. Marcinkowskiego, wzniesiono w latach 1882 – 1885. Reprezentacyjny budynek, będący pierwotnie siedzibą pruskiego urzędu celnego, wybudowano wg projektu Heinricha Kocha, a pracami budowlanymi kierował inspektor Otto Hirt. Powstały w konwencji architektonicznego historyzmu przełomu XIX i XX stulecia obiekt charakteryzuje się spokojną, klasyczną formą. Stylem nawiązuje do wczesnego włoskiego renesansu - na jego elewacji umieszczono m.in. tokańskie kolumny i terakotowe fryzy nawiązujące formą do arkatury. Budynek wykonany w technologii tradycyjnej (ściany murowane z cegły ceramicznej pełnej), przykryty wielopółcaciowym dachem o poszyciu wykonanym z blachy, pięciokondygnacyjny (piwnica, wysoki parter, piętra I – II, poddasze). Bryła obiektu stosunkowo dobrze rozbudowana z dwoma pseudoryzalitami bocznymi od strony Al. Marcinkowskiego i bocznymi skrzydłami od strony dziedzińca wydatnie wysuniętymi w kierunku zachodnim, przy czym do skrzydła północnego dobudowano wtórny, kwadratowy tzw. spacerniak dla aresztantów. Pomędzy skrzydłami w środkowej części elewacji zachodniej wielokątny ryzalit mieszczący główną klatkę schodową. Elewacja frontowa monumentalna i reprezentacyjna, wielooosiowa, z trzema głównymi osiami wertykalnymi wyznaczonymi przez pseudoryzality i umieszczony w centralnej części elewacji portal wejścia głównego. Okna zgrupowane w układach nawiązującym formą do triforium (pseudoryzality) lub biforium (środkowa część elewacji). Nad portalem wejścia frontowego umiejscowiono taras z metalową balustradą wsparty na dwóch konsolach. Wystrój architektoniczny elewacji wykonany z cegły klinkierowej i elementów terakotowych, zgrupowany głównie na elewacji frontowej. Partia cokołowa ze ścianami z cegły klinkierowej, licowane przy gruncie elementami granitowymi, od góry zabezpieczona gzymsem z terakoty. Pozostałe gzymsy na wyższych kondygnacjach wykonane z cegły klinkierowej, uzupełnione

fryzami z elementów terakotowych (gzyms działowy pomiędzy I. – II. piętrem). Wydatny gzyms główny, wsparty na konsolach, uzupełniony szerokim pasem fryzu arkadkowego zdobionego detalami w formie konchy. Okna ujęte w opaski z cegły klinkierowej, przedzielone kolumnami w porządku tokańskim (I. piętro) lub kaneluowanymi pilastrami (II. piętro). Pod oknami piętra I. prostokątne paneau wypełnione ornamentem roślinnym. Podobne prostokątne pola podokienne, lecz pozbawione detalu zdobniczego, występują na elewacjach bocznych. W środkowej, wertykalnej osi elewacji umieszczono szczyt z kartuszem zdobionym dodatkowo detalami z ornamentem roślinnym (m.in. wieniec laurowy, palmeta) Elewacje boczne i elewacja od strony dziedzińca skromniejsze pod względem wystroju architektonicznego. Partie cokołowe ścian zewnętrznych z cegły klinkierowej, licowane przy poziomie gruntu elementami granitowymi. Wszystkie gzymsy, w tym wydatny gzyms główny wykonane z cegły klinkierowej. Z tego samego materiału wykonano dodatkowe elementy zdobnicze – fryz pod gzymsem pomiędzy I. a II. piętrem oraz konsole gzymsu koronującego. Stalarka okienna drewniana częściowo wymieniona na okna PVC. Zewnętrzna stalarka drzwiowa – drewniana lub metalowa.

Wnętrze budynku z wyraźnie zaznaczoną osią główną wytyczoną przez wejście główne z reprezentacyjnym holem i wykuszem mieszczącym główną klatkę schodową. Istniejący wystrój architektoniczny zdominowany przez profilowane gzymsy, belkowania, pilastry oraz ślepe arkady ze zwornikami występujące w holu wejściowym i w obrębie głównej klatki schodowej. Główne schody wewnętrzne wraz z podestami wykonane z granitu, wyposażone w kute balustrady. Komunikacje między kondygnacjami budynku uzupełniają dwie boczne klatki schodowe umieszczone w skrzydłach obiektu. Budynek wyposażony jest w system odwodnienia połaci dachowych oraz instalacje odgromową. Posiada przyłącza mediów (energia elektryczna, wod. – kan., itp.), wykorzystujące infrastrukturę miejską.

3. STAN ZACHOWANIA

Według wytycznych uzyskanych od Inwestora przewidywane prace remontowe obejmować mają swoim zakresem remont elewacji, renowację lub wymianę stolarki okiennej, wymianę zewnętrznej stolarki drzwiowej (wejścia od strony dziedzińca) i renowację drzwi zewnętrznych wejścia frontowego, wymianę wewnętrznej wtórnej stolarki drzwiowej i renowację zachowanych oryginalnych drzwi wewnętrznych, remont wnętrza obiektu (w tym ścian, sufitów z detalami architektonicznymi oraz zachowanych historycznych posadzek). W związku z powyższym wyniki przeprowadzonych badań stanu zachowania, przedstawione w niniejszym opracowaniu, dotyczyć będą tych właśnie elementów obiektu. Należy zaznaczyć, że dokładniejsze określenie stanu zachowania w przypadku elewacji, ścian czy sufitów, możliwe będzie jedynie przy bezpośrednich oględzinach przeprowadzonych z wysięgnika kosowego lub z rusztowań.

3.1 Elewacje

Przeprowadzone oględziny wykazały, że elewacje obiektu pierwotnie licowane cegłą klinkierową pokryte zostały na większości powierzchni wtórnym, (najprawdopodobniej maszynowym) fakturowanym tynkiem cementowo – wapiennym pokrytym powłoka malarską w kolorze ugru (zbliżonym do KEIM 9033 wg palety Keim Exclusiv). Oryginalne wykończenie lica ścian zewnętrznych cegłą klinkierową zachowane zostało w partiach cokołowych. Wtórna wyprawa tynkowa na elewacjach jest zasadniczo w dobrym stanie technicznym (zachowała spójność i przylega do klinkierowego podłoża), jednakże miejscowo nosi widoczne ślady postępującego procesu niszczenia pod wpływem negatywnego oddziaływania czynników środowiskowych. Na elewacjach stwierdzono spękania i rozwarstwienia tynku, oraz miejscowo utratę jego spójności i przyczepności do podłoża. Często występują one w sąsiedztwie rur spustowych i opierzeń blacharskich gzymsów, co świadczyć może o nieszczelnościach lub złym stanie technicznym tych

elementów. Stwierdzone w czasie oględzin uszkodzenia są przede wszystkim efektem destrukcyjnego działania wód opadowych spływających bezpośrednio po powierzchni niezabezpieczonych ścian i wnikających w ich głębsze warstwy. Przyspiesza to proces destrukcji strukturalnej zarówno mechanicznej (przez zamarzanie wody), jak również fizykochemicznej (rozpuszczenie i wypłukiwanie spoiwa z zapraw mineralnych). Dodatkowym czynnikiem destrukcyjnym są wtórne przemalowania w miejscach usuniętego graffiti, gdzie warstwa farby uszczelniając powierzchnię tynku, blokują jego pory i uniemożliwiają odparowanie zawartej w nim wilgoci. Na postępującą degradację wpływ ma także technologia wykonania dotychczasowych remontów. Do napraw użyto głównie zapraw cementowych o odmiennych parametrach niż tynk cementowo – wapienny. Materiały takie cechuje niestabilność wymiarów uwarunkowana wilgotnością, w konsekwencji pęcznienie, wtórne uzupełnienia i wypełnienia uszkodzają sąsiadujące z nimi tynki oryginalne. Negatywną cechą wspomnianych wyżej zapraw jest również tendencja do wprowadzanie w środowisko zawartych w nich soli rozpuszczalnych w wodzie. Związki te przy podwyższonej wilgotności migrują do podłoża ceglanego, gdzie krystalizują się w porach przypowierzchniowych, powodując jego dezintegrację. Na elewacjach budynku od strony dziedzińca stwierdzono ślady zawilgocenia, a w partiach zacienionych - obecność mikroflory (w miejscu wycieku z instalacji klimatyzacyjnej). Ponadto elewacja została miejscowo mocno zanieczyszczona przez odchody ptasie (guano).

Licowanie cokołu cegłą klinkierową z widocznymi uszkodzeniami spowodowanymi czynnikami środowiskowymi - głównie wodami opadowymi, które powodują wypłukiwanie zapraw wiążących ceglany wątek muru oraz rozsadzanie cegieł w okresie ujemnych temperatur przez zamarzającą wodę zgromadzoną w ich porach. Stwierdzono również uszkodzenia mechaniczne cegieł (ubytki) występujące np. w miejscu montażu zewnętrznych krat okiennych oraz wtórne przemurowania różniące się od oryginalnych ścian

rodzajem i kolorem użytej cegły oraz rodzajem wątku murowego.

Przejawem postępującej degradacji substancji budynku, wpływającym ponadto negatywnie na jego estetykę, jest także ogólne zanieczyszczenie elewacji. Powierzchnie tynków i cegieł klinkierowych są mocno zabrudzone, z widocznymi zaciekami spowodowanymi przez spływające wody opadowe i splukiwane zanieczyszczenia. Kumulują się na nich ciemne osady o różnym stopniu spoistości, pochodzące głównie ze spalin, wywołujące miejscowe przebarwienia.

3.2 Detale architektoniczne elewacji

Gzymsy i inne detale architektoniczne klinkierowe lub terakotowe w kolorze zbliżonym do KEIM 9184 (wg palety Keim Exclusiv) noszą widoczne ślady szkodliwego działania czynników środowiskowych. Jest to widoczne szczególnie w przypadku gzymsu cokołowego na elewacji frontowej. Brak zabezpieczeń hydrofobowych i wadliwe lub uszkodzone obróbki blacharskie umożliwiają wnikanie wody w ich strukturę, powodując postępującą destrukcję. W chwili obecnej detale zachowały się w przeważającej części, jednakże tam, gdzie są narażone na negatywny wpływ otoczenia (np. zawilgocenie), widoczny jest znaczny stopień zniszczenia. Ponadto ich powierzchnie są zabrudzone przez osady atmosferyczne (spaliny, sadze itp.) Oględziny wykazały pęknięcia, rozwarstwienia, ubytki, zanik ostrości profili. W miejscach szczególnie wyeksponowanych procesy destrukcji następują szybko i swym zasięgiem obejmują znaczne fragmenty detalu (np. kartusz nad głównym wejściem do budynku i zdobiące go ornamenty roślinne). Detale noszą ślady doraźnych napraw (np., wtórne uzupełnienia ubytków zaprawą cementowych lub wypełnienia szczelin pianką montażową), przemalowań (stwierdzono obecność wtórnych warstw malarskich w kolorze zbliżonym do KEIM 9184 (wg palety Keim Exclusiv) lub zabrudzenia farbą elewacyjną) a także przeróbek – pruski orzeł na kartuszu z pozostałościami białej farby.

3.3 Pozostałe elementy elewacji

Obecny stan obróbek blacharskich należy ocenić zły, co ma wpływ na postępujący proces niszczenia tynków i detali na elewacji. Świadczą o tym liczne zacieki i ubytki na powierzchniach tynków czy w profilach gzymsów. Istniejące obróbki blacharskie są często zdeformowane, a pokrywająca je powłoka malarska z farby olejnej kolorze orzechowym zbliżonym do KEIM 9071 (wg palety Keim Exclusiv) uległa miejscowo rozległemu złuszczeniu. Stwierdzono także miejsca, pozbawione obróbek. Rynny oraz rury spustowe nowe, po wymianie, jednak charakter i lokalizacja uszkodzeń elewacji w ich pobliżu świadczy, że przed remontem niesprawny system odwadniania dachu był przyczyną zawilgocenia tynków. Na elementach stalowych występujących na elewacjach stwierdzono ogniska korozji oraz uszkodzenia powłok malarskich. Dotyczy to np. metalowych elementów balustrady tarasu nad wejściem frontowym. Powłoki malarskie (kolor różowy zbliżony do KEIM 9171 - wg palety Keim Exclusiv) w wielu miejscach uległy częściowemu złuszczeniu lub odpadły całkowicie. Widoczne są ogniska korozji w postaci rdzawych kropek, plam lub rozległych nalotów na powierzchniach uszkodzonych elementów. Miejscowo występują uszkodzenia mechaniczne. Destrukcję powłok malarskich (kolor orzechowy zbliżony do KEIM 9071 - wg palety Keim Exclusiv) i ogniska korozji stwierdzono także na innych, wtórnych elementach metalowych występujących w obrębie elewacji obiektu, takich jak np. zewnętrzne kraty zabezpieczające okna piwnic, parteru oraz I. piętra.

3.4 Stolarka okienna

W budynku zachowała się oryginalna stolarka okienna reprezentowana przez dwudzielne, dwurzędowe okna skrzynkowe zamontowane w otworach okiennych pomieszczeń biurowych (skrzydła podwójne) i korytarzy (skrzydła pojedyncze). Stolarka skrzynkowa podzielona na skrzydła górne (zwieńczone łukowo) i dolne. Ślēmiona zdobione żłobkowaniem, słupki profilowane. Część okien od strony dziedzińca ze skrzydłami dolnymi dzielonymi pojedynczym

szprosem na dwie kwatery. Szklenie tradycyjne – szyby szklane mocowane na kit. Parapety wewnętrzne drewniane, a zewnętrzne - wykonane z blachy. Powłoki malarskie z farby olejnej w kolorze białym. Drugi typ stolarki, który uznać można z oryginalny występuje w obrębie głównej klatki schodowej. Są to dwurzędowe jednodelne okna krosnowe, przedzielone żłobkowym ślemieniem na skrzydło dolne (prostokątne, rozwierane) i górne (półokrągłe, uchylne). Oba skrzydła z wielokrotnym podziałem na kwatery układem szprosów. Technologia szklenia, wykonania powłok malarskich i parapetów analogiczna jak w przypadku wspomnianych wyżej okien skrzynkowych. Ogólny stan zachowania stolarki okiennej można określić jako zły. Oględziny wykazały znaczny stopień zniszczenia zarówno elementów drewnianych, jak również powłoki malarskiej oraz obróbek blacharskich. Drewno nosi wyraźne ślady korozji biologicznej spowodowanej brakiem należytego zabezpieczenia i czynnikami środowiskowymi (np. wilgoć, wody opadowe). Powłoki malarskie silnie zerodowane, stopień ich zniszczenia uniemożliwia precyzyjne określenia ilości i chronologii warstw. Występują liczne złuszczenia i odpryski odstaniające powierzchnie drewniane lub całkowity brak powłoki malarskiej (okapniki, szprosy od strony zewnętrznej). Zachowane warstwy farby są pomarszczone i zabrudzone. Stwierdzono również ubytki w kitowaniu oraz zdekompletowane okucia (klamki, uchwyty itp.) W obiekcie stwierdzono ponadto obecność kilku typów wtórnej stolarki drewnianej i wykonanej w technologii PVC, koloru białego, zróżnicowanej pod względem wzornictwa i wymiarów.

3.5 Zewnętrzna stolarka drzwiowa

Zewnętrzne drzwi drewniane frontowego wejścia głównego prawdopodobnie wtórne (biorąc pod uwagę np. wzornictwo) dwuskrzydłowe, z półokrągłym nadświetłem podzielonych szprosami na pięć kwater szklonych szkłem zbrojonym. Nadświetle od wewnątrz zabezpieczone kratą stalową. Skrzydła drzwiowe proste w formie, bez detali i ornamentów, zdobione jedynie układem czterech płycin każde. Powłoki malarskie na

powierzchni drewna brązowe (kolor zbliżony do RAL 8004) częściowo spłowiałe lub zanieczyszczone kurzem (głównie dolne partie drzwi). Przy klamce powłoka malarska uległa całkowitemu starciu odsłaniając powierzchnię drewna. Okucia drzwiowe (klamka, szyldzik) typowe. Wtórne drzwi zewnętrzne od strony dziedzińca zamontowane w wejściach do klatek schodowych (główniej i bocznych). Stolarka drzwiowa metalowa, z półkolistymi przeszklonymi nadświetlami (w wejściach do klatek bocznych dzielone szprosami na kwatery). Drzwi w wejściach bocznych dwuskrzydłowe (skrzydła asymetryczne, bez płycin), wyposażone w typowe okucia (klamki i szyldziki), pokryte powłoką malarską w kolorze brązowym – kolor zbliżony do RAL 8004 (wejście w części południowej) oraz kolor zbliżony do RAL 8008 (wejście w skrzydle północnym). Biorąc pod uwagę wzornictwo, technologię wykonania i stan zachowania (np. stopień zniszczenia powłok malarskich) drzwi w wejściach bocznych są starsze niż drzwi w wejściu do głównej klatki schodowej. W tym miejscu zamontowane zostały drzwi metalowe nowszego typu, jednoskrzydłowe (skrzydła zdobione ośmioma płycinami) w kolorze ciemnobrązowym (zbliżonym do RAL 8017), wyposażone w typowe, standardowe okucia.

3.6 Wewnętrzna stolarka drzwiowa

Wizja lokalna wykazała, że w obrębie obiektu zachowana została częściowo oryginalna, wewnętrzna stolarka drzwiowa. Są to zarówno drzwi prowadzące do pomieszczeń biurowych, jak również przeszklone drzwi w korytarzach (I. piętro) czy przeszklone przepierzenia z drzwiami dwuskrzydłowymi oddzielające korytarze piętra od klatki schodowej (II. piętro). Zróżnicowanie wzornictwa i wymiarów zachowanej stolarki wymaga odrębnej inwentaryzacji. Oryginalna stolarka drzwiowa drewniana o konstrukcji ramowo – płycinowej w przypadku niektórych drzwi z ościeżnicami zdobionymi płycinami i profilowanymi opaskami drzwiowymi. Dwuskrzydłowe drzwi z przepierzeniami na I. oraz II. piętrze przeszklone, z wielokrotnym podziałem na

kwatery za pomocą rozbudowanego układu szprosów. Szklenie tradycyjne – szyby szklane, osadzone na kicie, częściowo wzorzyste (II. piętro). Detal zdobniczy bogaty. Obok płycin występują profilowane (odcinkowo gierowane) gzymsy i kanelurowane pilastry. Powłoki malarskie olejne w kolorze białym (RAL 9003) z pasami w kolorze brązowym (RAL 8015). Okucia oryginalne mosiężne zachowane częściowo lub zastąpione przez okucia wtórne typowe. Wewnętrzne drzwi wtórne o zróżnicowanej technologii wykonania, wzornictwie i wymiarach ze standardowymi okuciami, w kolorze białym i brązowym

3.7 Ściany wewnętrzne, sufity, detale i posadzki

Sufity i ściany wewnętrzne wykończone gładkim tynkiem. Część pierwotnych sufitów zastąpiona drewnianymi sufitami podwieszonymi o zróżnicowanym wzornictwie. Powłoki malarskie wykonane z farb akrylowych na oryginalnych sufitach – białe (RAL 9003). Ściany pokryte powłoką malarską w kolorze żółtym, zbliżonym do KEIM 9033 (wg palety Keim Exclusiv). Dolne partie ścian pokryte farbą olejną (lamperia) w kolorze zbliżonym do KEIM 9135 (wg palety Keim Exclusiv). Na części ścian przy drzwiach do pomieszczeń zamocowane drewniane odbojnice. Powierzchnie ścian i powłoki malarskie zachowane w stanie dobrym, tylko w niższych partiach narażonych bardziej na uszkodzenia, stwierdzono miejscowe ubytki i zabrudzenia oraz wtórne wypełnienia z zapraw gipsowych w miejscach przekuć.

Detale architektoniczne wewnątrz budynku zgrupowane głównie w holu wejściowym i głównej klatce schodowej. W holu wejściowym wystrój architektoniczny zrealizowany przez układ pilastrów wspierających ozdobne belki stropowe. Głowice i bazy pilastrów profilowane, trzony zdobione kanelurą, a cokoły pojedynczym, spłaszczonym rautem. Wystrój architektoniczny uzupełniają profilowane pasy gzymsowe na ścianach i pod sufitem. Pilastry (część górna), gzyms podsufitowy i belki stropowe w kolorze żółtym, zbliżonym do KEIM 9033 (wg palety Keim Exclusiv). Detale w dolnych

partiach ścian pokryte farbą olejną w kolorze zbliżonym do KEIM 9135 (wg palety Keim Exclusiv).

W obrębie głównej klatki schodowej, podobnie jak w holu, wystrój architektoniczny stanowią pilastry wspierające belki stropowe i flankujące okna. Głowice i bazy pilastrów profilowane, trzony i cokoty gładkie. Profilowane pasy gzymsowe na ścianach i pod sufitem. Wystrój uzupełniają prostokątne płytki o profilowanych brzegach zlokalizowane między cokołami pilastrów oraz profilowane opaski naśladujące ślepe arkady z łukiem zamkniętym esownicą umiejscowione na ścianach między trzonami pilastrów. Opaski o analogicznej formie otaczają również otwory okienne. Płaskie powierzchnie ścian w klatce schodowej w kolorze jasnej żółci zbliżonym do KEIM 9037 (wg palety Keim Exclusiv), detale architektoniczne - trzony i głowice pilastrów, opaski z esownicami w kolorze żółtym zbliżonym do KEIM 9033 (wg palety Keim Exclusiv), detale i ściany w dolnych partiach pokryte powłoką malarską z farby olejnej w kolorze zbliżonym do KEIM 9135 (wg palety Keim Exclusiv). Stwierdzono miejscowe ubytki profili detalu na skutek uszkodzeń mechanicznych oraz zatarcie ich ostrości głównie na skutek nawarstwienia powłok malarskich.

Podłogi w obiekcie są zróżnicowane pod względem technologii wykonania, kolorystyki i wykonania. Dominują wtórne wykładziny podłogowe o zróżnicowanej kolorystyce. Występują również powierzchnie wtórnie pokryte płytkami ceramicznymi. Na parterze obiektu zachowany fragment posadzki wykonanej polerowanych płytek kamiennych wykonanych z kamienia sztucznego (marmur). Płytki prostokątne lub kwadratowe w kolorach czerwonym, żółtawym i szarym. Biorąc pod uwagę technologię wykonania, użyty materiał i stopień zużycia (miejscowe spękania i uszkodzenia powierzchni) przedmiotowy fragment posadzki uznać można, jeśli nie za pierwotny, to jeden ze starszych zachowanych w budynku. Na I. piętrze zachowany stosunkowo duży fragment oryginalnej posadzki wykonanej z płytek ceramicznych. Fakturowane powierzchniowo, imitujące mozaikę,

elementy posadzki tworzą spójną kompozycję złożoną z ornamentów geometrycznych ujętych w opaskę z motywami roślinnymi oraz prostej geometrycznej plecionki. Płytki ceramiczne miejscowo uszkodzone – stwierdzono pęknięcia powodujące obluźowanie uszkodzonych fragmentów. Na piętrze II. przy wejściu z głównej klatki schodowej na korytarz zachowany mocno zniszczony niewielki fragment posadzki wykonanej z płytek ceramicznych o podobnej fakturze w kolorze ciemnobrązowym i żółtym.

3.8 Schody wewnętrzne, balustrady

Wewnętrzne schody z podestami wykonane elementów granitowych. Prawoskrętne, dwubiegowe, o stopniach osadzonych w murze i wspartych na stalowej belce policzkowej. Powierzchnie stopni i podestów w miejscach najbardziej użytkowanych – wyraźnie wytarte. Przy ścianach i w pobliżu balustrad na stopniach i podestach wyraźnie widoczna nawarstwienie w kolorze czarnym (zbliżonym do RAL 9011), będące najprawdopodobniej pozostałościami wymalowania farbą olejną zmieszaną z pozostałościami past do czyszczenia posadzek i farb zastosowanych do malowania balustrad. Podstopnice i policzki schodów pomalowane farbą olejną w kolorze brązowym (zbliżonym do RAL 8002). Przy krawędziach stopni naklejone, wtórne, mocno zniszczone listwy antypoślizgowe. W dolnych częściach podstopnic zachowane metalowe pierścienie mocujące zdemontowane pręty schodowe. Balustrady zachowane w oryginalnej formie (kute elementy stalowe, zdobione ornamentem roślinnym) do wysokości ok. 90 cm. Powyżej znajduje się wtórna (wys. ok. 20 cm), dospawana do pierwotnej, część wykonana ze stalowych prętów i elementów walcowanych (płaskowniki i kątowniki), podwyższona od zewnętrznej strony schodów. Poręcze schodów drewniane. Wszystkie elementy balustrady pokryte obecnie powłoką malarską w kolorze brązowym (zbliżonym do RAL 8011), przy czym na poręczach powłoki malarskie uległy miejscowym przetarciom odstaniając

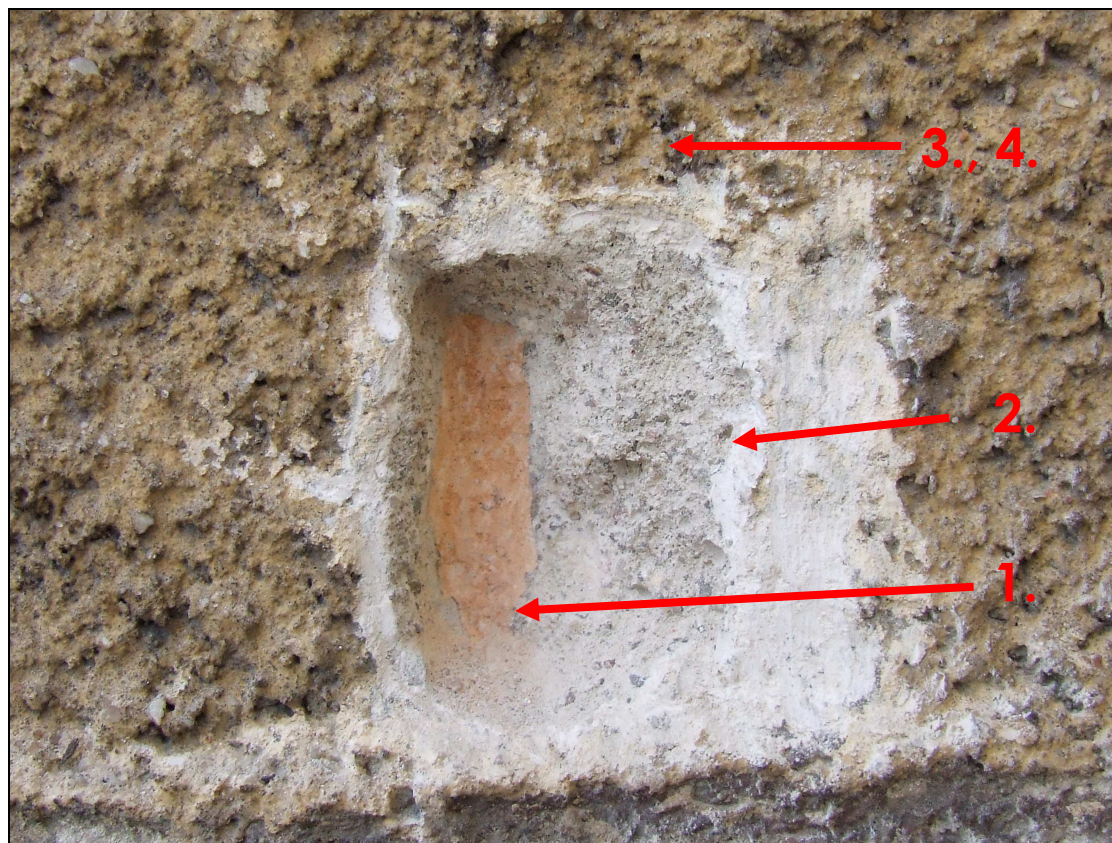
**PRZEBUDOWA I REMONT BUDYNKU KOMISARIATU POLICJI POZNAŃ – STARE MIASTO
PRZY AL. MARCINKOWSKIEGO 31 W POZNANIU**

PROGRAM PRAC KONSERWATORSKICH

drewno. Ściany przy schodach bez pochwytów, zabezpieczone wtórnymi listwami odbojowymi.

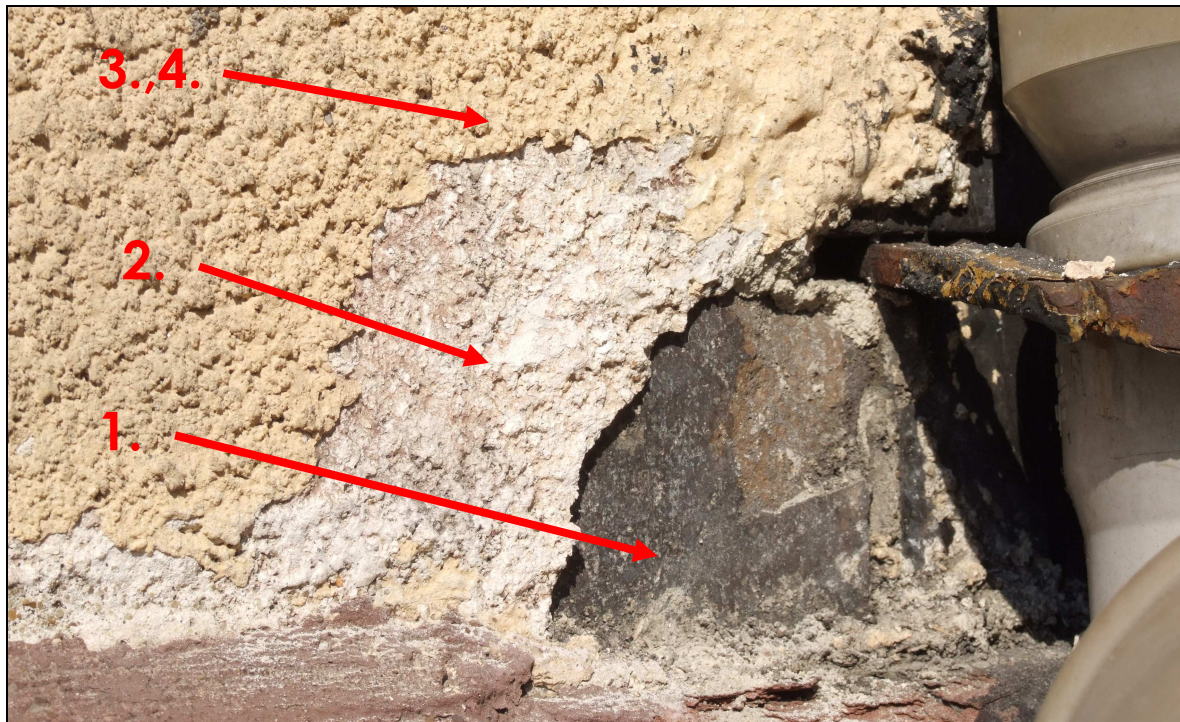
4. BADANIA STRATYGRAFICZNE

4.1 Odkrywka sondażowa A – północna część elewacji, parter



Lp.	Charakterystyka warstwy	Chronologia	Datowanie
1.	Mur z cegły klinkierowej na zaprawie wapienno – piaskowej (warstwa nośna)	I.	koniec XIX stulecia
2.	Tynk cementowo wapienny	II.	II. połowa XX. stulecia (?)
3.	Powłoka malarska, kolor zbliżony do KEIM 9033 (wg palety Keim Exclusiv)	II.	II. połowa XX. stulecia (?)
4.	Ciemne zabrudzenia powierzchniowe – osady pochodzenia atmosferycznego	III.	II. połowa XX. stulecia/początek XXI. stulecia

4.2 Odkrywka naturalna B – elewacja frontowa, parter



Lp.	Charakterystyka warstwy	Chronologia	Datowanie
1.	Mur z cegły klinkierowej na zaprawie wapienno – piaskowej (warstwa nośna)	I.	koniec XIX stulecia
2.	Tynk cementowo wapienny	II.	II. połowa XX. stulecia (?)
3.	Powłoka malarska kolor zbliżony do KEIM 9033 (wg palety Keim Exclusiv)	II.	II. połowa XX. stulecia (?)
4.	Ciemne zabrudzenia powierzchniowe – osady pochodzenia atmosferycznego	III.	II. połowa XX. stulecia/początek XXI. stulecia

4.3 Odkrywka naturalna C – elewacja zachodnia (dziejnieć), parter



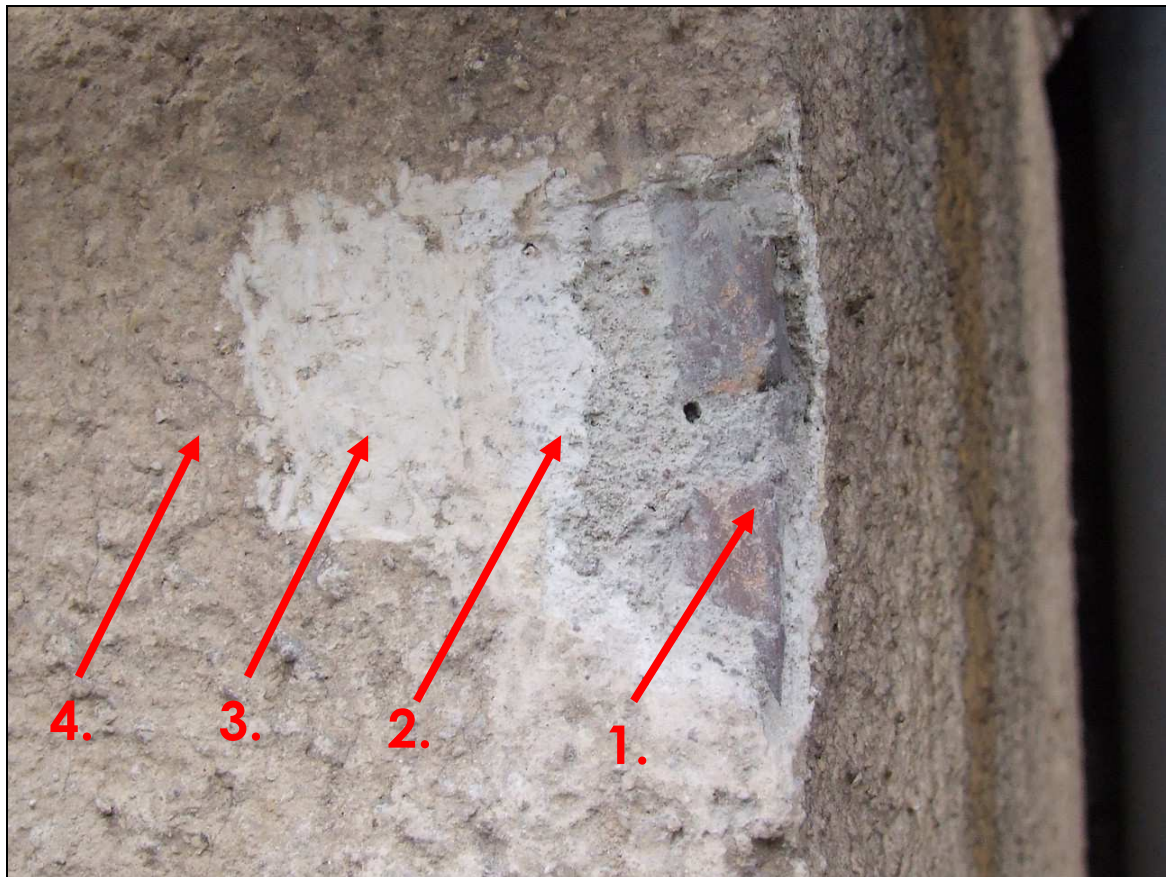
Lp.	Charakterystyka warstwy	Chronologia	Datowanie
1.	Mur z cegły klinkierowej na zaprawie wapienno – piaskowej (warstwa nośna)	I.	koniec XIX stulecia
2.	Tynk cementowo wapienny	II.	II. połowa XX. stulecia (?)
3.	Powłoka malarska, kolor zbliżony do KEIM 9033 (wg palety Keim Exclusiv)	II.	II. połowa XX. stulecia (?)
4.	Ciemne zabrudzenia powierzchniowe – osady pochodzenia atmosferycznego	III.	II. połowa XX. stulecia/początek XXI. stulecia

4.4 Odkrywka sondażowa D – elewacja frontowa, I. piętro



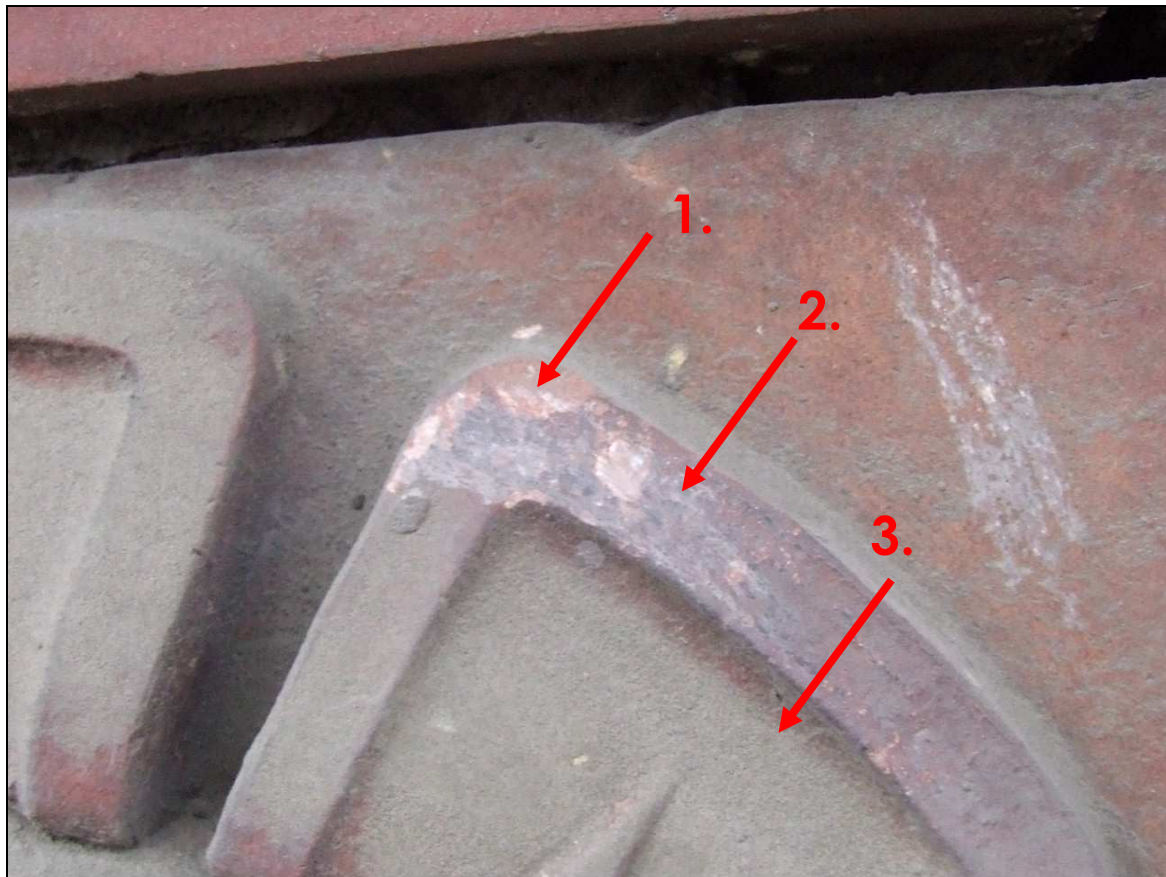
Lp.	Charakterystyka warstwy	Chronologia	Datowanie
1.	Mur z cegły klinkierowej na zaprawie wapienno – piaskowej (warstwa nośna)	I.	koniec XIX stulecia
2.	Tynk cementowo wapienny	II.	II. połowa XX. stulecia (?)
3.	Powłoka malarska, kolor zbliżony do KEIM 9033 (wg palety Keim Exclusiv)	II.	II. połowa XX. stulecia (?)
4.	Ciemne zabrudzenia powierzchniowe – osady pochodzenia atmosferycznego	III.	II. połowa XX. stulecia/początek XXI. stulecia

4.5 Odkrywka sondażowa E - elewacja frontowa, II. piętro



Lp.	Charakterystyka warstwy	Chronologia	Datowanie
1.	Mur z cegły klinkierowej na zaprawie wapienno – piaskowej (warstwa nośna)	I.	koniec XIX stulecia
2.	Tynk cementowo wapienny	II.	II. połowa XX. stulecia (?)
3.	Powłoka malarska, kolor zbliżony do KEIM 9033 (wg palety Keim Exclusiv)	II.	II. połowa XX. stulecia (?)
4.	Ciemne zabrudzenia powierzchniowe – osady pochodzenia atmosferycznego	III.	II. połowa XX. stulecia/początek XXI. stulecia

4.6 Odkrywka sondażowa F - elewacja frontowa, detal, I. piętro



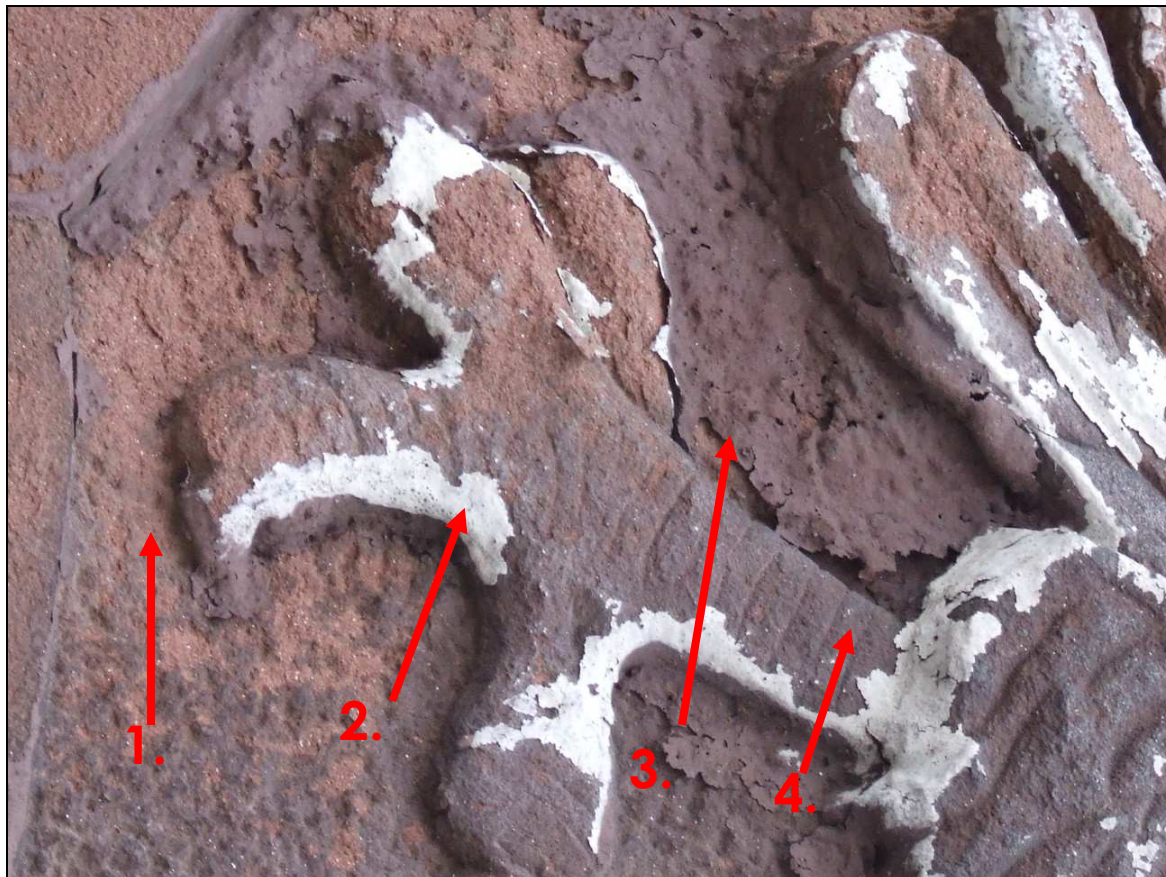
Lp.	Charakterystyka warstwy	Chronologia	Datowanie
1.	Terakota	I.	koniec XIX stulecia
2.	Powłoka malarska, kolor zbliżonym do KEIM 9184 (wg palety Keim Exclusiv)	II.	II. połowa XX. stulecia (?)
3.	Zabrudzenia powierzchniowe – osady pochodzenia atmosferycznego	III.	II. połowa XX. stulecia, XXI. stulecie

4.7 Odkrywka sondażowa G – elewacja frontowa, detal, II. piętro



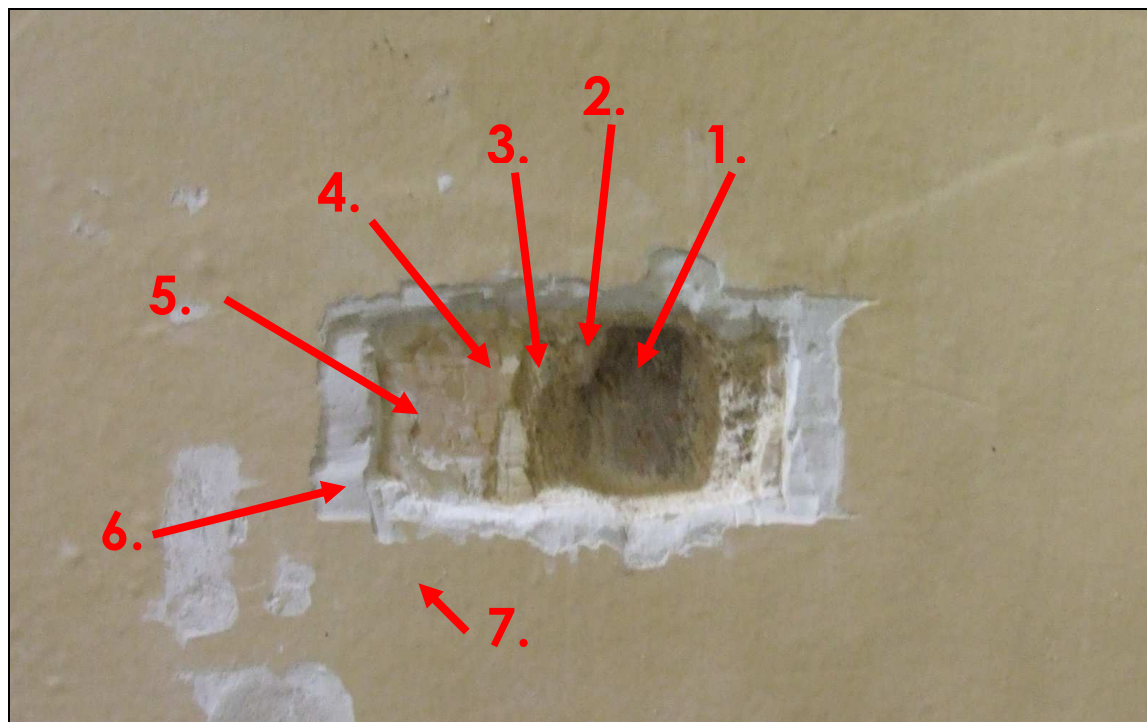
Lp.	Charakterystyka warstwy	Chronologia	Datowanie
1.	Terakota	I.	koniec XIX stulecia
2.	Wtórne wypełnienie zaprawy cementowej	II.	II. połowa XX. stulecia (?)
3.	Powłoka malarska, kolor zbliżonym do KEIM 9184 (wg palety Keim Exclusiv)	II.	II. połowa XX. stulecia (?)
4.	Zabrudzenia powierzchniowe – farba elewacyjna i osady pochodzenia atmosferycznego	III.	II. połowa XX. stulecia, XXI stulecie

4.8 Odkrywka naturalna H – elewacja frontowa, detal (kartusz)



Lp.	Charakterystyka warstwy	Chronologia	Datowanie
1.	Terakota	I.	koniec XIX stulecia
2.	Powłoka malarska, kolor biały, zbliżony do RAL 9016	II.	I. lub II. połowa XX. stulecia (?)
3.	Powłoka malarska, kolor zbliżony do KEIM 9184 (wg palety Keim Exclusiv)	II.	II. połowa XX. stulecia (?)
4.	Zabrudzenia powierzchniowe – osady pochodzenia atmosferycznego	III.	II. połowa XX. stulecia, XXI stulecie

4.9 Odkrywka sondażowa I – ściana wewnętrzna, korytarz, I. piętro



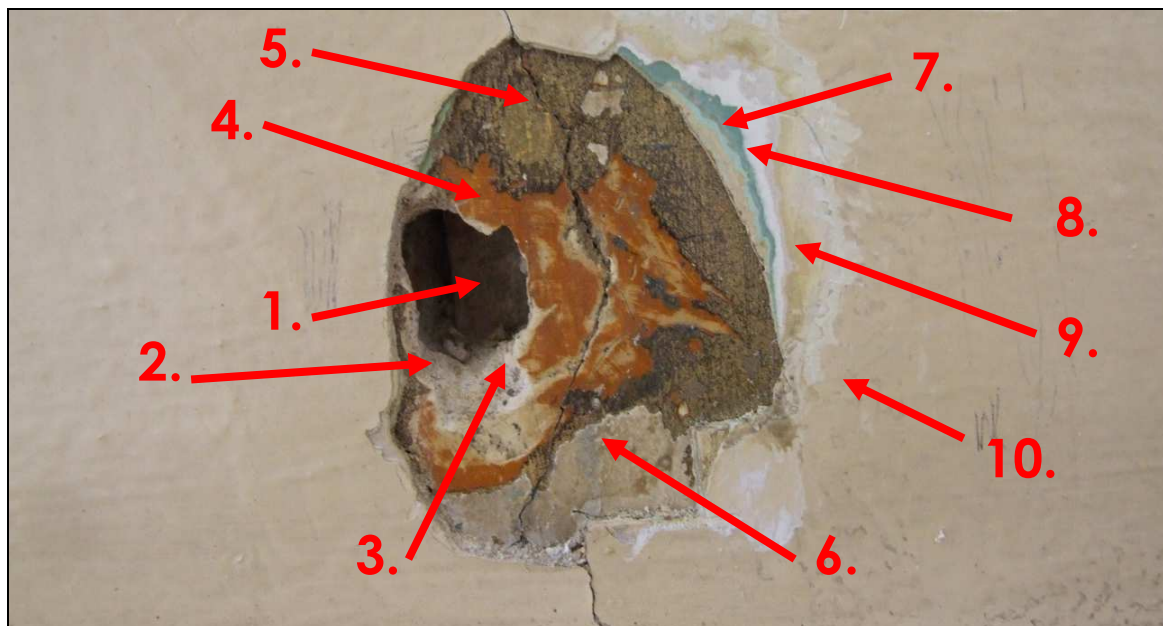
Lp.	Charakterystyka warstwy	Chronologia	Datowanie
1.	Mur z cegły ceramicznej na zaprawie wapienno – piaskowej (warstwa nośna)	I.	koniec XIX stulecia
2.	Tynk wapienno - piaskowy	I.	koniec XIX stulecia
3.	Powłoka malarska, kolor zbliżony do KEIM 9033 (wg palety Keim Exclusiv)	I.	koniec XIX/początek XX stulecia (?)
4.	Powłoka malarska, kolor zbliżony do KEIM 9036 (wg palety Keim Exclusiv)	II.	XX stulecie
5.	Powłoka malarska, kolor zbliżony do KEIM 9135 (wg palety Keim Exclusiv)	II.	XX stulecie
6.	Warstwa wyrównawcza, gładź gipsowa	III.	II. połowa XX. stulecia/początek XXI. stulecia
7.	Powłoka malarska, kolor zbliżony do KEIM 9135 (wg palety Keim Exclusiv)	III.	II. połowa XX. stulecia/początek XXI. stulecia

4.10 Odkrywka sondażowa J - ściana wewnętrzna, korytarz, II. piętro



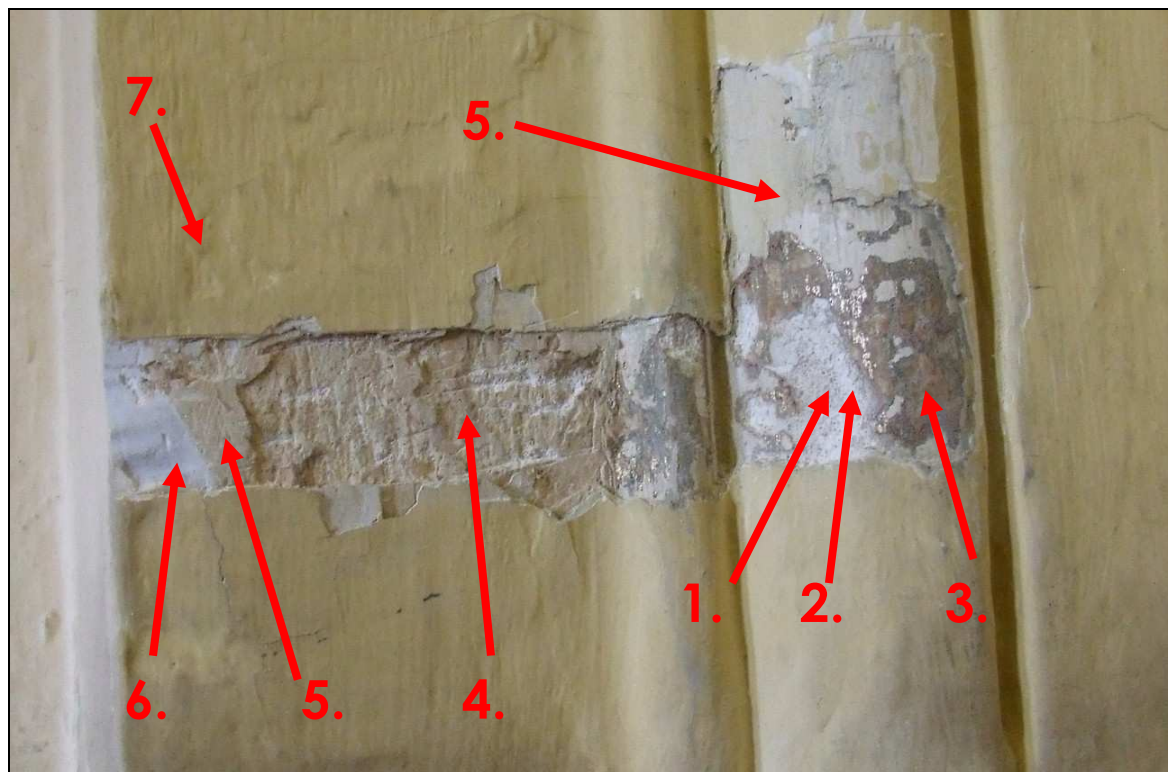
Lp.	Charakterystyka warstwy	Chronologia	Datowanie
1.	Mur z cegły ceramicznej na zaprawie wapienno – piaskowej (warstwa nośna)	I.	koniec XIX stulecia
2.	Tynk wapienno - piaskowy	I.	koniec XIX stulecia
3.	Powłoka malarska, kolor zbliżony do KEIM 9033 (wg palety Keim Exclusiv)	I.	koniec XIX/początek XX stulecia (?)
4.	Powłoka malarska, kolor zbliżony do KEIM 9454 (wg palety Keim Exclusiv)	II.	XX stulecie
5.	Powłoka malarska, kolor zbliżony do KEIM 9454 (wg palety Keim Exclusiv)	II.	XX stulecie
6.	Powłoka malarska, kolor zbliżony do KEIM 9033 (wg palety Keim Exclusiv)	III.	II. połowa XX. stulecia/początek XXI. stulecia
7.	Powłoka malarska, kolor zbliżony do KEIM 9245 (wg palety Keim Exclusiv)	III.	II. połowa XX. stulecia/początek XXI. stulecia
8.	Powłoka malarska, kolor zbliżony do KEIM 9190 (wg palety Keim Exclusiv)	IV.	II. połowa XX. stulecia/początek XXI. stulecia
9.	Powłoka malarska, kolor zbliżony do KEIM 9135 (wg palety Keim Exclusiv)	IV.	II. połowa XX. stulecia/początek XXI. stulecia

4.11 Odkrywka sondażowa K – ściana, klatka schodowa (I./II. piętro)



Lp.	Charakterystyka warstwy	Chronologia	Dataowanie
1.	Mur z cegły ceramicznej na zaprawie wapienno – piaskowej (warstwa nośna)	I.	koniec XIX stulecia
2.	Tynk wapienno - piaskowy	I.	koniec XIX stulecia
3.	Pobiata wapienna	I.	koniec XIX stulecia
4.	Powłoka malarska, kolor zbliżony do KEIM 9002 (wg palety Keim Exclusiv)	I.	koniec XIX stulecia
5.	Powłoka malarska, kolor zbliżony do KEIM 9007 (wg palety Keim Exclusiv), metaliczna (bronza)	I.	koniec XIX stulecia
6.	Powłoka malarska, kolor zbliżony do KEIM 9255 (wg palety Keim Exclusiv)	II.	I. poł. XX. stulecia
7.	Powłoka malarska, kolor zbliżony do KEIM 9009 (wg palety Keim Exclusiv)	II.	I. poł. XX. stulecia
8.	Gładź gipsowa	III.	II. połowa XX. stulecia/początek XXI. stulecia
9.	Powłoka malarska, kolor zbliżony do KEIM 9135	III.	II. połowa XX. stulecia/początek XXI. stulecia
10.	Powłoka malarska, kolor zbliżony do KEIM 9135	III.	II. połowa XX. stulecia/początek XXI. stulecia

4.12 Odkrywka sondażowa L – profil detalu, klatka schodowa, II. piętro



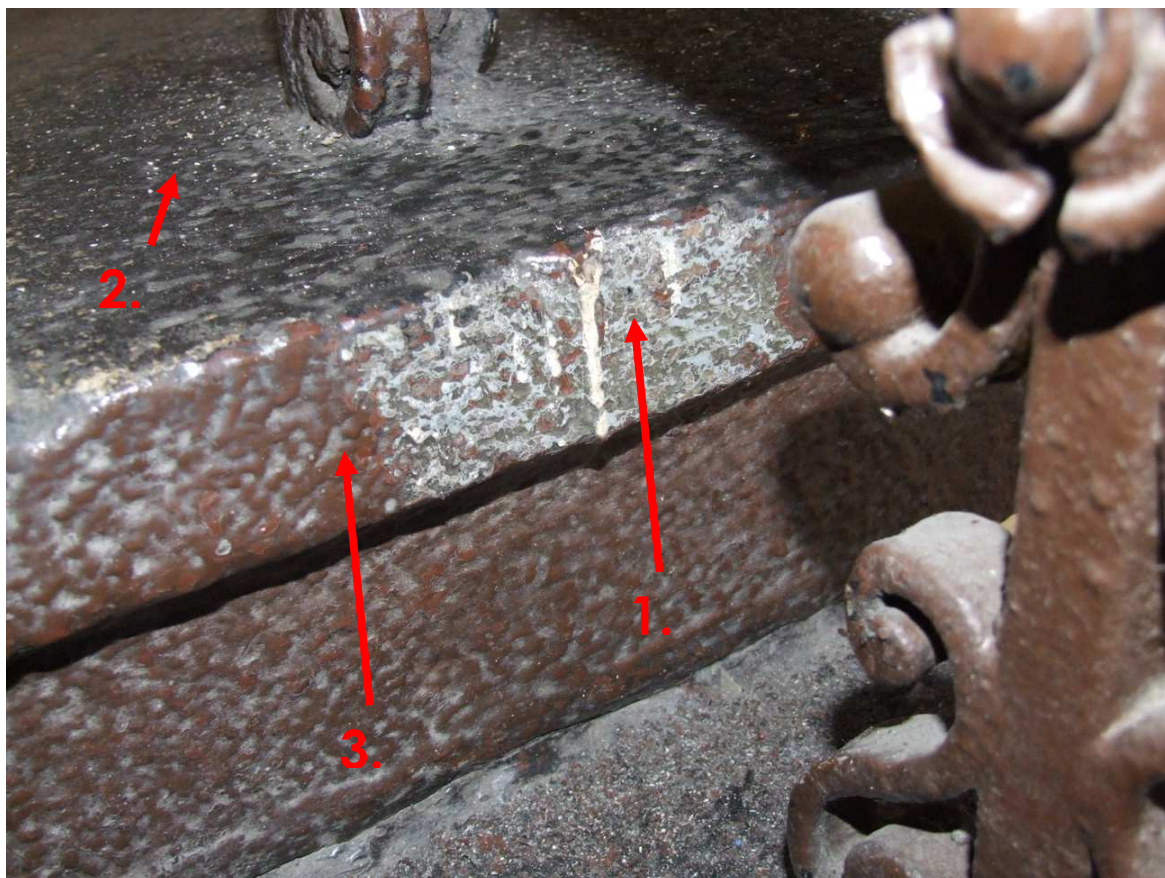
Lp.	Charakterystyka warstwy	Chronologia	Datowanie
1.	Zaprawa sztukatorska (warstwa nośna)	I.	koniec XIX stulecia
2.	Pobiata wapienna	I.	koniec XIX stulecia
3.	Powłoka malarska, kolor zbliżony do KEIM 9007 (wg palety Keim Exclusiv), metaliczna (bronza)	I.	koniec XIX stulecia
4.	Powłoka malarska, kolor zbliżony do KEIM 9112 (wg palety Keim Exclusiv)	II.	XX stulecie
5.	Powłoka malarska, kolor zbliżony do KEIM 9033 (wg palety Keim Exclusiv)	II.	XX stulecie
6.	Gładź gipsowa	III.	II. połowa XX. stulecia/początek XXI. stulecia
7.	Powłoka malarska, kolor zbliżony do KEIM 9033 (wg palety Keim Exclusiv)	III.	II. połowa XX. stulecia/początek XXI. stulecia

4.13 Odkrywka sondażowa M – klatka schodowa, cokół pilastra, II. piętro



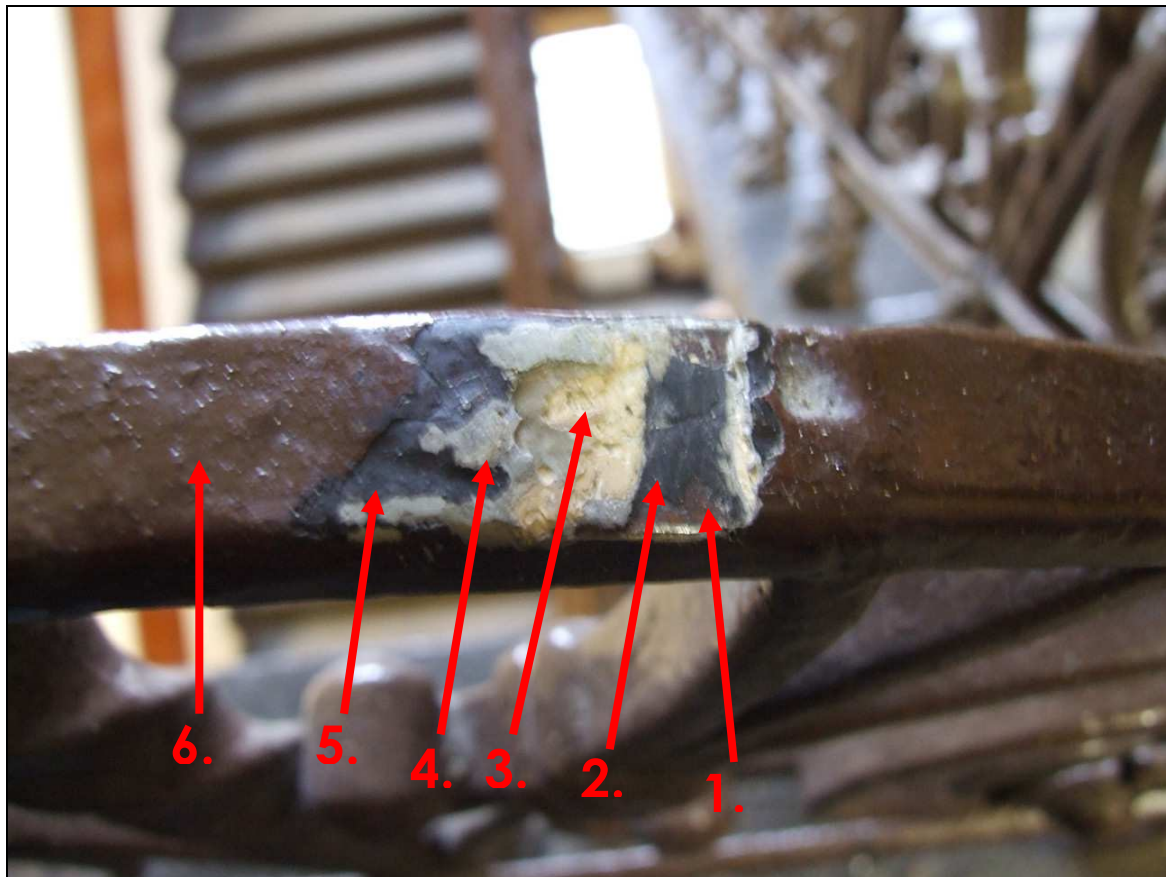
Lp.	Charakterystyka warstwy	Chronologia	Datowanie
1.	Tynk wapienno – piaskowy (warstwa nośna)	I.	koniec XIX stulecia
2.	Powłoka malarska, kolor zbliżony do KEIM 9135	I.	koniec XIX stulecia (?)
3.	Powłoka malarska w kolorze zbliżonym do KEIM 9430	I.	koniec XIX/początek XX stulecia (?)
4.	Powłoka malarska, kolor zbliżony do KEIM 9135	II.	XX stulecie
5.	Powłoka malarska, kolor zbliżony do KEIM 9071	II.	XX stulecie
6.	Powłoka malarska, kolor zbliżony do KEIM 9135	III.	II. połowa XX. stulecia/początek XXI. stulecia (?)

4.14 Odkrywka sondażowa N – schody, II. piętro



Lp.	Charakterystyka warstwy	Chronologia	Datowanie
1.	Granit (warstwa nośna)	I.	koniec XIX stulecia
2.	Powłoka malarska, kolor zbliżony do RAL 9011, zanieczyszczona powierzchniowo (pozostałości past do podłóg)	II.	II. poł. XX. stulecia (?)
3.	Powłoka malarska, kolor zbliżony do RAL 8002, zanieczyszczona powierzchniowo (pozostałości past do podłóg)	II.	II. poł. XX. stulecia (?)

4.15 Odkrywka sondażowa O – schody (balustrada), II. piętro



Lp.	Charakterystyka warstwy	Chronologia	Datowanie
1.	Stal (warstwa nośna)	I.	koniec XIX stulecia
2.	Powłoka malarska, kolor zbliżony do RAL 9011	I.	koniec XIX stulecia
3.	Powłoki malarskie silnie zespolone ze sobą w kolorze zbliżonym do RAL 9001	I.	I. poł. XX stulecia (?)
4.	Powłoka malarska, kolor zbliżony do RAL 7047	II.	II. poł. XX stulecia (?)
5.	Powłoka malarska, kolor zbliżony do RAL 9011	II.	II. poł. XX stulecie(?)
6.	Powłoka malarska, kolor zbliżony do RAL 8011	III.	II. połowa XX. stulecia/początek XXI. stulecia (?)

Badania stratygraficzne wykonano we wrześniu 2015 roku w celu przedstawienia ich wyników Miejskiemu Konserwatorowi Zabytków w Poznaniu. Zaprezentowane w tabelach powyżej analizy stratygraficzne oparto na wykonanych na elewacjach i we wnętrzu obiektu odkrywkach sondażowych oraz istniejących odkrywkach naturalnych. Należy zaznaczyć, że wewnątrz obiektu w odkrywkach stwierdzono liczne nawarstwienia (głównie powłok malarskich). Warstwy farb są ze sobą silnie zespolone, a ich rozdzielenie w celu precyzyjnego określenia stratygrafii możliwe jest tylko w warunkach laboratoryjnych. Z powodu braku pełnego dostępu do wyższych partii elewacji, ścian i detalu architektonicznego wskazane jest (np. po ustawieniu rusztowań) weryfikacja uzyskanych wyników ze stanem zachowania istniejącym w tych miejscach.

5. WNIOSKI I ZALECENIA KONSERWATORSKIE

Elewacje obiektu uległy uszkodzeniu na skutek negatywnego oddziaływania czynników środowiskowych i braku bieżących oraz fachowych remontów. Destrukcja objęła swoim zasięgiem tynki, jak również detale architektoniczne. Zasadniczym założeniem działań konserwatorskich powinno stać się powstrzymanie procesu niszczenia obiektu oraz przywrócenie jego parametrów technicznych przy całkowitym zachowaniu pierwotnych walorów architektonicznych. Ze względu na stosunkowo dobry stan tynków na elewacjach należy uwzględnić ich pozostawienie i odnowienie, tym bardziej, że precyzyjne określenie stanu zachowania i stopnia erozji licowania ścian cegłą klinkierową byłby możliwy jedynie po skuciu tynków na etapie wykonawstwa. Zachowane tynki należy oczyścić. Usunięciu powinny podlegać fragmenty silnie zniszczone i wtórne, a istniejące ubytki należy uzupełnić. Wypełnienia ubytków i tynki rekonstruowane powinny nawiązywać technologią wykonania, fakturą i kolorystyką do wypraw istniejących. Odnowione tynki powinny zostać pokryte warstwą gruntującą, a następnie pomalowane farbą elewacyjną. Ostateczną decyzję, co do wyglądu elewacji należy podjąć w uzgodnieniu z Miejskim Konserwatorem Zabytków w oparciu o wykonane badania odkrywkowe oraz stan zachowany. Należy dokonać przeglądu obróbek blacharskich, rynien, rur spustowych i przeprowadzić w razie konieczności naprawę tych elementów lub ich wymianę na nowe, w nawiązaniu do zastosowanych technologii i materiałów. Zakłada się zachowanie i renowację wszystkich istniejących detali architektonicznych. W związku z powyższym przed przystąpieniem do prac zaleca się lokalizację ewentualnych odspojień detalu architektonicznego i ich zabezpieczenie oraz usunięcie wtórnych uzupełnień. Wszystkie profile muszą zostać oczyszczone z zabrudzeń i wtórnych nawarstwień. Elementy kamienne cokotu poddać renowacji, stosując do wypełnienia istniejących ubytków materiał analogiczny do istniejącego. Dla poprawy ogólnej estetyki elewacji zaleca się uporządkowanie elementów

instalacyjnych i tablic informacyjnych znajdujących się na elewacji (w tym usunięcie elementów nieużywanych), a także odnowienie krat zewnętrznych w oknach i balustrady tarasu nad wejściem frontowym (z uwzględnieniem uzupełnienia brakujących elementów).

Ze względu na stwierdzony bardzo zły stan techniczny zachowanej drewnianej stolarki zaleca się jej wymianę na nową (drewnianą lub wykonaną w technologii PVC). Kolorystyka i wzornictwo nowej stolarki powinno nawiązywać do okien oryginalnych **(UWAGA: Ostateczną kolorystykę poszczególnych typów wewnętrznej stolarki okiennej (oryginalnej i nowej), ze względu na różnorodność typów okien zachowanych i liczbę nawarstwień malarskich, należy ustalić w trakcie badań stratygraficznych prowadzonych na etapie wykonawczym i w porozumieniu z Miejskim Konserwatorem Zabytków).**

. Lokalizację stolarki okiennej przeznaczonej wymiany przedstawiono w części rysunkowej opracowania.

Zgodnie z zaleceniami Inwestora zewnętrzne drzwi frontowe poddać należy renowacji, a drzwi zewnętrzne od strony dziedzińca zostaną wymienione. Technologia renowacji oraz wzór drzwi nowych powinny zostać ustalone w porozumieniu z Miejskim Konserwatorem Zabytków.

Zachowana wewnętrzna stolarka drzwiowa powinna zostać poddana renowacji, a drzwi wtórne dla poprawy estetyki wnętrza obiektu powinny zostać ujednolicone pod względem wzornictwa. Lokalizacja oryginalnych drzwi wewnętrznych wytypowanych do renowacji i zachowania przedstawiona w części rysunkowej opracowania. Nowe wewnętrzne drzwi drewniane wykonać powinny nawiązywać formą do stolarki oryginalnej, o wzornictwie ustalonym z Miejskim Konserwatorem Zabytków **(UWAGA: Ostateczną kolorystykę poszczególnych typów wewnętrznej stolarki drzwiowej (oryginalnej i nowej), ze względu na różnorodność typów drzwi zachowanych i liczbę nawarstwień malarskich, należy ustalić w trakcie**

badań stratygraficznych prowadzonych na etapie wykonawczym i w porozumieniu z Miejskim Konserwatorem Zabytków).

Również dla poprawy estetyki obiektu wskazane jest odremontowanie ścian wewnętrznych, sufitów i detali architektonicznych, a także usunięcie wtórnych sufitów podwieszanych **(UWAGA: W przypadku głównej klatki schodowej ze względu na duże ilości detali wyniki przeprowadzonych badań stratygraficznych należy zweryfikować przez dodatkowe badania przeprowadzone na etapie wykonawczym).** Zaleca się także ujednolicenie wzoru wykończenia podłóg w całym budynku, przy czym należy pozostawić i poddać renowacji fragmenty oryginalnych zachowanych posadzek. Wszystkie wyżej wymienione prace przeprowadzić należy w oparciu o projekty uzgodnione z Miejskim Konserwatorem Zabytków.

6. PROGRAM PRAC KONSERWATORSKICH

Zgodnie z wytycznymi Inwestora przewidywany jest remont wszystkich elewacji budynku, renowacja lub wymiana stolarki okiennej, renowacja zewnętrznych frontowych drzwi wejściowych i wymiana drzwi zewnętrznych od strony dziedzińca, wymiana wtórnej stolarki drzwiowej i renowacja stolarki oryginalnej, remont ścian sufitów i detali wewnątrz budynku, renowacja zachowanych fragmentów oryginalnych posadzek. W związku z powyższym przedstawiony poniżej program prac konserwatorskich dotyczy tych elementów budynku. Prace renowacyjne należy poprzedzić oględzinami i zabezpieczeniem elementów zagrożonych odspojeniem oraz zabezpieczeniem powierzchni stolarki okiennej i drzwiowej przed uszkodzeniem i zabrudzeniem. Konieczne jest sporządzenie dokumentacji konserwatorskiej rejestrującej stan zachowania budynku przed rozpoczęciem prac. Wymienione poniżej materiały i technologie stanowią propozycję działań, należy stosować je zgodnie z kartami technicznymi produktów, przestrzegając norm technologicznych i przepisów BHP.

6.1 Tynki zewnętrzne

1. zdemontować na czas remontu wszelkie elementy na elewacji przeszkadzające w prowadzeniu prac (tablice informacyjne, kable, klimatyzatory itp.); elementy, które zostaną ponownie zamontowane należy zabezpieczyć i zmagazynować, a po zakończeniu prac zamontować ponownie; zaleca się selekcję i ograniczenie ilości w/w elementów do niezbędnego minimum);
2. zdemontować parapety zewnętrzne i pozostałe obróbki blacharskie na elewacji;
3. usunąć wtórne uzupełnienia z zapraw cementowych;
4. usunąć mechanicznie zerodowane i odspojone partie tynków;
5. poszerzyć i pogłębić mechanicznie ewentualne spękania tynku w celu ułatwienia ich naprawy;

6. oczyścić powierzchnie tynków z zabrudzeń atmosferycznych metodą wysokociśnieniowego mycia na gorąco;
7. zdezynfekować tynki w miejscach skażonych mikroflorą np. preparatem *SanierLösung* (BAUMIT);
8. wypełnić pęknięcia, szczeliny i pustek w tynkach stosując np. preparat *PRIMAL AC 33* (żywica akrylowa w dyspersji wodnej), w razie potrzeby poprawić zwilżalność powierzchni etanolem; drobniejsze rysy wypełnić podkładem, np. *FillPrimer* (BAUMIT);
9. w razie konieczności ustabilizować pozostałości soli rozpuszczalnych w miejscach skutych tynków poprzez naniesienie odpowiedniego środka, np. *AntiSulfat* (BAUMIT);
10. wykonać impregnację wzmacniającą i gruntującą w miejscach przełamów tynków oraz w miejscach, gdzie tynki są osłabione wzmacniaczem tynku, np. *PutzFestiger* (BAUMIT);
11. wykonać warstwę podkładową w miejscach skutych tynków obrzutką renowacyjną, np. *SV 61* (BAUMIT);
12. scalić fakturalnie powierzchnie tynków na elewacji przez nałożenie warstwy wierzchniej o ziarnistości i fakturze analogicznej jak tynki zachowane, stosując np. tynki *SilikatTop* (BAUMIT) lub podobny;
13. scalić kolorystycznie ściany za pomocą farb *SilikatColor* (BAUMIT); wykonać warstwę gruntującą w/w farbą rozcieńczoną 20 % czystej wody, a następnie położyć warstwę wierzchnią; kolorystykę elewacji należy ustalić w porozumieniu z Miejskim Konserwatorem Zabytków w oparciu o wyniki badań odkrywkowych;
14. ze względu na ryzyko aktów wandalizmu wykonać na tynkach parteru ochronnej warstwy antygraffiti za pomocą środków dostępnych na rynku takich jak np. preparaty *System Antygraffiti* (SICA POLAND);

6.2 Powierzchnie i detale wykonane z cegły klinkierowej

15. oczyścić powierzchnie i detale wodą pod ciśnieniem (z możliwością jego regulacji) przy wspomagającym zastosowaniu gotowych preparatów powierzchniowo czynnych jak np. *Alkutex Fassadenreiniger* (REMMERS), *FassadenReiniger* (BAUMIT) lub innych o analogicznych właściwościach; zaleca się przeprowadzenie prób czyszczenia i na ich podstawie dobranie preparatu o najlepszej skuteczności działania;
16. w przypadku ewentualnego zanieczyszczenia cegieł warstwą farby zastosować środki do usuwania powłok malarskich np. *Dispersionsentferner* (KEIM), *AbbeizMittel* (BAUMIT), *Skanco*; wskazane jest przeprowadzenie prób, które pozwolą na wybór najlepiej działającego preparatu;
17. dokonać dokładnego przeglądu powierzchni ścian i detali; usunąć najbardziej zdestruowane cegły i spoiny; ubytki uzupełnić, wstawiając nowe cegły klinkierowe o dobranej kolorystyce, mocować na trasowo – wapienną zaprawę murarską np. *TKF* (TUBAG);
18. powierzchniowe ubytki w cegle klinkierowej uzupełnić gotową zaprawą mineralną - np. *Funcosil Restauriemörtel* (REMMERS) lub *TZV – p* (TUBAG) - o niskim uziarnieniu (do 1 mm), barwioną w masie, zbliżoną właściwościami i wyglądem do oryginalnej cegły;
19. przeprowadzić zabieg hydrofobizacji powierzchni w celu zmniejszenia wrażliwości na czynniki atmosferyczne, stosując np. preparat *Funcosil WS* (REMMERS) lub *Lotexan N* (KEIM);
20. ze względu na ryzyko aktów wandalizmu wskazane wykonać na ceglach partii cokołowych ochronnej warstwy antygraffiti za pomocą środków dostępnych na rynku takich jak np. preparaty *System Antygraffiti* (SICA POLAND)

6.3 Detale ceramiczne

21. oczyścić detale wodą pod ciśnieniem (z możliwością jego regulacji) przy wspomagającym zastosowaniu gotowych preparatów powierzchniowo czynnych jak np. *Alkutex Fassadenreiniger* (REMMERS), *FassadenReiniger* (BAUMIT) lub innych o analogicznych właściwościach; zaleca się przeprowadzenie prób czyszczenia i na ich podstawie dobranie preparatu o najlepszej skuteczności działania;
22. w przypadku ewentualnego zanieczyszczenia detali farbą zastosować środki do usuwania powłok malarskich np. *Dispersionsentferner* (KEIM), *AbbeizMittel* (BAUMIT), *Skanco*; wskazane jest przeprowadzenie prób, które pozwolą na wybór najlepiej działającego preparatu;
23. dokonać dokładnego przeglądu detali; zdemontować najbardziej zdestruowane w celu poddania renowacji w pracowni konserwatorskiej;
24. wykonać impregnację wzmacniającą przez nasycenie odpowiednim preparatem np. KSE 300, (Remmers);
25. podkleić ewentualne szczeliny lub pustki metodą iniekcji preparatem PRIMAL AC 33;
26. powierzchniowe ubytki w detalach uzupełnić gotową zaprawą mineralną - np. *Funcosil Restauriemörtel* (REMMERS) lub TZV – p (TUBAG) - o niskim uziarnieniu (do 1 mm), barwioną w masie, zbliżoną właściwościami i wyglądem do oryginalnego detalu;
27. ubytki duże uzupełnić kitami sporządzonymi z żywic epoksydowych (np. EPIDIAN 5) lub poliestrowych (np. AKEMII) oraz mączki ceramicznej z odpowiednio dobranym pigmentem;
28. uszkodzone detale o rozbudowanej ornamentyce (np. kartusz) odrestaurować metodą cyzelowania;

- 29. zdemontowane detale zamontować ponownie we właściwym miejscu;
- 30. przeprowadzić zabieg hydrofobizacji powierzchni w celu zmniejszenia wrażliwości na czynniki atmosferyczne, stosując np. preparat *Funcosil* WS (REMMERS) lub *Lotexan N* (KEIM);
- 31. w przypadku elementów zniszczonych w stopniu uniemożliwiającym restaurację wykonać nowe w oparciu o zachowane wzory, najlepiej w technologii oryginalnej, alternatywnie – rekonstrukcja w kamieniu sztucznym na bazie żywicy epoksydowej *Eurolan FK 20* (DEITERMANN).

6.4 Elementy kamienne

- 32. oczyścić elementy kamienne wodnymi roztworami detergentów np. KÄRCHER RM 740;
- 33. uzupełnić ubytki formy kitami barwionymi w masie wykonanymi na bazie żywicy epoksydowej i odpowiednio dobranej mączki granitowej;
- 34. przeprowadzić zabieg hydrofobizacji powierzchni w celu zmniejszenia wrażliwości na czynniki atmosferyczne, stosując np. preparat *Funcosil* WS (REMMERS) lub *Lotexan N* (KEIM);

6.5 Obróbki blacharskie, balustrady oraz pozostałe elementy elewacji

- 35. parapety zewnętrzne oraz pozostałe obróbki blacharskie przeznaczone do wymiany należy zdemontować i zastąpić nowymi wykonanymi np. z blachy tytanowo – cynkowej;
- 36. przywrócić (w razie konieczności) stalowym elementom balustrad właściwą geometrię, naprawić ewentualnych uszkodzenia metodami ślusarskimi;
- 37. oczyścić powierzchnie metalowe z zabrudzeń, warstw wtórnych i korozji metodą mechaniczną lub termiczną;
- 38. sprawdzić i w razie potrzeby właściwie zamocować elementy;

- 39. zabezpieczyć antykorozyjnie powierzchnie przez wykonanie powłoki gruntującej np. środkiem *Caparol Allgrund* lub *Caparol Penetriermittel - Stop dem Rost* (CAPAROL);
- 40. wykonać wymalowania końcowe wg projektu kolorystyki farbami antykorozyjnymi, np. *Capalac Dickschichlack* (CAPAROL); ostateczna kolorystyka musi zostać ustalona w porozumieniu z Miejskim Konserwatorem Zabytków;
- 41. uporządkować wszelkie instalacje zamontowane na ścianach elewacji, wymienić lub odnowić skrzynkę przyłącza gazowego;
- 42. usunąć z elewacji wszelkie nieużywane elementy instalacyjne i montażowe.

6.6 Stolarka okienna

- 43. Istniejącą stolarkę okienną wymienić na nową; wzornictwo nowych okien powinno nawiązywać do stolarki oryginalnej; ostateczną formę okien uzgodnić należy z Miejskim Konserwatorem Zabytków; lokalizacje okien przeznaczonych do wymiany przedstawiono w rysunkowej części opracowania.

6.7 Zewnętrzna stolarka drzwiowa

- 44. zdemontować skrzydła drzwiowe, w przypadku elementów zamocowanych na stałe (ramy) konserwację przeprowadzić *in situ*;
- 45. oczyścić elementy z powłok malarskich metodą chemiczną za pomocą takich preparatów jak np. *Scansol* lub *Alkutex Abbeizer* (REMMERS);
- 46. w razie konieczności wykonać dezynfekcję i dezynsekcję np. preparatem *Antox B*;
- 47. przeprowadzić ewentualną miejscową impregnację drewna np. środkiem *Paraloid B-72*;
- 48. wyrównać i wyszlifować powierzchnie drewna;

- 49. wypełnić ubytki flekami z drewna analogicznego do oryginalnego;
- 50. wypełnić drobne ubytki kitem trocinowym (wodoodpornym od strony zewnętrznej);
- 51. zagruntować środkami gruntującymi np. f-my TIKKURILA lub BECKERS;
- 52. wymienić elementy zdegradowane lub zużyte stosując materiały o parametrach analogicznych jak oryginalne;
- 53. chemicznie oczyścić z powłok malarskich istniejące okucia lub wymienić je na nowe w uzgodnieniu z Miejskim Konserwatorem Zabytków;
- 54. scalić kolorystyczne w uzgodnieniu z Miejskim Konserwatorem Zabytków;
- 55. zamontować zdemontowane elementy.
- 56. zdemontować wtórne zewnętrzne drzwi metalowe, zamontować nowe, o ujednoliconym wzornictwie uzgodnionym z Miejskim Konserwatorem Zabytków

UWAGA: Punkty 44 – 55 dotyczą drzwi frontowych, przeznaczonych do renowacji, natomiast pkt 56 do trójga drzwi zewnętrznych w wyjściach na dziedziniec w zachodniej części obiektu. Lokalizację drzwi przedstawiono w rysunkowej części opracowania.

6.8 Wewnętrzna stolarka drzwiowa

- 57. zdemontować skrzydła drzwiowe, w przypadku elementów zamocowanych na stałe (ramy) konserwację przeprowadzić *in situ*;
- 58. oczyścić elementy z powłok malarskich metodą chemiczną za pomocą takich preparatów jak np. *Scansol* lub *Alkutex Abbeizer* (REMMERS);
- 59. w razie konieczności wykonać dezynfekcję i dezynsekcję np. preparatem *Antox B*;
- 60. przeprowadzić ewentualną miejscową impregnację drewna np. środkiem *Paraloid B-72*;

61. wyrównać i wyszlifować powierzchnie drewna;
62. wypełnić ubytki flekami z drewna analogicznego do oryginalnego;
63. wypełnić drobne ubytki kitem trocinowym;
64. zagruntować środkami gruntującymi np. f-my TIKKURILA lub BECKERS;
65. wymienić elementy zdegradowane lub zużyte stosując materiały o parametrach analogicznych jak oryginalne;
66. chemicznie oczyścić z powłok malarskich zachowane okucia, brakujące elementy odtworzyć lub zastąpić nowymi wzorowanymi na okuciach oryginalnych;
67. w przypadku przeszklonych drzwi i przepierzeń uzupełnić ewentualne braki szklenia, uzupełnić kitowanie;
68. scalić kolorystyczne w uzgodnieniu z Miejskim Konserwatorem Zabytków;
69. zamontować zdemontowane elementy;
70. zdemontować wtórną stolarkę drzwiową, w jej miejscu osadzić nową o technologii wykonania i wzorze uzgodnionym z Miejskim Konserwatorem Zabytków;

UWAGA: Punkty 57 – 69 dotyczą oryginalnej, zachowanej stolarki przeznaczonej do renowacji, natomiast pkt 70 dotyczy wtórnej wewnętrznej stolarki drzwiowej, która wg wytycznych Inwestora ma podlegać całkowitej wymianie. Lokalizację wewnętrznych drzwi przeznaczonych do zachowania oraz drzwi nowych przedstawiono w rysunkowej części opracowania.

6.9 Ściany wewnętrzne i sufity

71. zdemontować wtórne sufity podwieszane;
72. oczyścić powierzchnie ścian i sufitów z kurzu;
73. usunąć łuszczące się i osłabione warstwy farby;
74. usunąć powłoki malarskie z farb olejnych metodą chemiczną za pomocą takich preparatów jak np. *Scansol* lub *Alkutex Abbeizer* (REMMERS);

- 75.usunąć odspojone tynki;
- 76.uzupełnić ubytki np. zaprawą *Universalputz* (KEIM);
- 77.wypełnić mniejsze ubytki i wyrównać powierzchnie masą szpachlową, np. *Biosil Spachtel* (KEIM);
- 78.zagruntować ściany i sufity np. preparatem *Ecosil – Grund* (KEIM);
- 79. pomalować powierzchnie np. farbą *Ecosil* (KEIM) wg projektu kolorystycznego uzgodnionego z Miejskim Konserwatorem Zabytków.

6.10 Wewnętrzne detale architektoniczne

- 80.oczyścić powierzchnie detali z kurzu;
- 81.usunąć łuszczące się i osłabione warstwy farby;
- 82.usunąć powłoki malarskie z farb olejnych metodą chemiczną za pomocą takich preparatów jak np. *Scansol* lub *Alkutex Abbeizer* (REMMERS);
- 83.wzmocnić strukturalnie elementy detalu np. preparatem *Tiefgrund TB* (CAPAROL);
- 84.uzupełnić ubytki w elementach profilowanych metodą profili ciągnionych za pomocą szablonów wykonanych na podstawie elementów zachowanych;
- 85.uzupełnić większe ubytki zaprawą wapienno - cementową *Capatec - Leichunterputz 170* (CAPAROL) - wypełnienia ubytków o głębokości przekraczającej 1 cm jako rdzeń profilu i detalu, a następnie pokryć uzupełnione powierzchnie szpachlą wyrównawczą *Capalith-Fassaden-Feinspachtel P* (CAPAROL); do wypełnienia wszystkich drobnych i płytkich ubytków zastosować szpachlę jw.;
- 86.scalić kolorystycznie np. farbą *Ecosil* (KEIM) lub CAPAROL wg projektu uzgodnionego z Miejskim Konserwatorem Zabytków.

6.11 Posadzki z płytek ceramicznych – piętro I. i II.

- 87. oczyścić posadzki wodnymi roztworami detergentów np. KÄRCHER RM 740;

- 88.usunąć za pomocą rozpuszczalników organicznych pozostałości past do podłóg i brudu nagromadzone przy ścianach;
- 89.umyć posadzki parą wodną i detergentem;
- 90.wykonać impregnację w miejscach osłabionych np. preparatem KSE 300 (REMMERS);
- 91.zamocować obluzowane, pęknięte fragmenty płytek;
- 92.w razie konieczności uzupełnić ubytki szkliva na brzegach i rogach płytek żywicą poliestrową (np. AKEMII) barwioną w masie indywidualnie do otoczenia; scalić fakturalnie uzupełnienia;
- 93.uzupełnić spoinowanie np. zaprawą *Fugenbreit* (REMMERS);
- 94.przeprowadzić zabieg hydrofobizacji powierzchni, stosując np. preparat *Funcosil WS* (REMMERS) lub *Lotexan N* (KEIM);

6.12 Schody wewnętrzne i balustrady

- 95.oczyścić elementy kamienne wodnymi roztworami detergentów np. KÄRCHER RM 740;
- 96.usunąć za pomocą rozpuszczalników organicznych pozostałości past do podłóg i brudu nagromadzone przy ścianach i pod balustradami;
- 97.umyć elementy kamienne parą wodną i detergentem;
- 98.wykonać impregnację w miejscach osłabionych np. preparatem KSE 300 (REMMERS);
- 99.uzupełnić w razie potrzeby ubytki formy kitami barwionymi w masie wykonanymi na bazie żywicy epoksydowej i odpowiednio dobranej mączki granitowej; wypełnienia scalić kolorystycznie i fakturalnie z kamieniem oryginalnym;
- 100. przeprowadzić zabieg hydrofobizacji powierzchni, stosując np. preparat *Funcosil WS* (REMMERS) lub *Lotexan N* (KEIM);
- 101.przywrócić (w razie konieczności) stalowym elementom balustrad właściwą geometrię, naprawić ewentualnych uszkodzenia metodami ślusarskimi;

102. oczyścić powierzchnie metalowe z zabrudzeń, warstw wtórnych i korozji metodą mechaniczną, chemiczną lub termiczną;
103. sprawdzić i w razie potrzeby właściwie zamocować elementy;
104. zabezpieczyć antykorozyjnie powierzchnie przez wykonanie powłoki gruntującej np. środkiem *Caparol Allgrund* lub *Caparol Penetriermittel - Stop dem Rost* (CAPAROL);
105. wykonać wymalowania końcowe wg projektu kolorystyki farbami antykorozyjnymi, np. *Capalac Dickschichlack* (CAPAROL); ostateczna kolorystyka musi zostać ustalona w porozumieniu z Miejskim Konserwatorem Zabytków;

7. DOKUMENTACJA FOTOGRAFICZNA

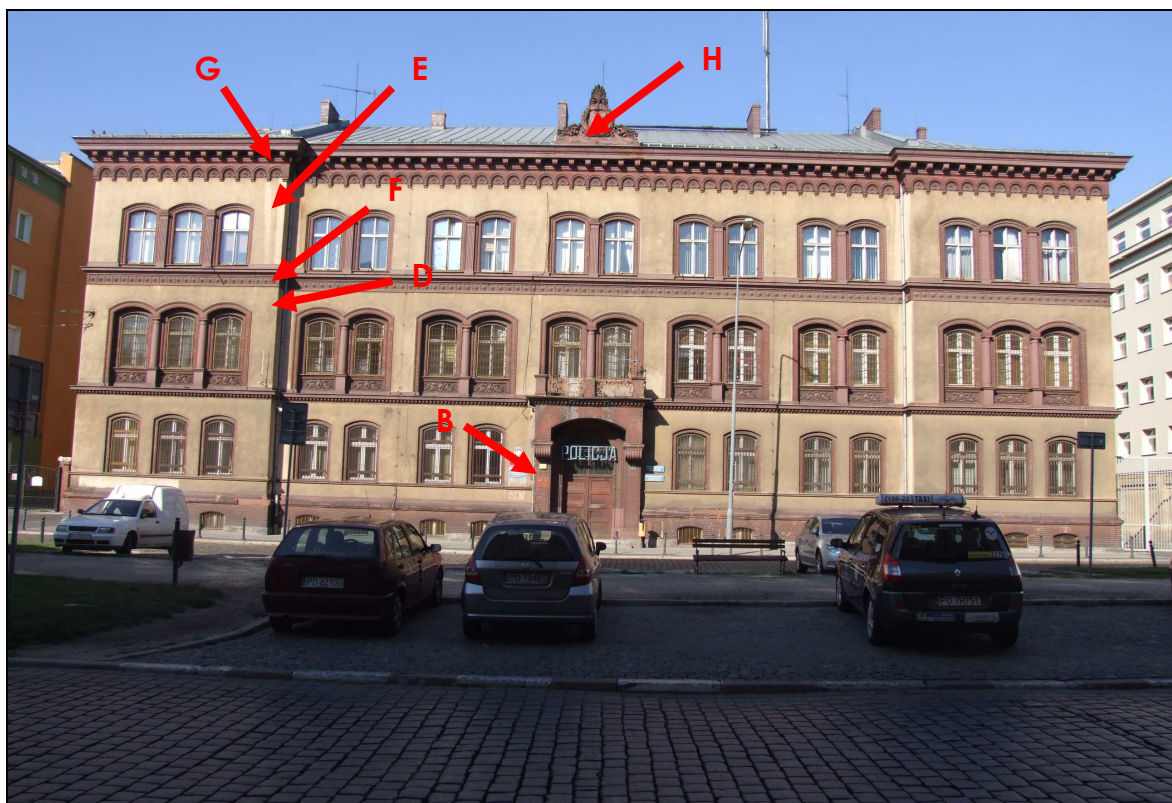
Fot. 1 Elewacja frontowa	50
Fot. 2 Elewacja południowa	50
Fot. 3 Elewacja północna - fragment	51
Fot. 4 Elewacja zachodnia	52
Fot. 5 Elewacja zachodnia, południowe skrzydło budynku	52
Fot. 6 Elewacja frontowa, wejście główne	53
Fot. 7 Elewacja frontowa, gzyms główny z fryzem arkadowym.....	54
Fot. 8 Elewacja frontowa, fryz arkadowy – szczegół	54
Fot. 9 Elewacja frontowa, gzyms podokienny, II. piętro, fryz.....	55
Fot. 10 Elewacja frontowa, gzyms podokienny, II. piętro, fryz (szczęgół).....	55
Fot. 11 Elewacja frontowa, gzyms podokienny, I. piętro, (szczęgół).....	56
Fot. 12 Gzyms podokienny, ceglany, elewacja południowa, I. piętro	56
Fot. 13 Gzyms podokienny, ceglany, elewacja południowa, II. piętro	57
Fot. 14 Gzyms Główny, ceglany, elewacja zachodnia	57
Fot. 15 Elewacja frontowa, oprawa okien	58
Fot. 16 Elewacja frontowa, oprawa okien	58
Fot. 17 Elewacja frontowa, oprawa okien (szczęgół)	59
Fot. 18 Elewacja frontowa, oprawa okien (szczęgół)	60
Fot. 19 Elewacja frontowa, oprawa okien (szczęgół)	61
Fot. 20 Elewacja frontowa, portal wejściowy (szczęgół)	61
Fot. 21 Elewacja frontowa, portal wejściowy (szczęgół)	62
Fot. 22 Elewacja frontowa, portal wejściowy (szczęgół)	62
Fot. 23 Elewacja frontowa, portal wejściowy (szczęgół)	63
Fot. 24 Elewacja frontowa, kartusz nad wejściem głównym	64
Fot. 25 Elewacja frontowa, kartusz nad wejściem głównym (szczęgół).....	64
Fot. 26 Uszkodzenia tynku	65
Fot. 27 Uszkodzenia tynku (skażenie mikroflorą)	66
Fot. 28 Uszkodzenia tynku	66
Fot. 29 Uszkodzenia muru ceglanego	67

Fot. 30 Uszkodzenia muru ceglanego	67
Fot. 31 Uszkodzenia detalu, gzyms cokołowy	68
Fot. 32 Uszkodzenia detalu, taras	68
Fot. 33 Uszkodzenia detalu, portal wejściowy	69
Fot. 34 Uszkodzenia detalu kamiennego	70
Fot. 35 Uszkodzenia detalu kamiennego	70
Fot. 36 Oryginalna stolarka okienna	71
Fot. 37 Oryginalna stolarka okienna	72
Fot. 38 Oryginalna stolarka okienna	73
Fot. 39 Oryginalna stolarka okienna, uszkodzenia	74
Fot. 40 Oryginalna stolarka okienna	75
Fot. 41 Oryginalna stolarka okienna	76
Fot. 42 Zewnętrzne drzwi frontowe (do renowacji)	77
Fot. 43 Zewnętrzne drzwi frontowe (do renowacji)	78
Fot. 44 Drzwi zewnętrzne do wymiany(dziedziniec)	79
Fot. 45 Drzwi zewnętrzne do wymiany(dziedziniec)	80
Fot. 46 Drzwi zewnętrzne do wymiany(dziedziniec)	81
Fot. 47 Stolarka drzwiowa wewnętrzna, oryginalna	82
Fot. 48 Stolarka drzwiowa wewnętrzna, oryginalna (okucia)	83
Fot. 49 Stolarka drzwiowa wewnętrzna, oryginalna (okucia)	83
Fot. 50 Stolarka drzwiowa wewnętrzna, oryginalna	84
Fot. 51 Stolarka drzwiowa wewnętrzna, oryginalna	85
Fot. 52 Stolarka drzwiowa wewnętrzna, oryginalna (detal)	86
Fot. 53 Stolarka drzwiowa wewnętrzna, oryginalna (detal)	86
Fot. 54 Stolarka drzwiowa wewnętrzna, oryginalna	87
Fot. 55 Stolarka drzwiowa wewnętrzna, oryginalna (detal)	87
Fot. 56 Stolarka drzwiowa wewnętrzna, oryginalna (detal)	88
Fot. 57 Stolarka drzwiowa wewnętrzna, oryginalna (detal)	89
Fot. 58 Stolarka drzwiowa wewnętrzna, oryginalna (okucia)	90
Fot. 59 Stolarka drzwiowa wewnętrzna, oryginalna	91

Fot. 60 Ściany i sufity – korytarz, II. piętro.....	92
Fot. 61 Detale architektoniczne wnętrz – hol wejściowy	93
Fot. 62 Detale architektoniczne wnętrz – hol wejściowy	94
Fot. 63 Detale architektoniczne wnętrz – hol wejściowy	95
Fot. 64 Detale architektoniczne wnętrz – hol wejściowy	96
Fot. 65 Detale architektoniczne wnętrz – główna klatka schodowa	97
Fot. 66 Detale architektoniczne wnętrz – główna klatka schodowa	97
Fot. 67 Detale architektoniczne wnętrz – główna klatka schodowa	98
Fot. 68 Detale architektoniczne wnętrz – główna klatka schodowa	99
Fot. 69 Detale architektoniczne wnętrz – główna klatka schodowa	100
Fot. 70 Detale architektoniczne wnętrz – główna klatka schodowa	100
Fot. 71 Posadzka z płytek ceramicznych, I. piętro	101
Fot. 72 Posadzka z płytek ceramicznych, I. piętro (detal).....	101
Fot. 73 Posadzka z płytek ceramicznych, I. piętro (detal).....	102
Fot. 74 Posadzka z płytek ceramicznych, I. piętro (detal).....	102
Fot. 75 Posadzka z płytek ceramicznych, I. piętro (detal).....	103
Fot. 76 Posadzka z płytek ceramicznych, I. piętro (uszkodzenia)	103
Fot. 77 Fragment posadzki z płytek ceramicznych, II. piętro	104
Fot. 78 Fragment posadzki z płytek ceramicznych, II. piętro (detal)	104
Fot. 79 Balustrada schodów	105
Fot. 80 Balustrada schodów (detal).....	105
Fot. 81 Balustrada schodów (detal).....	106
Fot. 82 Balustrada schodów (detal).....	107
Fot. 83 Balustrada schodów (detal).....	108
Fot. 84 Balustrada schodów (detal).....	109
Fot. 85 Balustrada schodów (detal).....	109

**PRZEBUDOWA I REMONT BUDYNKU KOMISARIATU POLICJI POZNAŃ – STARE MIASTO
PRZY AL. MARCINKOWSKIEGO 31 W POZNANIU**

PROGRAM PRAC KONSERWATORSKICH



Fot. 1 Elewacja frontowa (lokalizacja odkrywek)



Fot. 2 Elewacja południowa

**PRZEBUDOWA I REMONT BUDYNKU KOMISARIATU POLICJI POZNAŃ – STARE MIASTO
PRZY AL. MARCINKOWSKIEGO 31 W POZNANIU**

PROGRAM PRAC KONSERWATORSKICH



Fot. 3 Elewacja północna – fragment (lokalizacja odkrywki)

**PRZEBUDOWA I REMONT BUDYNKU KOMISARIATU POLICJI POZNAŃ – STARE MIASTO
PRZY AL. MARCINKOWSKIEGO 31 W POZNANIU**

PROGRAM PRAC KONSERWATORSKICH



Fot. 4 Elewacja zachodnia (lokalizacja odkrywki)



Fot. 5 Elewacja zachodnia, południowe skrzydło budynku

**PRZEBUDOWA I REMONT BUDYNKU KOMISARIATU POLICJI POZNAŃ – STARE MIASTO
PRZY AL. MARCINKOWSKIEGO 31 W POZNANIU**

PROGRAM PRAC KONSERWATORSKICH



Fot. 6 Elewacja frontowa, wejście główne



Fot. 7 Elewacja frontowa, gzyms główny z fryzem arkadowym



Fot. 8 Elewacja frontowa, fryz arkadowy – szczegół



Fot. 9 Elewacja frontowa, gzyms podokienny, II. piętro, fryz



Fot. 10 Elewacja frontowa, gzyms podokienny, II. piętro, fryz (szczegół)



Fot. 11 Elewacja frontowa, gzyms podokienny, I. piętro, (szczegół)



Fot. 12 Gzyms podokienny, ceglany, elewacja południowa, I. piętro

**PRZEBUDOWA I REMONT BUDYNKU KOMISARIATU POLICJI POZNAŃ – STARE MIASTO
PRZY AL. MARCINKOWSKIEGO 31 W POZNANIU**

PROGRAM PRAC KONSERWATORSKICH



Fot. 13 Gzymś podokienny, ceglany, elewacja południowa, II. piętro



Fot. 14 Gzymś Główny, ceglany, elewacja zachodnia

**PRZEBUDOWA I REMONT BUDYNKU KOMISARIATU POLICJI POZNAŃ – STARE MIASTO
PRZY AL. MARCINKOWSKIEGO 31 W POZNANIU**

PROGRAM PRAC KONSERWATORSKICH



Fot. 15 Elewacja frontowa, oprawa okien



Fot. 16 Elewacja frontowa, oprawa okien

**PRZEBUDOWA I REMONT BUDYNKU KOMISARIATU POLICJI POZNAŃ – STARE MIASTO
PRZY AL. MARCINKOWSKIEGO 31 W POZNANIU**

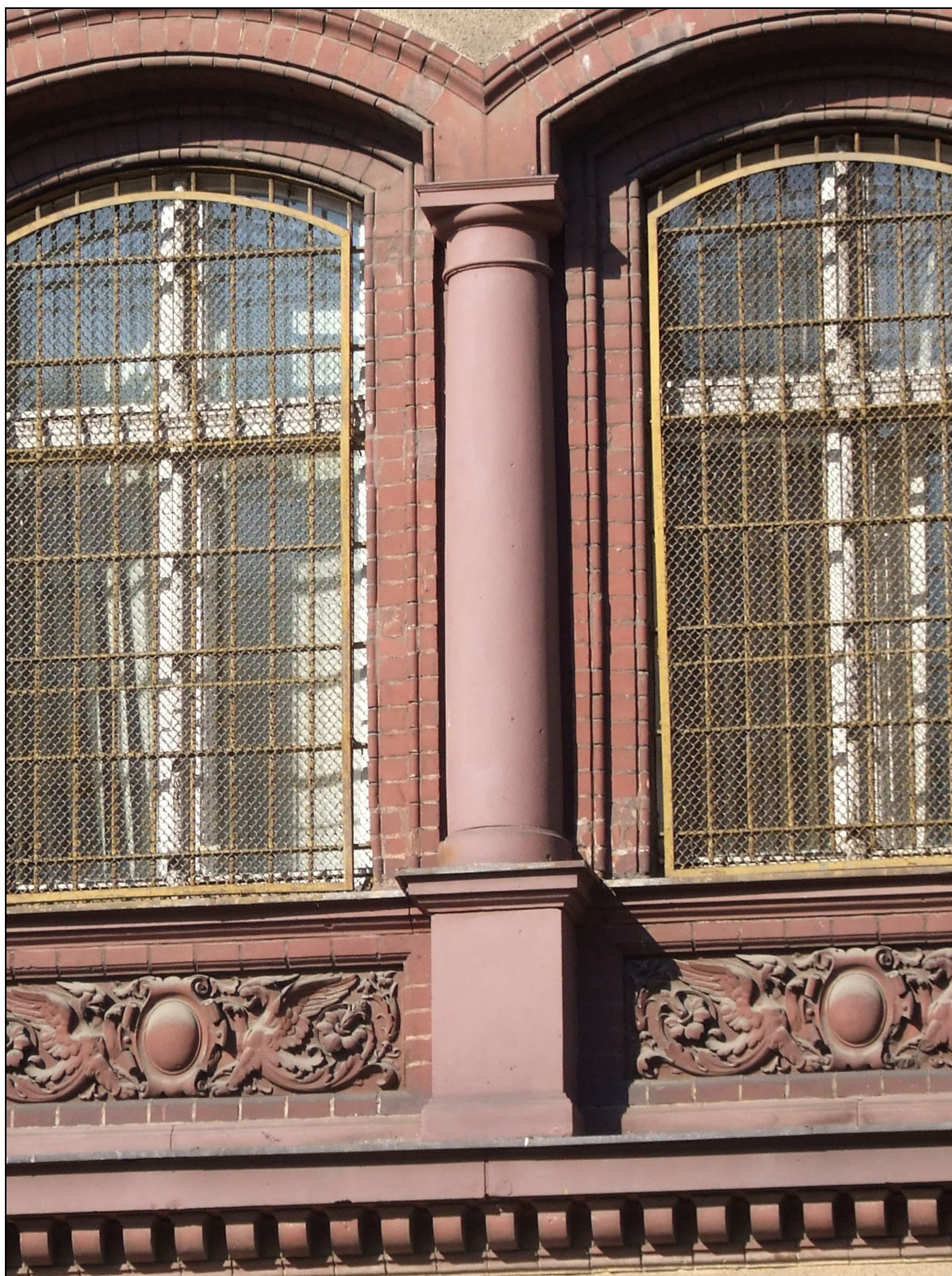
PROGRAM PRAC KONSERWATORSKICH



Fot. 17 Elewacja frontowa, oprawa okien (szczegół)

**PRZEBUDOWA I REMONT BUDYNKU KOMISARIATU POLICJI POZNAŃ – STARE MIASTO
PRZY AL. MARCINKOWSKIEGO 31 W POZNANIU**

PROGRAM PRAC KONSERWATORSKICH



Fot. 18 Elewacja frontowa, oprawa okien (szczegół)

**PRZEBUDOWA I REMONT BUDYNKU KOMISARIATU POLICJI POZNAŃ – STARE MIASTO
PRZY AL. MARCINKOWSKIEGO 31 W POZNANIU**

PROGRAM PRAC KONSERWATORSKICH



Fot. 19 Elewacja frontowa, oprawa okien (szczęgół)



Fot. 20 Elewacja frontowa, portal wejściowy (szczęgół)

**PRZEBUDOWA I REMONT BUDYNKU KOMISARIATU POLICJI POZNAŃ – STARE MIASTO
PRZY AL. MARCINKOWSKIEGO 31 W POZNANIU**

PROGRAM PRAC KONSERWATORSKICH



Fot. 21 Elewacja frontowa, portal wejściowy (szczegół)



Fot. 22 Elewacja frontowa, portal wejściowy (szczegół)

**PRZEBUDOWA I REMONT BUDYNKU KOMISARIATU POLICJI POZNAŃ – STARE MIASTO
PRZY AL. MARCINKOWSKIEGO 31 W POZNANIU**

PROGRAM PRAC KONSERWATORSKICH



Fot. 23 Elewacja frontowa, portal wejściowy (szczegół)



Fot. 24 Elewacja frontowa, kartusz nad wejściem głównym



Fot. 25 Elewacja frontowa, kartusz nad wejściem głównym (szczegół)



Fot. 26 Uszkodzenia tynku



Fot. 27 Uszkodzenia tynku (skażenie mikroflorą)



Fot. 28 Uszkodzenia tynku



Fot. 29 Uszkodzenia muru ceglanego



Fot. 30 Uszkodzenia muru ceglanego

**PRZEBUDOWA I REMONT BUDYNKU KOMISARIATU POLICJI POZNAŃ – STARE MIASTO
PRZY AL. MARCINKOWSKIEGO 31 W POZNANIU**

PROGRAM PRAC KONSERWATORSKICH



Fot. 31 Uszkodzenia detalu, gzyms cokotowy



Fot. 32 Uszkodzenia detalu, taras



Fot. 33 Uszkodzenia detalu, portal wejściowy

**PRZEBUDOWA I REMONT BUDYNKU KOMISARIATU POLICJI POZNAŃ – STARE MIASTO
PRZY AL. MARCINKOWSKIEGO 31 W POZNANIU**

PROGRAM PRAC KONSERWATORSKICH



Fot. 34 Uszkodzenia detalu kamiennego



Fot. 35 Uszkodzenia detalu kamiennego



Fot. 36 Oryginalna stolarka okienna



Fot. 37 Oryginalna stolarka okienna



Fot. 38 Oryginalna stolarka okienna



Fot. 39 Oryginalna stolarka okienna, uszkodzenia



Fot. 40 Oryginalna stolarka okienna



Fot. 41 Oryginalna stolarka okienna

**PRZEBUDOWA I REMONT BUDYNKU KOMISARIATU POLICJI POZNAŃ – STARE MIASTO
PRZY AL. MARCINKOWSKIEGO 31 W POZNANIU**

PROGRAM PRAC KONSERWATORSKICH



Fot. 42 Zewnętrzne drzwi frontowe (do renowacji)

**PRZEBUDOWA I REMONT BUDYNKU KOMISARIATU POLICJI POZNAŃ – STARE MIASTO
PRZY AL. MARCINKOWSKIEGO 31 W POZNANIU**

PROGRAM PRAC KONSERWATORSKICH



Fot. 43 Zewnętrzne drzwi frontowe (do renowacji)



Fot. 44 Drzwi zewnętrzne do wymiany(dziedziniec)

**PRZEBUDOWA I REMONT BUDYNKU KOMISARIATU POLICJI POZNAŃ – STARE MIASTO
PRZY AL. MARCINKOWSKIEGO 31 W POZNANIU**

PROGRAM PRAC KONSERWATORSKICH



Fot. 45 Drzwi zewnętrzne do wymiany(dziedziniec)



Fot. 46 Drzwi zewnętrzne do wymiany(dziedziniec)



Fot. 47 Stółarka drzwiowa wewnętrzna, oryginalna



Fot. 48 Stołarka drzwiowa wewnętrzna, oryginalna (okucia)



Fot. 49 Stołarka drzwiowa wewnętrzna, oryginalna (okucia)



Fot. 50 Stolarka drzwiowa wewnętrzna, oryginalna



Fot. 51 Stółarka drzwiowa wewnętrzna, oryginalna



Fot. 52 Stolarka drzwiowa wewnętrzna, oryginalna (detal)



Fot. 53 Stolarka drzwiowa wewnętrzna, oryginalna (detal)

**PRZEBUDOWA I REMONT BUDYNKU KOMISARIATU POLICJI POZNAŃ – STARE MIASTO
PRZY AL. MARCINKOWSKIEGO 31 W POZNANIU**

PROGRAM PRAC KONSERWATORSKICH



Fot. 54 Stolarka drzwiowa wewnętrzna, oryginalna



Fot. 55 Stolarka drzwiowa wewnętrzna, oryginalna (detal)



Fot. 56 Stolarka drzwiowa wewnętrzna, oryginalna (detal)



Fot. 57 Stolarka drzwiowa wewnętrzna, oryginalna (detal)



Fot. 58 Stołarka drzwiowa wewnętrzna, oryginalna (okucia)

**PRZEBUDOWA I REMONT BUDYNKU KOMISARIATU POLICJI POZNAŃ – STARE MIASTO
PRZY AL. MARCINKOWSKIEGO 31 W POZNANIU**

PROGRAM PRAC KONSERWATORSKICH



Fot. 59 Stólarka drzwiowa wewnętrzna, oryginalna

**PRZEBUDOWA I REMONT BUDYNKU KOMISARIATU POLICJI POZNAŃ – STARE MIASTO
PRZY AL. MARCINKOWSKIEGO 31 W POZNANIU**

PROGRAM PRAC KONSERWATORSKICH



Fot. 60 Ściany i sufity – korytarz, II. piętro



Fot. 61 Detale architektoniczne wnętrz – hol wejściowy



Fot. 62 Detale architektoniczne wnętrz – hol wejściowy



Fot. 63 Detale architektoniczne wnętrz – hol wejściowy



Fot. 64 Detale architektoniczne wnętrz – hol wejściowy

**PRZEBUDOWA I REMONT BUDYNKU KOMISARIATU POLICJI POZNAŃ – STARE MIASTO
PRZY AL. MARCINKOWSKIEGO 31 W POZNANIU**

PROGRAM PRAC KONSERWATORSKICH



Fot. 65 Detale architektoniczne wnętrz – główna klatka schodowa



Fot. 66 Detale architektoniczne wnętrz – główna klatka schodowa



Fot. 67 Detale architektoniczne wnętrz – główna klatka schodowa



Fot. 68 Detale architektoniczne wnętrza – główna klatka schodowa



Fot. 69 Detale architektoniczne wnętrz – główna klatka schodowa



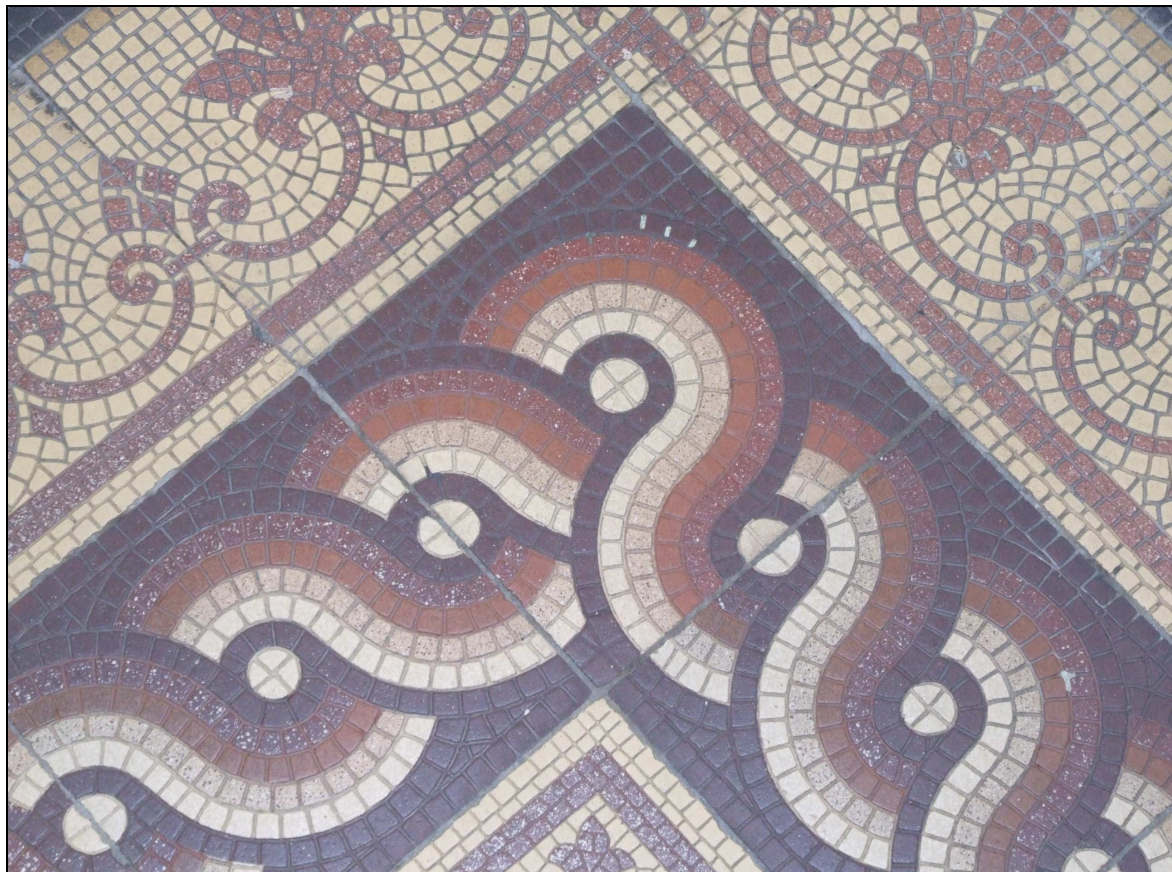
Fot. 70 Detale architektoniczne wnętrz – główna klatka schodowa

**PRZEBUDOWA I REMONT BUDYNKU KOMISARIATU POLICJI POZNAŃ – STARE MIASTO
PRZY AL. MARCINKOWSKIEGO 31 W POZNANIU**

PROGRAM PRAC KONSERWATORSKICH



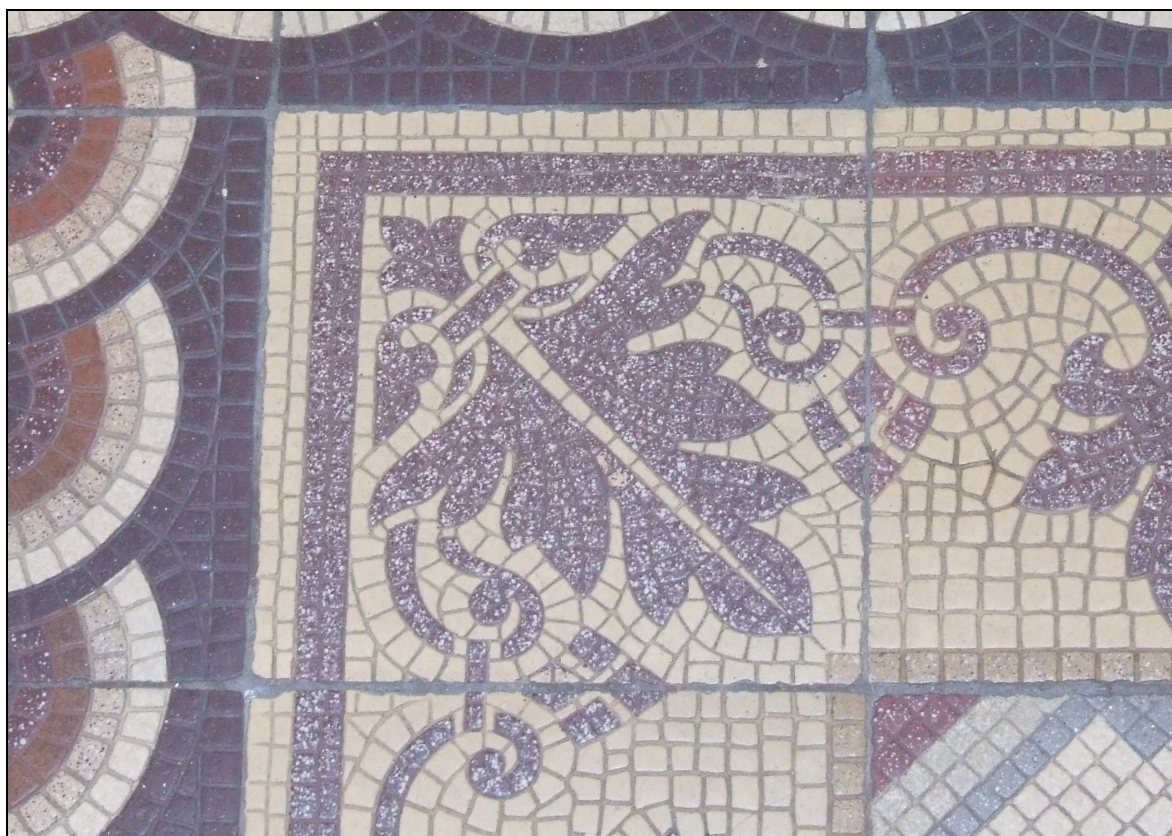
Fot. 71 Posadzka z płytek ceramicznych, I. piętro



Fot. 72 Posadzka z płytek ceramicznych, I. piętro (detal)

**PRZEBUDOWA I REMONT BUDYNKU KOMISARIATU POLICJI POZNAŃ – STARE MIASTO
PRZY AL. MARCINKOWSKIEGO 31 W POZNANIU**

PROGRAM PRAC KONSERWATORSKICH



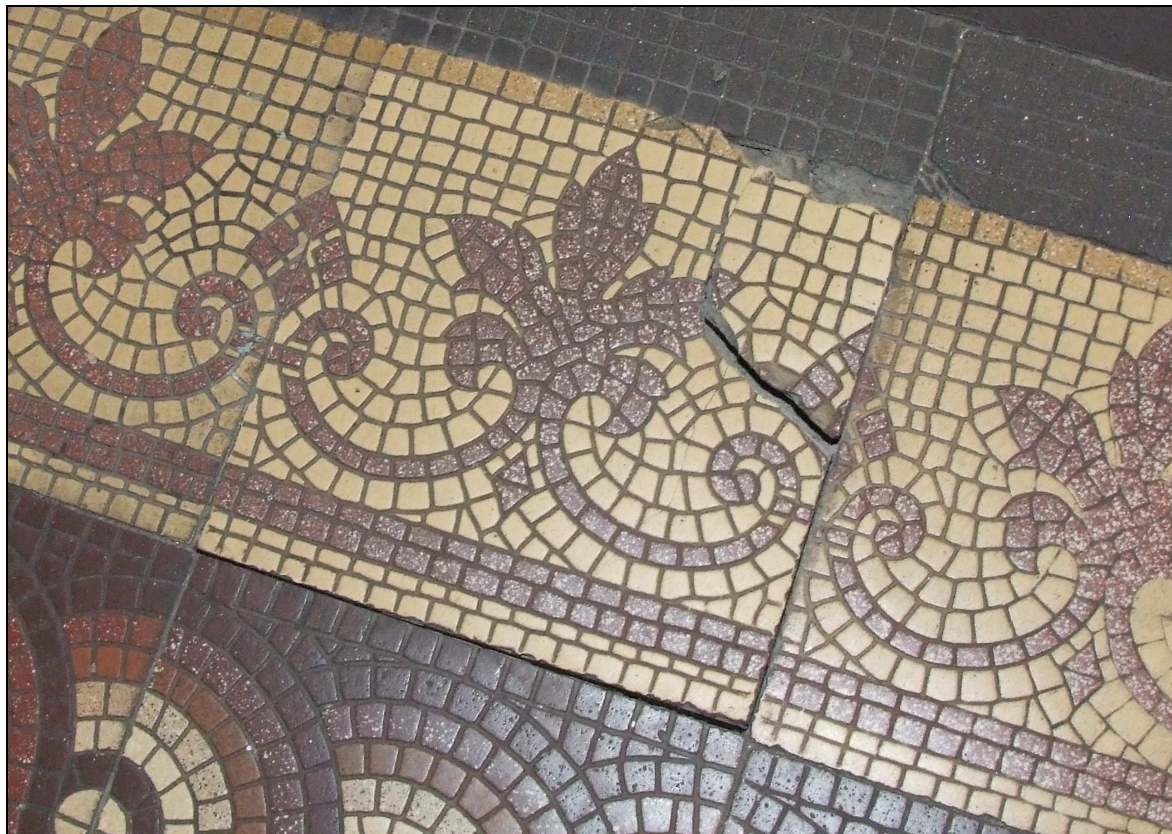
Fot. 73 Posadzka z płytek ceramicznych, I. piętro (detal)



Fot. 74 Posadzka z płytek ceramicznych, I. piętro (detal)



Fot. 75 Posadzka z płytek ceramicznych, I. piętro (detal)



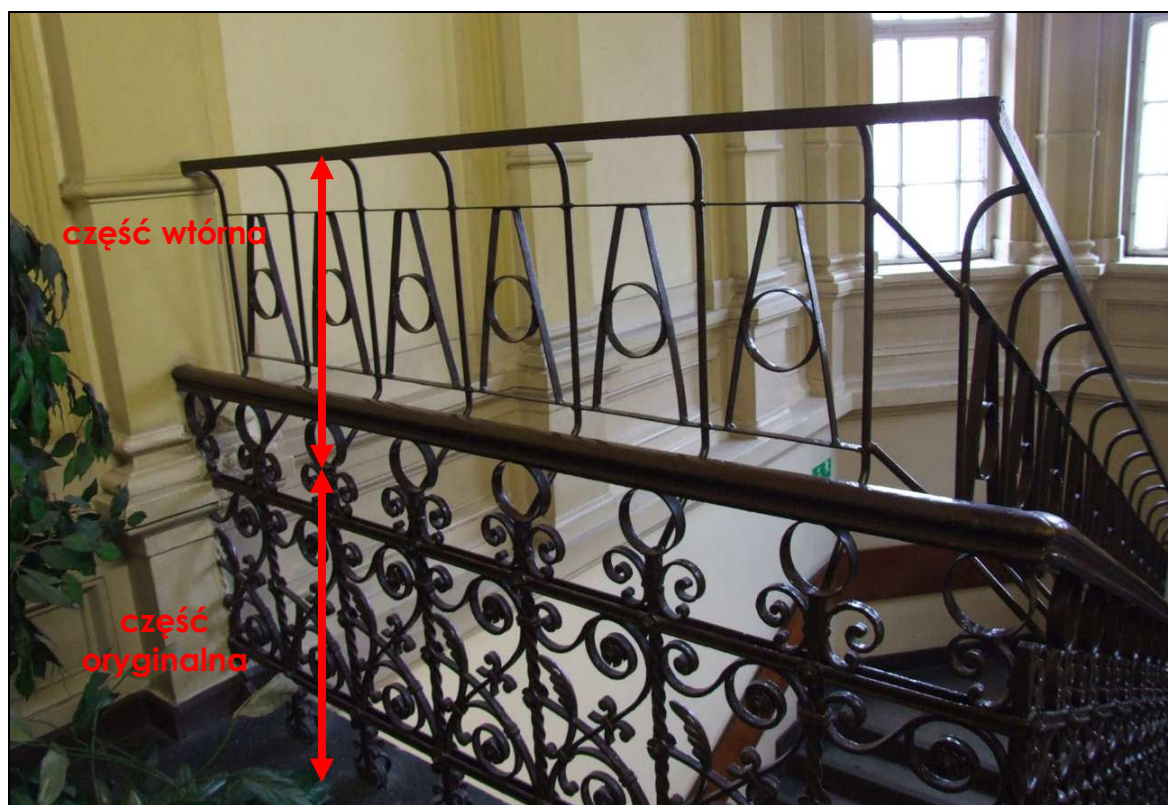
Fot. 76 Posadzka z płytek ceramicznych, I. piętro (uszkodzenia)



Fot. 77 Fragment posadzki z płytek ceramicznych, II. piętro



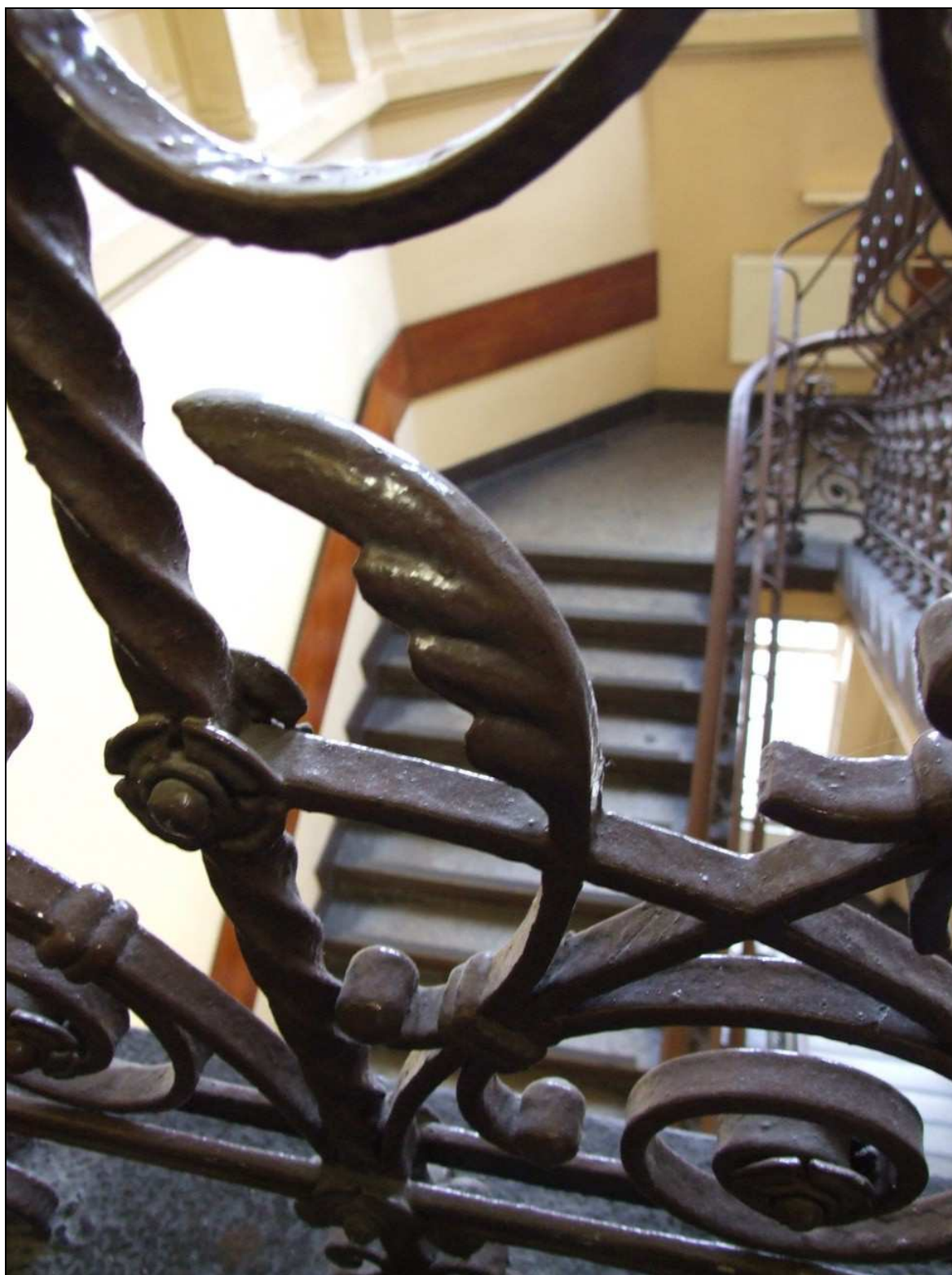
Fot. 78 Fragment posadzki z płytek ceramicznych, II. piętro (detal)



Fot. 79 Balustrada schodów



Fot. 80 Balustrada schodów (detal)



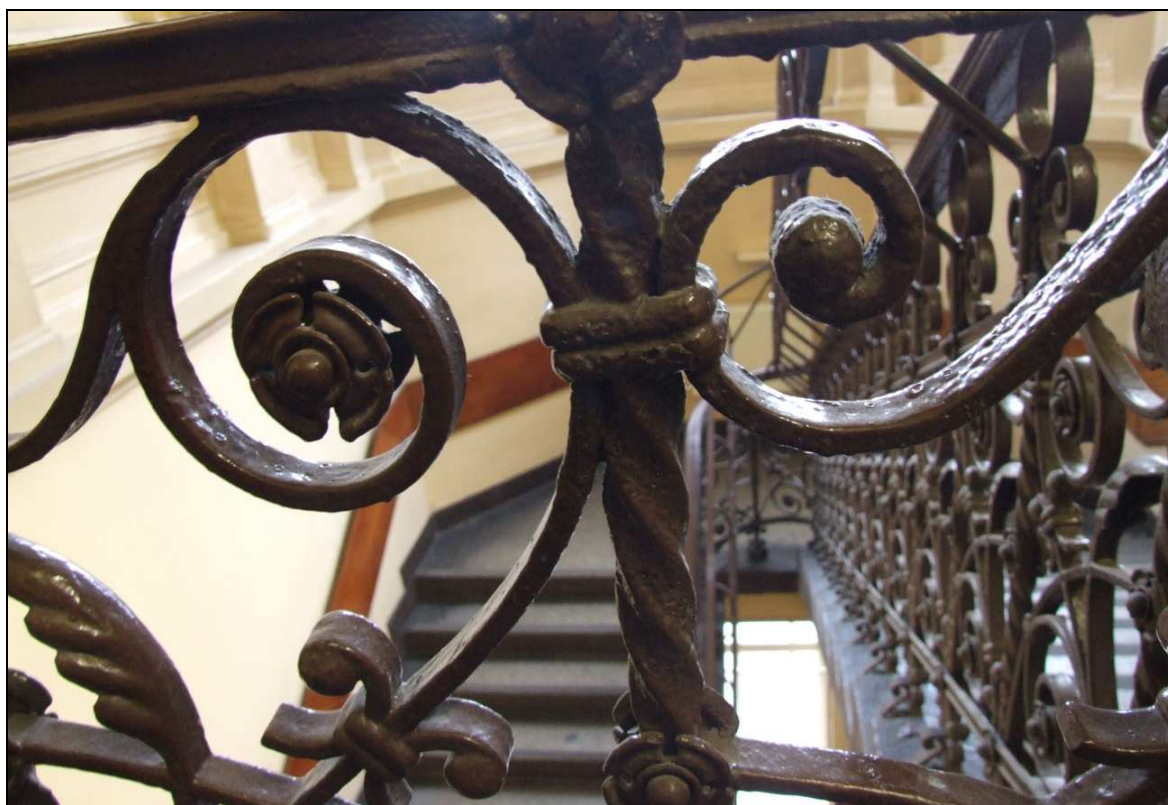
Fot. 81 Balustrada schodów (detal)



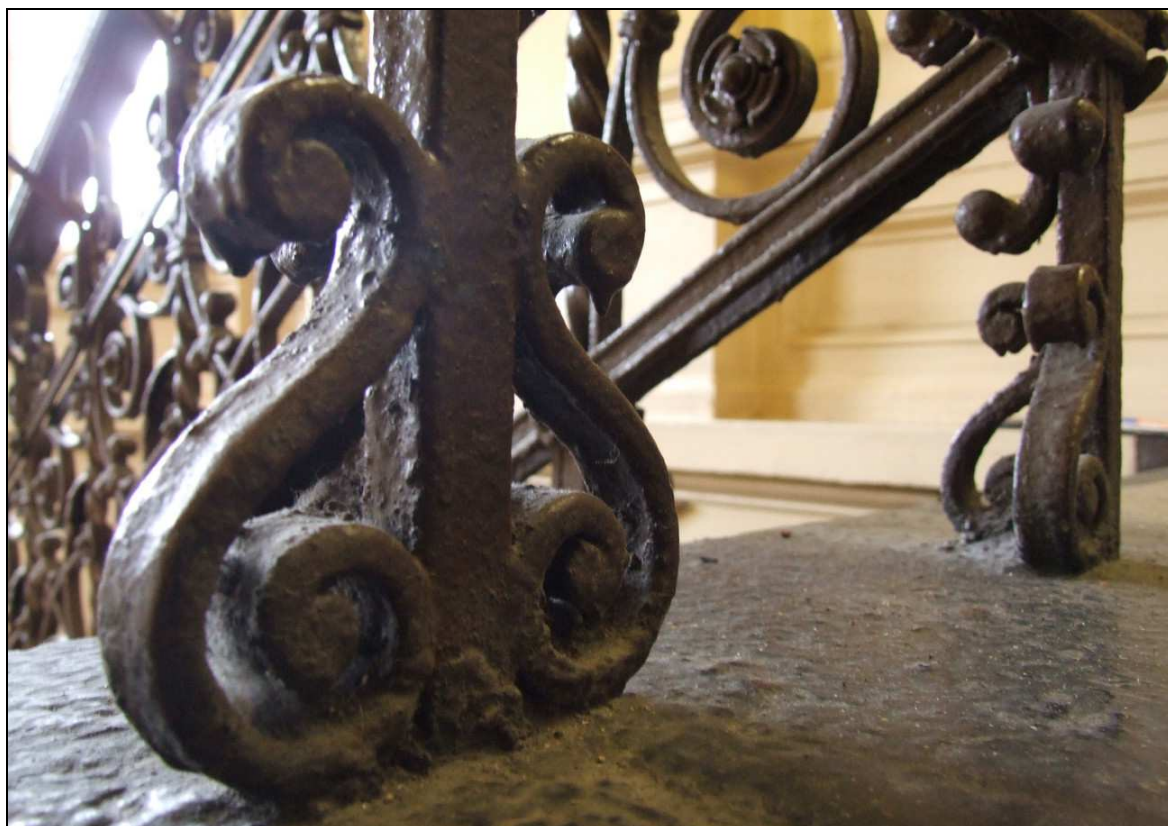
Fot. 82 Balustrada schodów (detal)



Fot. 83 Balustrada schodów (detal)



Fot. 84 Balustrada schodów (detal)



Fot. 85 Balustrada schodów (detal)

8. UWAGI KOŃCOWE

W przypadku, gdy podczas realizacji prac pojawią się problemy i zagadnienia nie ujęte w niniejszym opracowaniu, należy je rozpatrzyć i podjąć decyzję w sprawie dalszego postępowania w porozumieniu z Inwestorem, Miejskim Konserwatorem Zabytków i nadzorem konserwatorskim.

Wymienione materiały i metody konserwatorskie stanowią propozycję zastosowań. Wszelkie zmiany w zakresie przeprowadzanych prac, zastosowanych materiałów i technologii muszą uzyskać akceptację Miejskiego Konserwatora Zabytków.

Prace przy elewacjach budynku prowadzić powinna specjalistyczna firma budowlano - konserwatorska. Prace wymagają stałego nadzoru inspektora posiadającego uprawnienia do kierowania robotami budowlanymi przy zabytkach nieruchomych zgodnie z § 24. ust. 1 i 2 rozporządzenia Ministra Kultury i Dziedzictwa Narodowego z 27.07.2011 r. (Dz. U. Nr 165, poz. 987).

**9. ANEKS - DOKUMENTACJA RYSUNKOWA – LOKALIZACJA STOLARKI
OKIENNEJ I DRZWIOWEJ PRZEZNACZONEJ DO WYMIANY LUB
ZACHOWANIA**