

**Inwestor: Komenda Wojewódzka Policji w Poznaniu**  
**ul. Jana Kochanowskiego 2a**  
**60-844 Poznań**

Egzemplarz nr

## PROJEKT WYKONAWCZY

<b>Obiekt</b>	<b>Rozbudowa i remont siedziby Komendy Powiatowej Policji w Gnieźnie</b>
<b>Adres</b>	<b>62-200 Gniezno, ul. Jana Pawła II 2, działka ewid.81/3, ark.28 obręb Gniezno</b>
<b>Zawartość</b>	<b>TOM I</b> Część I :Dokumentacja formalno-prawna. Zagospodarowanie terenu <b>TOM II</b> Część I Projekt branżowy: branża architektoniczna <b>TOM III</b> Część I Projekt branżowy: branża konstrukcyjna <b>TOM IV</b> Część I Projekt branżowy: branża elektryczna <b>TOM V</b> Część I Projekt branżowy: branża sanitarna <b>TOM VI</b> Część I Projekt branżowy: branża drogowa

## TOM VI

**PROJEKT ZOSTAŁ WYKONANY ZGODNIE Z OBOWIAZUJĄCYMI PRZEPISAMI ORAZ ZASADAMI  
WIEDZY TECHNICZNEJ**

<b>Branża</b>	<b>Projektant</b>	<b>Data Podpis</b>	<b>Sprawdzający</b>	<b>Data Podpis</b>
<b>Architektoniczna</b>	mgr inż. arch. Iwonna Wencius - Kowalska nr upr.217/74/Łw	XII 2013	mgr inż. arch. Piotr Zaborowski nr upr. GP.IV.7342(56)94	XII 2013
<b>Konstrukcyjna</b>	mgr inż. Jarosław Dudek nr upr. LOD/1779/POOK/11	XII 2013	mgr inż. Maciej Nowakowski Nr upr. BP. IV- 10220/83/78	XII 2013
<b>Elektryczna</b>	mgr inż. Marek Kowalczyk nr upr. LOD/0901/PWOE/08	XII 2013	mgr inż. Jarosław Zarębski Nr upr. ŁOD/IE/6460/04	XII 2013
<b>Sanitarna</b>	mgr inż. Wojciech Jędrzejczyk nr upr. LOD/1795/POOS/11	XII 2013	mgr inż. Kazimierz Maj nr upr. UAN.IV-10220/20/84	XII 2013
<b>Drogowa</b>	mgr inż. Kazimierz Mamos nr upr. LOD/BD/0670/02	XII 2013	inż. Dariusz Kucharczyk nr upr. LOD/0843/POOD/08	XII 2013

## **SPIS ZAWARTOŚCI PROJEKTU**

1. STRONA TYTUŁOWA
2. SPIS ZAWARTOŚCI PROJEKTU

### **TOM I**

#### **DOKUMENTACJA FORMALNO-PRAWNA**

3. OŚWIADCZENIE PROJEKTANTÓW
4. UPRAWNIENIA BUDOWLANE PROJEKTANTÓW
5. WPISY DO IZBY INŻYNIERÓW PROJEKTANTÓW
6. DECYZJE I WARUNKI TECHNICZNE
7. INFORMACJA DOTYCZĄCA BEZPIECZEŃSTWA I OCHRONY ZDROWIA
8. UZGODNIENIA I OPINIE

#### **ZAGOSPODAROWANIE DZIAŁKI**

9. OPIS DO PROJEKTU ZAGOSPODAROWANIA DZIAŁKI
  - RYS. NR 1A. MAPA DO CELÓW PROJEKTOWYCH
  - RYS. NR 1B PROJEKT ZAGOSPODAROWANIA DZIAŁKI

### **TOM II – BRANŻA ARCHITEKTONICZNA**

- SPIS TREŚCI
- OPIS TECHNICZNY
- CZĘŚĆ RYSUNKOWA

### **TOM III – BRANŻA KONSTRUKCYJNA**

- SPIS TREŚCI
- OPIS TECHNICZNY
- CZĘŚĆ RYSUNKOWA

### **TOM IV – BRANŻA ELEKTRYCZNA**

- SPIS TREŚCI
- OPIS TECHNICZNY
- CZĘŚĆ RYSUNKOWA

### **TOM V – BRANŻA SANITARNA**

- SPIS TREŚCI
- OPIS TECHNICZNY
- CZĘŚĆ RYSUNKOWA

### **TOM VI – BRANŻA DROGOWA**

- SPIS TREŚCI
- OPIS TECHNICZNY
- CZĘŚĆ RYSUNKOWA

**PRACOWNIA PROJEKTOWA „VITARO”**  
ul. 11 Listopada 11e/39  
97-500 RADOMSKO

**tel. (44) 682 21 57**  
**tel. kom. 604 823 027**

RADOMSKO dnia 10. 12.2013r.

## OŚWIADCZENIE

Na podstawie art. 20 ust.4 ustawy z dn. 7 lipca 1994r. – *Prawo budowlane* (tekst jednolity Dz. U. Nr 243 poz.1623 z 2010 roku z późniejszymi zmianami )

Oświadczam,

**że projekt wykonawczy pt. „Rozbudowa i remont siedziby Komendy Powiatowej Policji w Gnieźnie”, został sporządzony zgodnie z obowiązującymi przepisami oraz zasadami wiedzy technicznej.**

<b>Branża</b>	<b>Projektant</b>	<b>Data Podpis</b>	<b>Sprawdzający</b>	<b>Data Podpis</b>
<b>Architektoniczna</b>	mgr inż. arch. Iwonna Wencius - Kowalska nr upr.217/74/Łw	XII 2013	mgr inż. arch. Piotr Zaborowski nr upr. GP.IV.7342(56)94	XII 2013
<b>Konstrukcyjna</b>	mgr inż. Jarosław Dudek nr upr. LOD/1779/POOK/11	XII 2013	mgr inż. Maciej Nowakowski Nr upr. BP. IV- 10220/83/78	XII 2013
<b>Elektryczna</b>	mgr inż. Marek Kowalczyk nr upr. LOD/0901/PWOE/08	XII 2013	mgr inż. Jarosław Zarębski Nr upr. ŁOD/IE/6460/04	XII 2013
<b>Sanitarna</b>	mgr inż. Wojciech Jędrzejczyk nr upr. LOD/1795/POOS/11	XII 2013	mgr inż. Kazimierz Maj nr upr. UAN.IV-10220/20/84	XII 2013
<b>Drogowa</b>	mgr inż. Kazimierz Mamos nr upr. LOD/BD/0670/02	XII 2013		XII 2013

**PRACOWNIA PROJEKTOWA „VITARO”**

ul. 11 Listopada 11e/39  
97-500 RADOMSKO

tel. (44) 682 21 57  
tel. kom. 604 823 027

**INFORMACJA DOTYCZĄCA  
BEZPIECZEŃSTWA I OCHRONY ZDROWIA  
DO PROJEKTU WYKONAWCZEGO:**

**ROZBUDOWA I REMONT SIEDZIBY KOMENDY  
POWIATOWEJ W GNIEŹNIE**

## **PRACOWNIA PROJEKTOWA „VITARO”**

ul. 11 Listopada 11e/39  
97-500 RADOMSKO

tel. (44) 682 21 57  
tel. kom. 604 823 027

### **ZAKRES ROBÓT**

Zakres robót obejmuje rozbudowę i remont siedziby Komendy Powiatowej w Gnieźnie, adaptację budynku garażowego na zaplecze przewodników psów, budowę budynku zaplecza technicznego ze strzelnicą ćwiczebną oraz rozbiórki obiektów garażowych, wewnętrznej stacji paliw i rampy najazdowej.

#### **1. Podstawa prawna opracowania:**

- ustawa z dnia 26 czerwca 1974 r. – Kodeks pracy (t. jedn. Dz.U. z 1998 r. Nr 21 poz.94 z późn.zm.)
- art.21 „a” ustawy z dnia 7 lipca 1994 r. – Prawo budowlane (Dz.U. z 2000 r. Nr 106 poz.1126 z późn.zm.)
- ustawa z dnia 21 grudnia 2000 r. o dozorze technicznym (Dz.U.Nr 122 poz.1321 z późn.zm.)
- rozporządzenie Ministra Infrastruktury z dnia 27 sierpnia 2002 r. w sprawie szczegółowego zakresu i formy planu bezpieczeństwa i ochrony zdrowia oraz szczegółowego zakresu rodzajów robót budowlanych, stwarzających zagrożenia bezpieczeństwa i zdrowia ludzi (Dz.U. Nr 151 poz.1256)
- rozporządzenie Ministra Pracy i Polityki Socjalnej z dnia 28 maja 1996 r. w sprawie szczególnych zasad szkolenia w dziedzinie bezpieczeństwa i higieny pracy (Dz.U.Nr62 poz. 285)
- rozporządzenie Ministra Pracy i Polityki Socjalnej z dnia 28 maja 1996 r. w sprawie rodzajów prac wymagających szczególnej sprawności psychofizycznej (Dz.U.Nr 62 poz. 287)
- rozporządzenie Ministra Pracy i Polityki Socjalnej z dnia 28 maja 1996 r. w sprawie rodzajów prac, które powinny być wykonywane przez co najmniej dwie osoby (Dz.U.Nr 62 poz. 288)
- rozporządzenie Ministra Pracy i Polityki Socjalnej z dnia 29 maja 1996 r. w sprawie uprawnień rzeczoznawców do spraw bezpieczeństwa i higieny pracy, zasad opiniowania projektów budowlanych, w których przewiduje się pomieszczenia pracy oraz trybu powoływania członków Komisji Kwalifikacyjnej do Oceny Kandydatów na Rzeczoznawców (Dz.U.Nr 62 poz. 290)
- rozporządzenie Rady Ministrów z dnia 28 maja 1996 r. w sprawie profilaktycznych posiłków i napojów (Dz.U.Nr 60 poz. 278)
- rozporządzenie Ministra Pracy i Polityki Socjalnej z dnia 26 września 1997 r. w sprawie ogólnych przepisów bezpieczeństwa i higieny pracy (Dz.U.Nr 129 poz. 844 z późn.zm.)
- rozporządzenie Ministra Gospodarki z dnia 20 września 2000 r. w sprawie bezpieczeństwa i higieny pracy podczas eksploatacji maszyn i innych urządzeń technicznych do robót ziemnych, budowlanych i drogowych (Dz.U.Nr 118 poz. 1263)
- rozporządzenie Rady Ministrów z dnia 16 lipca 2002 r. w sprawie rodzajów urządzeń technicznych podlegających dozorowi technicznemu (Dz.U.Nr 120 poz. 1021)rozporządzenie Ministra Infrastruktury z dnia 6 lutego 2003 r. w sprawie bezpieczeństwa i higieny pracy podczas wykonywania robót budowlanych (Dz.U.Nr 47 poz. 401).

**PRACOWNIA PROJEKTOWA „VITARO”**

ul. 11 Listopada 11e/39  
97-500 RADOMSKO

tel. (44) 682 21 57  
tel. kom. 604 823 027

**2. Zakres i kolejność realizacji robót dla zamierzenia budowlanego polegającego na dobudowie nowoprojektowanej części budynku.**

- 2.1. zagospodarowanie placu budowy wykonuje się przed rozpoczęciem robót budowlanych, co najmniej w zakresie:
  - 2.1.1. ogrodzenia terenu i wyznaczenia stref niebezpiecznych,
  - 2.1.2. wykonania dróg, wyjść i przejść dla pieszych,
  - 2.1.3. doprowadzenia energii elektrycznej oraz wody
  - 2.1.4. odprowadzenia ścieków lub ich utylizacji,
  - 2.1.5. urządzenia pomieszczeń higieniczno-sanitarnych i socjalnych,
  - 2.1.6. zapewnienia oświetlenia naturalnego i sztucznego,
  - 2.1.7. zapewnienia właściwej wentylacji,
  - 2.1.8. zapewnienia łączności telefonicznej,
  - 2.1.9. urządzenia składowisk materiałów i wyrobów
- 2.2. roboty ziemne – wykop pod budynek
  - 2.2.1. wykonanie ścian fundamentowych, konstrukcyjnych i działowych poszczególnych kondygnacji, podciągów, nadproży,
  - 2.2.2. montaż i demontaż szalunków ław fundamentowych,
- 2.3. roboty budowlano-montażowe
  - 2.3.1. montaż i demontaż szalunków ław fundamentowych, podciągów, nadproży okiennych i drzwiowych żelbetowych monolitycznych, wieńców i słupków,
  - 2.3.2. wykonanie stropów
  - 2.3.3. montaż konstrukcji więźby dachowej, impregnacja ogniochronna i owadobójcza elementów drewnianych,
  - 2.3.4. wykonanie pokrycia dachowego, obróbki blacharskie, izolacje przeciwwilgociowe, przeciwwodne i cieplne,
  - 2.3.5. montaż i demontaż typowych rusztowań,
- 2.4. roboty wykończeniowe
  - 2.4.1. roboty wykończeniowe: tynkarskie, stolarskie,
  - 2.4.2. wykonanie instalacji sanitarnych,
  - 2.4.3. wykonanie instalacji elektrycznych

**Zakres i kolejność realizacji robót dla zamierzenia budowlanego polegającego na remoncie budynku istniejącego.**

- wymiana stolarki okiennej i drzwiowej,
- remont i adaptacja pomieszczeń budynku
- prace budowlano remontowe w budynku, oraz prace montażowe
- prace wykończeniowe (wykonanie warstw i montaż);
- prace związane z wykonaniem infrastruktury technicznej (prace sanitarne, elektryczne itp.).
- prace dociepleniowe budynku

**Prace rozbiórkowe.**

**Prace adaptacyjne.**

**Wszystkie roboty należy wykonać zgodnie ze sztuką budowlaną i pod nadzorem osoby uprawnionej.**

Na placu budowy nie ma istniejących obiektów budowlanych

Potencjalne zagrożenia związane są bezpośrednio z prowadzeniem robót budowlanych jak również z wpływem tych robót na funkcjonowanie budynku i jego najbliższego sąsiedztwa. Należy wydzielić ogrodzenie terenu (oznakowane za pomocą tablic ostrzegawczych) i wyznaczenie stref niebezpiecznych, Należy wydzielić przejścia i strefy niebezpieczne oraz oświetlić je i oznakować znakami ostrzegawczymi lub znakami zakazu.

Należy wydzielić plac składowy materiałów budowlanych i plac magazynowania odpadów. Podczas trwania robót na terenie prac pojawiać się będą utrudnienia w komunikacji związane z przywozem, rozładunkiem i załadunkiem materiałów potrzebnych do przeprowadzenia zamierzenia budowlanego.

Inne potencjalne zagrożenia związane są bezpośrednio z prowadzeniem robót budowlanych.

- 4.1. roboty ziemne – obsunięcie się skarp
- 4.2. roboty budowlano-montażowe – możliwość upadku (prace na wysokościach), zabezpieczenia dróg komunikacyjnych
- 4.3. roboty zbrojarskie – ręczne przenoszenie elementów zbrojenia
- 4.4. roboty betonowe – nie dopuścić do przeciążenia deskowania mieszanką betonową
- 4.5. roboty ciesielskie – możliwość upadku (prace na wysokościach), prace ze środkami chemicznymi
- 4.6. roboty instalatorskie – porażenie prądem
- 4.7. ruchome części maszyn oraz ostre lub wystające elementy
- 4.8. oparzenie termiczne
- 4.9. drgania mechaniczne – wibracja
- 4.10. praca związana z przemieszczaniem ręcznym i dźwiganiem ciężarów
- 4.11. potknięcie się, poślizgnięcie, upadek na płaszczyźnie

- 6.1. Roboty należy prowadzić pod kierunkiem osób uprawnionych.
- 6.2. Należy stosować rozwiązania podane w projektach, a ewentualne zmiany tych rozwiązań uzgadniać z projektantami.
- 6.3. Teren prowadzenia robót należy zabezpieczyć przed wejściem osób nieupoważnionych. Właściwe oznaczenie, wydzielenie i organizacja terenu robót należą do obowiązków kierownika budowy.
- 6.4. Należy zapewnić niezbędną ilość podręcznych środków gaśniczych.
- 6.5. Należy zapewnić łatwo dostępne miejsce, wyposażone w apteczkę.
- 6.6. Przynajmniej jeden z pracowników powinien być przeszkolony w zakresie udzielania pierwszej pomocy.
- 6.7. Wyraźnie oznakowane i oznaczone muszą być wszystkie wykopy, bez względu na ich głębokość. Wykopy głębsze niż 1m należy dodatkowo zabezpieczyć.
- 6.8. Wszystkie roboty wykonywać zgodnie z wytycznymi i instrukcjami dostawców i

## **PRACOWNIA PROJEKTOWA „VITARO”**

ul. 11 Listopada 11e/39  
97-500 RADOMSKO

tel. (44) 682 21 57  
tel. kom. 604 823 027

producentów materiałów, rozwiązań systemowych, maszyn i urządzeń.

- 6.9. Pracownikom należy zapewnić właściwe zaplecze socjalno-sanitarne niezależnie od istniejących budynków.
- 6.10. Wykonawca musi zapewnić właściwe składowanie i gospodarkę zarówno materiałami, jak i odpadami powstającymi na budowie, a po zakończeniu robót powinien uprzątnąć teren budowy, przywrócić do stanu początkowego.
- 6.11. Przy montowaniu rur spustowych dekarze nie mogą pracować jeden pod drugim.
- 6.12. Rusztowania należy zabezpieczyć w sposób uniemożliwiający ich przesuwanie oraz zapewnić im należyłą wytrzymałość przewidzianą dla pracujących na nich pracowników i składowanych materiałów i narzędzi.
- 6.13. Należy zapewnić bezpieczeństwo komunikacji pionowej za pomocą drabinek przymocowanych do rusztowań.
- 6.14. Na rusztowaniach winny być umieszczone tablice informujące o dopuszczalnym obciążeniu.
- 6.15. Przy montażu i rozbiórce należy wyznaczyć strefy ochronne.
- 6.16. Pomosty wiszące i rusztowania winny posiadać barierki i poręcze ochronne.
- 6.17. Rusztowania powinny posiadać daszki ochronne zabezpieczające przed uderzeniami przedmiotów mogących ewentualnie wypaść podczas prac na rusztowaniach.
- 6.18. Pracownicy wykonujący prace na rusztowaniach powinni posiadać nakrycia głowy zabezpieczające przed uderzeniami przedmiotów.

### **7. Organizacja robót budowlanych**

Wykonawca jest zobowiązany do zabezpieczenia terenu budowy w okresie realizacji kontraktu aż do zakończenia i odbioru końcowego w poręczę, oświetlenie, znaki ostrzegawcze, środki ochrony robót i dozór.

### **8. Zaplecze dla potrzeb wykonawcy**

Na terenie budowy należy zapewnić zaplecze socjalne dla pracowników, w tym oznakowany punkt pierwszej pomocy oraz oznakowany punkt sprzętu p/poż. Pracowników należy poinformować o miejscu wyeksponowania tablicy z telefonicznymi numerami alarmowymi i miejscem znajdowania się środków pierwszej pomocy medycznej.

### **9. Warunki dotyczące organizacji ruchu**

Zaleca się wydzielenie miejsca postojowego dla Wykonawcy w sposób nie kolidujący z ruchem pojazdów budowy. Do obsługi budowy należy przewidzieć samochody ciężarowe i samowyladowcze do 5t oraz samochody dostawcze.

### **10. Ogrodzenia**

Należy wykonać ogrodzenia i zastawy na czas prowadzenia robót, zabezpieczające przed dostępem osób niepowołanych. Wyzdzielone pól parkingowych i rejonu prac na wysokości należy wykonać taśmami.

Przy wykonywaniu prac bezpośrednio przy wejściu do budynku – należy wytyczyć i obudować (zadaszyć) wejścia lub korzystać z innych alternatywnych wejść przy których prace nie są prowadzone.

Opracowanie:



## PRACOWNIA PROJEKTOWA „VITARO”

**tel. (44) 682 21 57**

**tel. kom. 604 823 027**

## OPIŚ TECHNICZNY PROJEKTU

## ZAMIERZENIA BUDOWLANEGO POLEGAJĄCEGO

## NA ROZBUDOWIE I REMONCIE SIEDZIBY KOMENDY POWIATOWEJ POLICJI W GNIĘZNIE

**PRACOWNIA PROJEKTOWA „VITARO”**

ul. 11 Listopada 11e/39  
97-500 RADOMSKO

tel. (44) 682 21 57  
tel. kom. 604 823 027

**SPIS TREŚCI OPISU TECHNICZNEGO**

1. PODSTAWA OPRACOWANIA
2. DANE WYJŚCIOWE
3. PRZEDMIOT INWESTYCJI I LOKALIZACJA OBIEKTU
4. STAN ISTNIEJĄCY ZAGOSPODAROWANIA DZIAŁKI
  - WJAZD I WEJŚCIA
  - UZBROJENIA
  - ODPROWADZENIE WÓD DESZCZOWYCH
5. PROJEKTOWANE ZAGOSPODAROWANIE DZIAŁKI
  - UKŁAD FUNKCJONALNY
  - OBSŁUGA KOMUNIKACYJNA Z DROGĄ PUBLICZNĄ
  - OBSŁUGA KOMUNIKACYJNA WEWNĄTRZ DZIAŁKI
  - OGRODZENIE
  - ODPADY
  - FORMA ARCHITEKTONICZNA
  - FUNKCJA OBIEKTU
  - ZACIENIANIE BUDYNKÓW SĄSIEDNICH
6. ZESTAWIENIE POWIERZCHNI
7. UWAGI KOŃCOWE
  - DANE GEOLOGICZNE – TERENOWO GRUNTOWE
  - GEOTECHNICZNE WARUNKI POSADOWIENIA BUDYNKU
  - METODA REALIZACJI

## **PRACOWNIA PROJEKTOWA „VITARO”**

ul. 11 Listopada 11e/39  
97-500 RADOMSKO

tel. (44) 682 21 57  
tel. kom. 604 823 027

### **1. PODSTAWA OPRACOWANIA**

Projekt budowlany, zamierzenia polegającego na rozbudowie i remoncie siedziby Komendy Powiatowej Policji w Gnieźnie.

### **2. PRZEDMIOT INWESTYCJI**

Przedmiotem inwestycji jest, rozbudowa i remont siedziby Komendy Powiatowej w Gnieźnie, adaptacja budynku garażowego na zaplecze przewodników psów, budowa budynku zaplecza technicznego ze strzelnicą ćwiczebną, budowa budynku garażowego oraz rozbiórki: przyległego do obiektu Komendy- budynku spacerniaka, obiektu garażowego, wewnętrznej stacji paliw i rampy najazdowej.

### **3. LOKALIZACJA OBIEKTU**

Inwestycja zlokalizowana jest w Gnieźnie na działce ewid. nr 81/3, ark. 28 przy ul. Jana Pawła II 2, obręb Gniezno. Powyższa działka o pow. 5764 m<sup>2</sup> położona jest naprzeciwko działki nr 28/12 o pow. 1342 m<sup>2</sup>, na której obecnie zlokalizowane są również obiekty Komendy Powiatowej Policji w Gnieźnie.

### **4. STAN ISTNIEJĄCY ZAGOSPODAROWANIA DZIAŁKI**

Teren posesji całkowicie ogrodzony, w części utwardzony kostką brukową i asfaltem. Na terenie jednostki znajdują się budynek Komendy Powiatowej Policji, budynek administracyjno- garażowy, dwa budynki garażowe, w tym jedno w złym stanie technicznym, przewidziany do rozbiórki. Rozbiórce podlegać będzie także rampa najazdowa oraz wewnętrzna stacja paliw. Jeden z budynków technicznych zostaje zaadaptowany na budynek zaplecza przewodników psów.

Działka nie podlega wpływom eksploatacji górniczej.

Na działce w zakresie objętym projektem występuje zieleń wysoka.

Teren działki równy.

Powierzchnia zabudowy budynku Komendy Powiatowej (ul. Jana Pawła II) – 636,03m<sup>2</sup>

Powierzchnia zabudowy budynku biur- administracyjnego (ul. Jana Pawła II) - 124,00m<sup>2</sup>

Powierzchnia zabudowy budynków garażowych - 341,85m<sup>2</sup>

Powierzchnia zabudowy rampy najazdowej - 51,85m<sup>2</sup>

Powierzchnia zabudowy stacji paliw – 98,00m<sup>2</sup>

Powierzchnia zabudowy budynku zaplecza przewodników psów – 59,08m<sup>2</sup>

Powierzchnia kojców i wybiegu dla psów służbowych – 157,50m<sup>2</sup>

#### **4.1 WJAZD I WEJŚCIA**

Dostęp do drogi publicznej – zapewniony, bezpośredni do drogi publicznej ul. Jana Pawła II dz. nr 96 poprzez jeden istniejący zjazd.

Główne wejście do budynku bezpośrednio z ulicy (część budynku nieogrodzona). Pozostałe wejścia od strony parkingów wewnątrz działki.

#### **4.2 UZBROJENIE**

Działka uzbrojona jest w instalacje podłączone do sieci gminnej:

- Przyłącze energetyczne - projektowane

**PRACOWNIA PROJEKTOWA „VITARO”**

ul. 11 Listopada 11e/39  
97-500 RADOMSKO

tel. (44) 682 21 57  
tel. kom. 604 823 027

- Przyłącze wody do celów bytowych i sanitarnych – projektowane częściowo przebudowane w drodze powiatowej nr ew. 55/1
- Przyłącze kanalizacji sanitarnej – istniejące

#### **4.2 ODPROWADZENIE WÓD DESZCZOWYCH**

Poprzez rozbudowę wewnętrznej kanalizacji deszczowej.

#### **5. PROJEKTOWANE ZAGOSPODAROWANIE DZIAŁKI**

Projektowane ogrodzenie terenu – siatka grafitowa ze słupkiem w kolorze RAL 7021

##### **5.1 UKŁAD FUNKCJONALNY**

Działka ogrodzona, z jednym istniejącym wjazdem na teren posesji. W części Pół-Zach. Zaprojektowano nowy 5 –kondygnacyjny budynek, stanowiący skrzydło istniejącego budynku Komendy . W północnej części działki , bezpośrednio w granicy zlokalizowano budynek techniczny ze strzelnicą ćwiczebną. W centralnej części działki znajdują się istniejący budynek garażowy z zaprojektowanym do niego nowym budynkiem garażowym, w bezpośrednim sąsiedztwie bud. garażowego znajduje się bud. techniczny zaadaptowany na zaplecze przewodników psów.

##### **5.2 OBSŁUGA KOMUNIKACYJNA Z DROGĄ PUBLICZNĄ**

Projektowana inwestycja nie wpływa negatywnie na układ komunikacyjny całej działki.

Komunikacja działki realizowana jest poprzez istniejący zjazd z drogi powiatowej , którą stanowi ul. Jana Pawła II .

##### **5.3 OBSŁUGA KOMUNIKACYJNA WEWNĄTRZ DZIAŁKI**

Parking przewiduje miejsca parkingowe w oraz 19 miejsc garażowych.

Projektowana nawierzchnia działki:

- wokół budynku projektuje się opaski z płyt betonowych
- płyty betonowe 40x40cm - cały teren działki



-zieleni płożąca – bezpośrednio przy budynku projektowanym od strony elewacji południowo wschodniej

## PRACOWNIA PROJEKTOWA „VITARO”

ul. 11 Listopada 11e/39  
97-500 RADOMSKO

tel. (44) 682 21 57  
tel. kom. 604 823 027

- Tawuła japońska (*Spiraea japonica*)  
Osiąga wzrost od 60-70cm oraz szerokość 30-50cm



- zielen trawiasta- bezpośrednio przy budynku projektowanym od strony elewacji zachodniej
- tarasy i schody zewnętrzne- zaprojektowano z płyt granitowych płomieniowanych



### 5.4 OGRODZENIE

Projektuje się dwa rodzaje ogrodzenia terenu: w postaci ściany betonowej i ogrodzenia w postaci słupków.

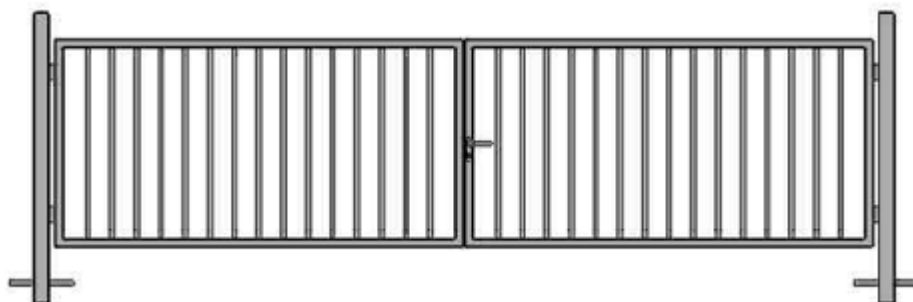
Przed kojcem dla psów projektowany jest betonowe ogrodzenie o wysokości 2,00m. Montaż ogrodzenia wg zaleceń producentów.

Furtka o szerokości 1,00 i wysokości 1,70 m. Dodatkowo projektowana jest furtka wydzielająca strefę wybiegu dla psów. Montaż ogrodzenia wg wytycznych producenta.

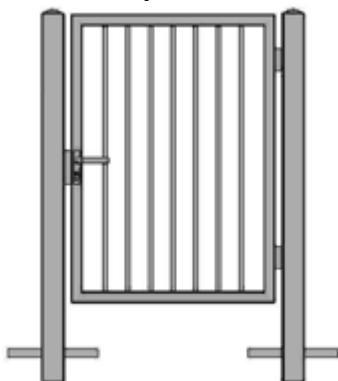
**PRACOWNIA PROJEKTOWA „VITARO”**

ul. 11 Listopada 11e/39  
97-500 RADOMSKO

tel. (44) 682 21 57  
tel. kom. 604 823 027



Brama dwuskrzydłowa



furtka

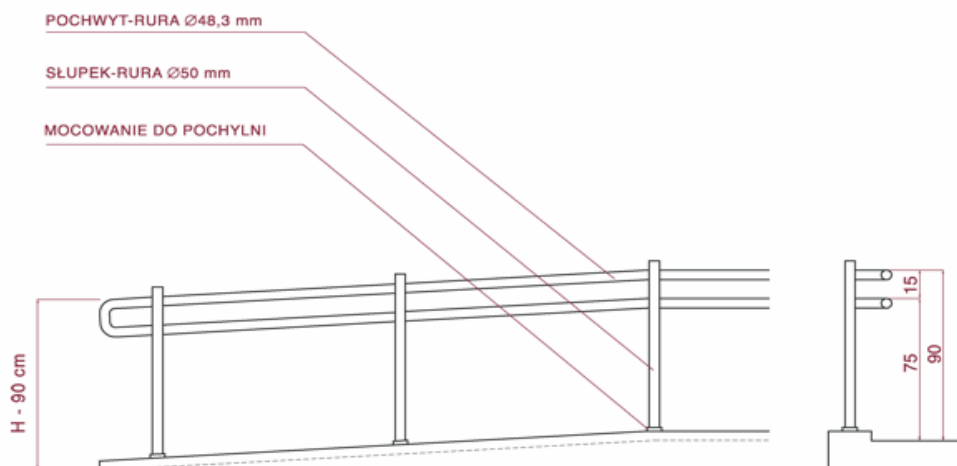
**Projektowane balustrady zewnętrzne przy wejściach do budynku – stal nierdzewna z linkami.**



## PRACOWNIA PROJEKTOWA „VITARO”

ul. 11 Listopada 11e/39  
97-500 RADOMSKO

tel. (44) 682 21 57  
tel. kom. 604 823 027



### 5.5 ODPADY

Gospodarka odpadami zgodnie z obowiązującymi przepisami i normami.

Na działce projektuje się utwardzony plac dla zamykanych pojemników na odpadki stałe.



Wiata śmietnikowa o wym. 2,5 x 3,8m

Konstrukcja oparta na nogach z możliwością regulacji wysokości (niwelacja nierówności



## PRACOWNIA PROJEKTOWA „VITARO”

ul. 11 Listopada 11e/39  
97-500 RADOMSKO

tel. (44) 682 21 57  
tel. kom. 604 823 027

podłoża) i zakotwienia do podłoża.

Elementy stalowe cynkowanie ogniowo. Dach wiaty kryty głęboko tłoczoną blachą trapezową ocynkowaną. Ściany boczne wykonane z paneli z blachy powlekanej.

### 5.6 FORMA ARCHITEKTONICZNA

Cały budynek Komendy zaprojektowano w formie zwartego pawilonu na rzucie litery L. Część nowoprojektowaną zwieńczono płaskim dachem.

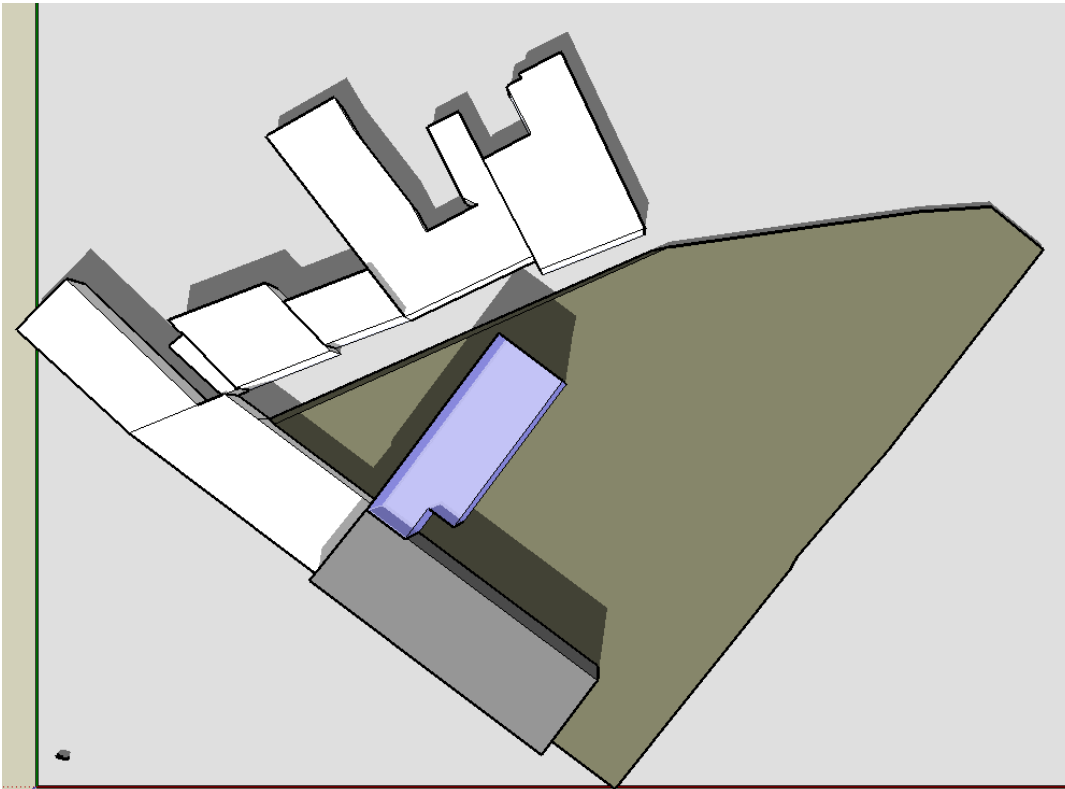
UWAGA:

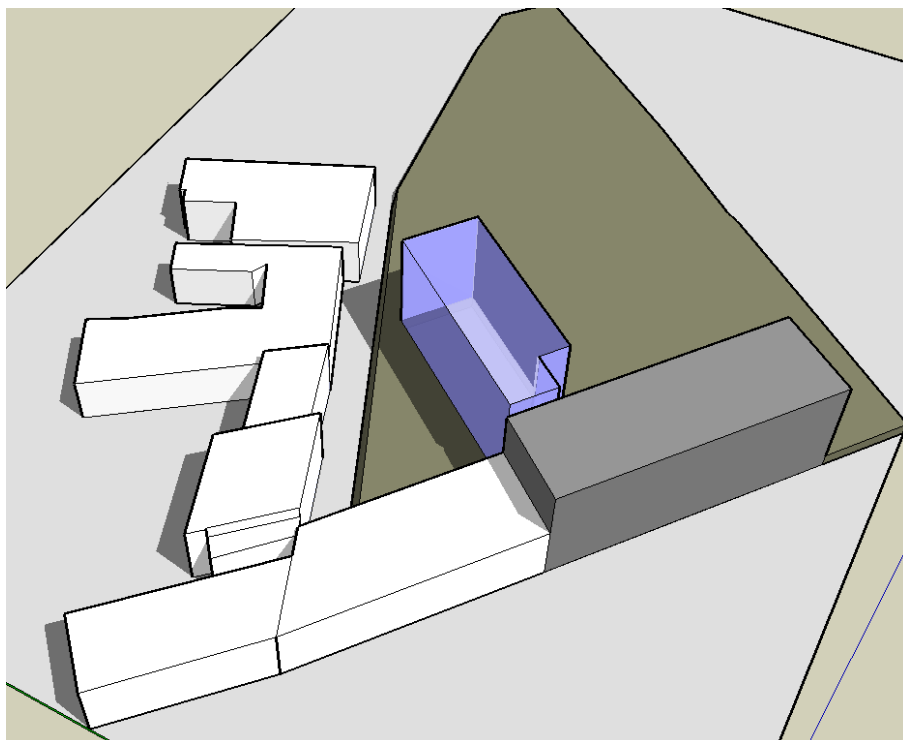
**W przypadku stwierdzenia, w czasie wykonywania robót ziemnych, w poziomie posadowienia fundamentów, gruntów nasypowych lub wody gruntowej, należy bezzwłocznie przerwać wykonywanie robót ziemnych i powiadomić kierownika budowy, inspektora nadzoru budowlanego oraz projektanta niniejszego projektu. Po wykonaniu wykopów uprawniony geolog powinien sprawdzić, czy poprawnie przyjęto warunki geotechniczne podłoża.**

### 5.7 FUNKCJA OBIEKTU

### 5.8 ZACIENIANIE BUDYNKÓW SĄSIEDNICH

Budynek zgodnie z Rozporządzenie /Dz. U. nr. 75 rozdział 1, § 13/ nie pozbawia naturalnego oświetlenia pomieszczeń w budynkach sąsiednich.





## 6. ZESTAWIENIE POWIERZCHNI

1	POWIERZCHNIA CAŁEJ DZIAŁKI	5764 m <sup>2</sup>
2	POWIERZCHNIA ZABUDOWY PROJEKTOWANEJ WRAZ Z TARASAMI I POCHYLNIAМИ	1926, 4m <sup>2</sup>
3	POWIERZCHNIA BIOLOGICZNIE CZYNNA	867,8 m <sup>2</sup>
4	POWIERZCHNIA TERENÓW UTWARDZONYCH	2969 ,76 m <sup>2</sup>

## 7. UWAGI KOŃCOWE

## 7.1.DANE GEOLOGICZNE – TERENOWO GRUNTOWE

- Poziom posadowienia ław fundamentowych projektowanego budynku zamieszkania zbiorowego wg projektu budowlanego.
- Zgodnie z badaniami geotechnicznymi warunki gruntowo –wodne– proste.

## 7.2. GEOTECHNICZNE WARUNKI POSADOWIENIA BUDYNKU

- Budynek nowoprojektowany 5 kondygnacyjny, zaliczenie do kategorii geotechnicznej pierwszej. Natomiast budynek istniejący 4 kondygnacyjny, zaliczony do kategorii geotechnicznej pierwszej. Budynek zaplecza technicznego ze strzelnicą strzelecką oraz adaptowany bud. przewodników psów – parterowy, zaliczony do kategorii geotechnicznej pierwszej.
- Na terenie nie stwierdzono wód gruntowych.
- Na podstawie badań geotechnicznych nie stwierdzono przeciwwskazań do posadowienia obiektów kubaturowych.

**PRACOWNIA PROJEKTOWA „VITARO”**

ul. 11 Listopada 11e/39  
97-500 RADOMSKO

tel. (44) 682 21 57  
tel. kom. 604 823 027

**7.3. METODA REALIZACJI**

- Wytyczenie projektowanej - jeżeli zachodzi konieczność - należy zlecić uprawnionemu geodecie.
- Materiały budowlane oraz materiały prefabrykowane powinny posiadać wymagane atesty.
- Roboty budowlane i rzemieślnicze należy wykonywać zgodnie ze sztuką budowlaną oraz obowiązującymi normami i warunkami technicznymi wykonania odbioru, pod nadzorem uprawnionego kierownika budowy.
- Zmiany w projekcie zagospodarowania działki – terenu wykraczające poza ustalenia o warunkach zabudowy i zagospodarowania terenu wydane przez Urząd są niedopuszczalne.
- O rozpoczęciu robót należy zawiadomić Urząd, który wydał pozwolenia na budowę.
- Po zakończeniu budowy zgłosić obiekt do użytkowania.