

Komenda Wojewódzka Policji w Poznaniu

Wydział Kadr i Szkolenia Zespół Doskonalenia Zawodowego

*Analiza potrzeb wyposażenia obiektu do zajęć
z Taktyki i Technik Interwencji Policyjnych
przy ul. Taborowej 22 w Poznaniu*

Wykonał: st. sierż. Bartosz Kolecki

Poznań 2020

Wstęp

Komenda Wojewódzka Policji w Poznaniu dysponuje salą do zajęć z zakresu taktyki i technik interwencji policyjnych przy ul. Taborowej, która wymaga unowocześnienia. Stworzenie profesjonalnych warunków dla funkcjonariuszy garnizonu wielkopolskiego przyczynie się do zwiększenia możliwości rozwoju policjantów oraz zachęci do podnoszenia swojej sprawności fizycznej.

Aktualnie obiekt wykorzystywany jest podczas szkoleń zawodowych lokalnych z zakresu taktyki i techniki interwencji policyjnych, wykorzystywania środków przymusu bezpośredniego, zajęć z samoobrony. Ponadto sala wykorzystywana jest przez policjantów podczas indywidualnych treningów.

Odpowiednio wyposażony obiekt zapewni komfort i bezpieczeństwo uczestnikom zajęć sportowych. Kompleksowe przygotowanie pomieszczenia doprowadzi do możliwości realizowania wielu szkoleń, które umożliwią podnoszenie praktycznych umiejętności policjantów.

Analiza potrzeb wyposażenia obiektu została stworzona na podstawie obserwacji i własnych doświadczeń instruktorów Wydziału Kadr i Szkolenia Komendy Wojewódzkiej Policji w Poznaniu.

Komenda Wojewódzka Policji w Poznaniu

Wydział Kadr i Szkolenia
Zespół Doskonalenia Zawodowego

st. sierż. Bartosz Kołecki

Wykorzystanie obiektu

Komenda Wojewódzka Policji w Poznaniu dysponuje aktualnie obiektem do zajęć taktyki i technik interwencji policyjnych przy ul. Taborowej 22.

Obiekt wykorzystywany jest do zajęć z zakresu taktyki i techniki interwencji policyjnych podczas szkoleń zawodowych lokalnych dla funkcjonariuszy garnizonu wielkopolskiego. Docelowo można wykorzystać przy realizowaniu wielu projektów takich jak zajęcia z samoobrony dla pracowników cywilnych, urzędników miejskich itd.

Poniższy opis stworzony został, aby wspomóc proces unowocześnienia obiektu znajdującego się przy ul. Taborowej. Opracowanie to analiza potrzeb na podstawie obserwacji i własnych doświadczeń. Materiał poglądowy z uwagi na brak specjalistycznej wiedzy budowlanej oraz możliwości finansowych przeznaczonych na realizację projektu.

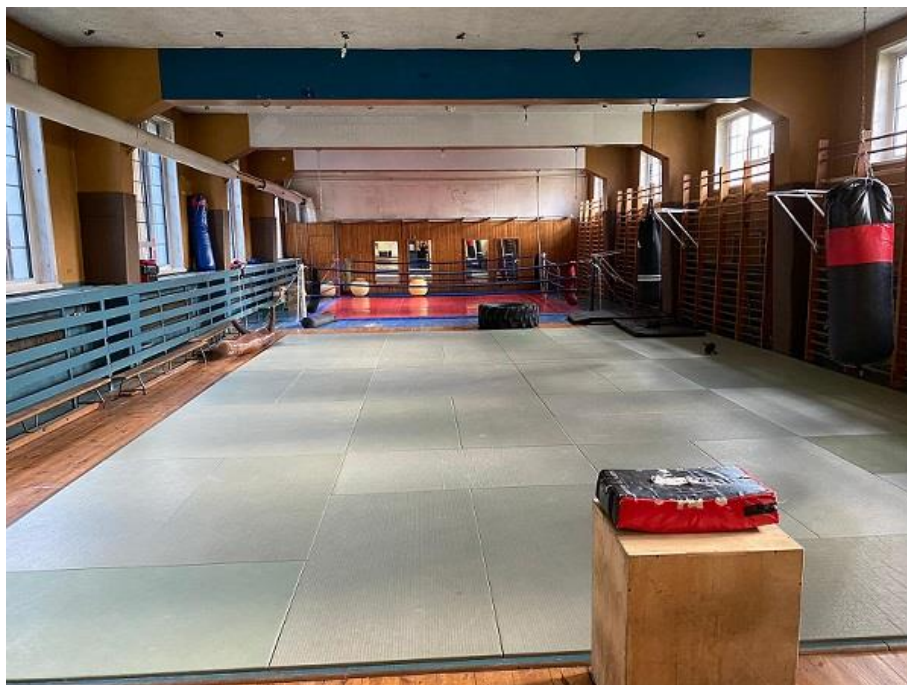
Komenda Wojewódzka Policji w Poznaniu

Wydział Kadr i Szkolenia
Zespół Doskonalenia Zawodowego

st. sierż. Bartosz Kołecki

Aktualny stan obiektu

Zdjęcia obiektu wykonane poglądowo na stan 10 października 2020 roku. Aktualnie na sali znajduje się wymiarowy ring do boksu oraz mata do zajęć z zakresu taktyki i technik interwencji policyjnych. Również możemy zauważyć sprzęt do treningu siłowego itd.



Komenda Wojewódzka Policji w Poznaniu

Wydział Kadr i Szkolenia
Zespół Doskonalenia Zawodowego

st. sierż. Bartosz Kołecki

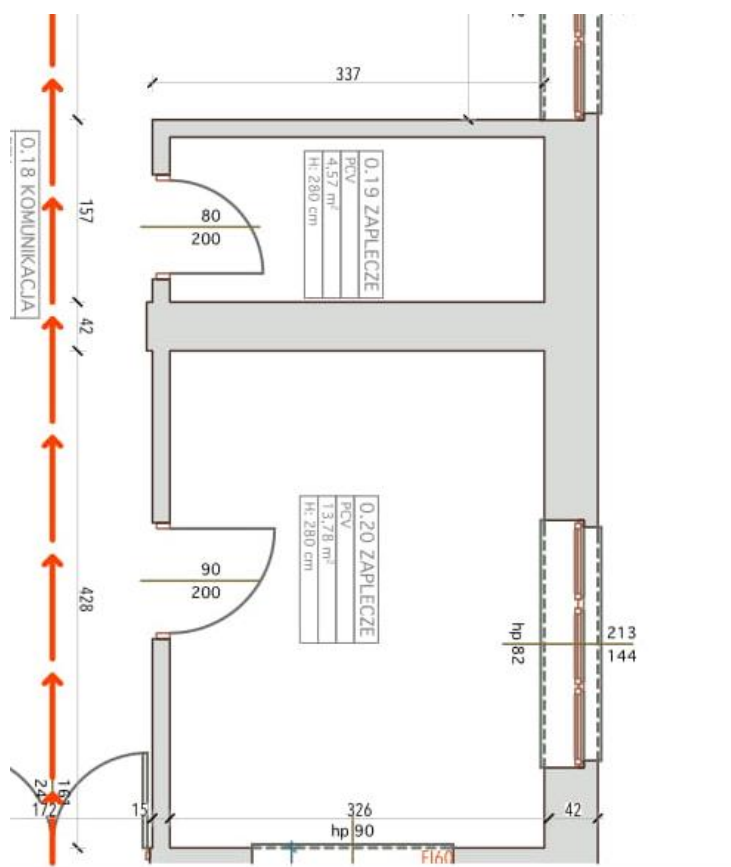
Aktualny stan obiektu



Komenda Wojewódzka Policji w Poznaniu

Wydział Kadr i Szkolenia
Zespół Doskonalenia Zawodowego
st. sierż. Bartosz Kołecki

Aktualny stan obiektu (zaplecze – 13,78 m²)

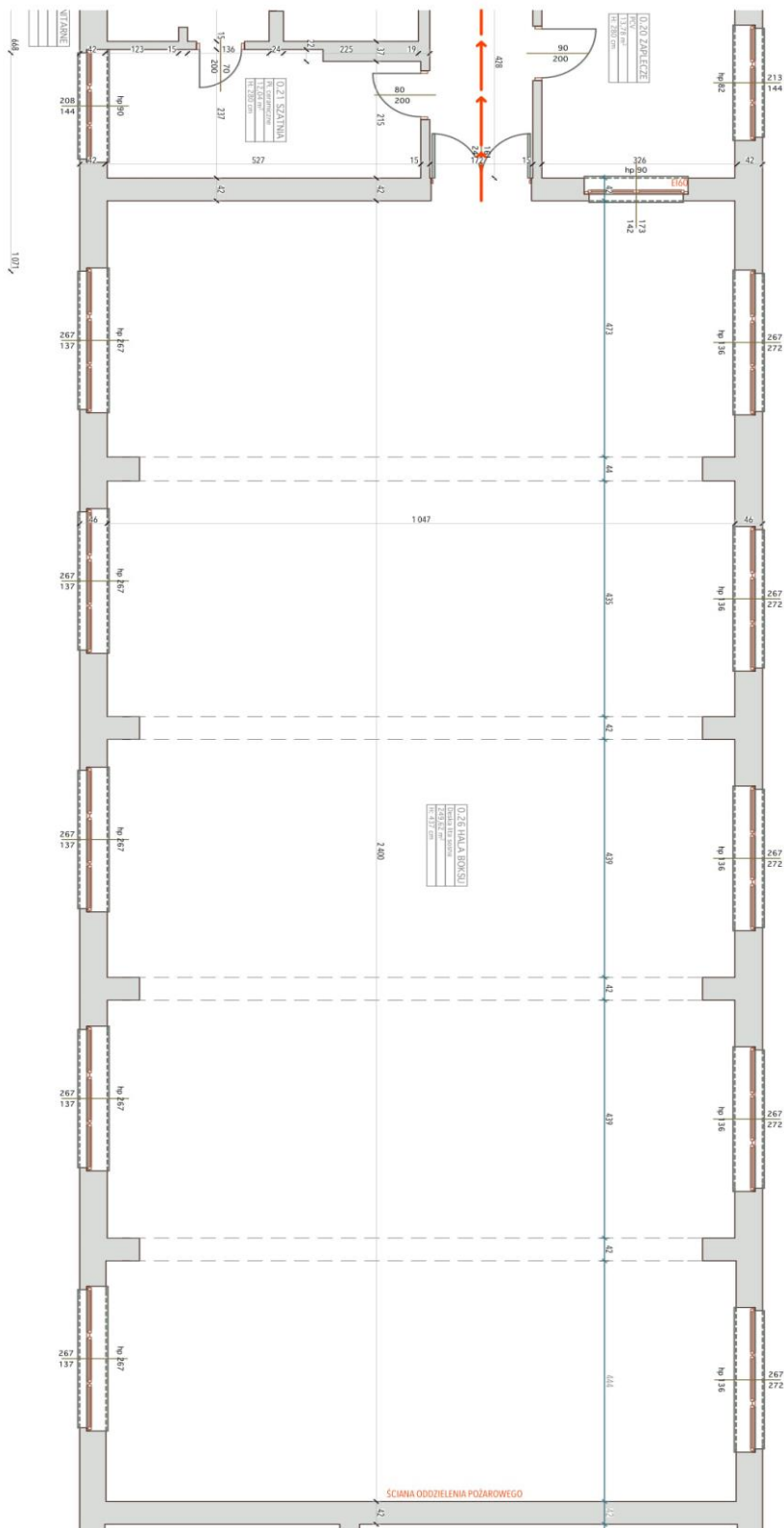


Komenda Wojewódzka Policji w Poznaniu

Wydział Kadr i Szkolenia
Zespół Doskonalenia Zawodowego

st. sierż. Bartosz Kołecki

Aktualny stan obiektu (sala taktyki i technik interwencji policyjnych – 249,62 m²)



Komenda Wojewódzka Policji w Poznaniu

Wydział Kadr i Szkolenia
Zespół Doskonalenia Zawodowego

st. sierż. Bartosz KołECKI

Zamierzenia ogólne

Obiekt powinien być podzielony na trzy strefy aby wykorzystać ogromne możliwości i stworzyć dogodne warunki do treningu.

Pierwsza strefa to miejsce przeznaczone do odpoczynku gdzie osoby korzystające mogą zostawić swoje osobiste rzeczy takie jak telefon, obuwie, klucze, napoje itp. Stworzone miejsce gdzie można zorganizować zbiórkę oraz omówić plan szkolenia, odpocząć podczas przerwy w zajęciach itp. Strefa z dostępem do magazynu sportowego bez konieczności opuszczania sali.

Druga strefa to miejsce do treningu typu crossfit. Miejsce przeznaczone do wykonania treningu funkcjonalnego, siłowego czy obwodowego. Wyposażony odpowiedni sprzęt treningowy.

Trzecia strefa to miejsce do treningów sportów walki gdzie można popracować na workach bokserskich czy pouczyć się rzutów zapaśniczych oraz idealne miejsce do prowadzenia zajęć z zakresu taktyki i technik interwencji policyjnych.

Ostatnie miejsce to magazyn sportowy, który przylega do pomieszczenia. Powinien być wyposażony w odpowiednią ilość regałów oraz szaf aby pomieścić sprzęt taki jak atrapy broni, kajdanki treningowe, rękawice bokserskie itp. Ponadto w magazynie powinno znaleźć się miejsce do pracy biurowej oraz możliwość przetrzymywania wartościowych przedmiotów czy broni służbowej podczas szkolenia.

Komenda Wojewódzka Policji w Poznaniu

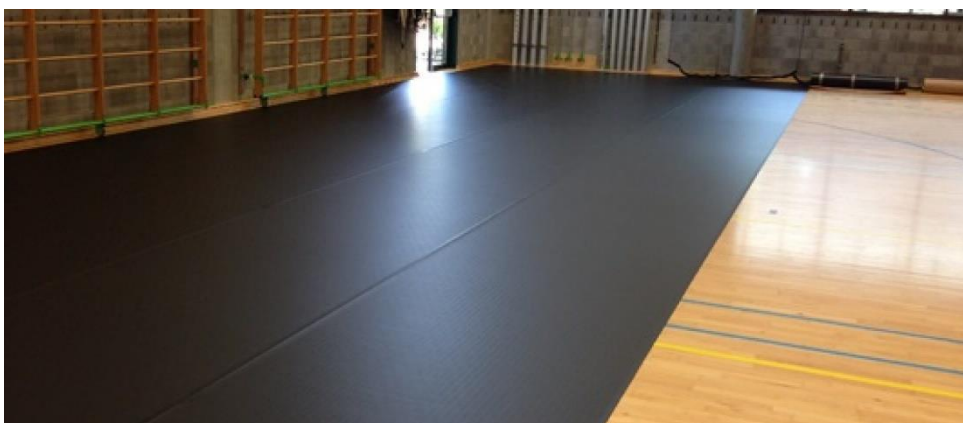
Wydział Kadr i Szkolenia
Zespół Doskonalenia Zawodowego

st. sierż. Bartosz Kołecki

Strefa Pierwsza

Pierwsza strefa to miejsce przeznaczone do odpoczynku gdzie osoby korzystające mogą zostawić swoje osobiste rzeczy takie jak telefon, obuwie, klucze, napoje itp. Stworzone miejsce gdzie można zorganizować zbiórkę oraz omówić plan szkolenia, odpocząć podczas przerwy w zajęciach itp. Strefa z dostępem do magazynu sportowego bez konieczności opuszczania sali.

Nawierzchnia ochronna z myślą o zabezpieczeniu podłogi przed uszkodzeniem. Mogą powstrzymać skutki używania obuwia niesportowego (buty wysokie służbowe), rozlaniu płynów różnego typu itp.



Jak wyżej wspomniano strefa miejsce pod krótkich przerw podczas prowadzenia zajęć, miejscem do przechowywania osobistych podręcznych rzeczy dlatego proponuje zastosować odpowiedniego typu szafki.



Strefa Pierwsza

Kolejnym ważnym elementem strefy jest miejsce do odpoczynku. Proponuje zastosować krótkie ławki szatniowe, które można przenosić i zmieniać ich położenie.



Proponuje również umieścić w strefie pierwszej zegar, który ułatwi pracę oraz



kontrolę czasu podczas prowadzenia zajęć.

Komenda Wojewódzka Policji w Poznaniu

Wydział Kadr i Szkolenia
Zespół Doskonalenia Zawodowego

st. sierż. Bartosz Kołecki

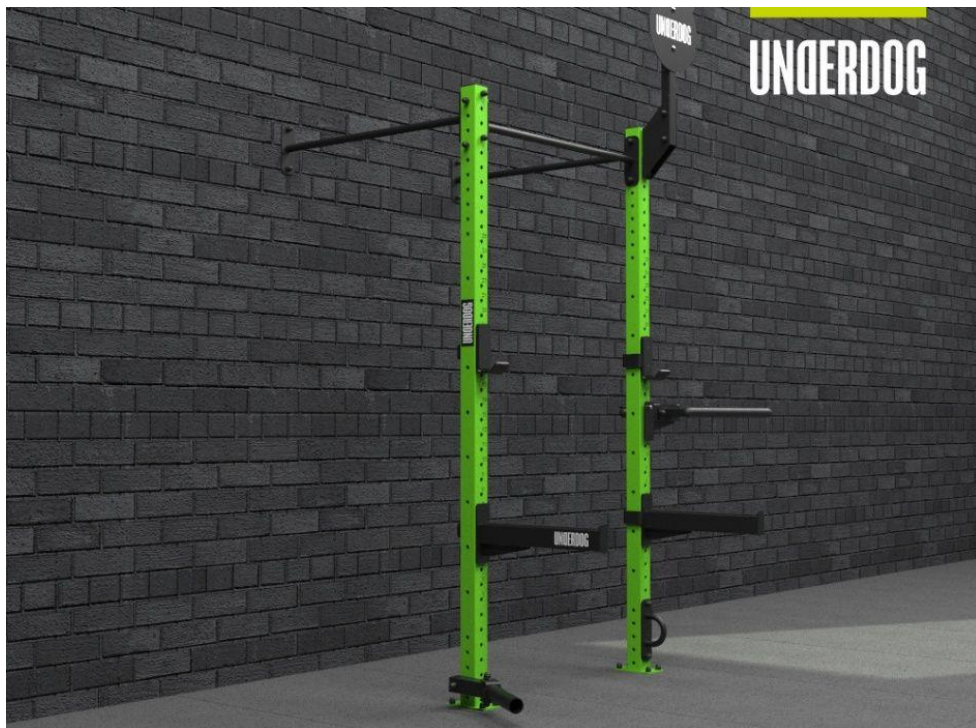
Strefa Druga

Druga strefa to miejsce do treningu typu crossfit. Miejsce przeznaczone do wykonania treningu funkcjonalnego, siłowego czy obwodowego.

Powierzchnia maty gumowe puzzle o grubości 15-20 mm.



Na jedne ze ścian zamontować klatkę do ćwiczeń jak na poniższym zdjęciu. Oczywiście rozkład i plan to kwestia późniejszych ustaleń projektowych.



Komenda Wojewódzka Policji w Poznaniu

Wydział Kadr i Szkolenia
Zespół Doskonalenia Zawodowego

st. sierż. Bartosz Kołecki

Strefa Druga

Kolejna część powierzchni podłoga to propozycja wyłożenia 1 m szerokości powierzchni sztuczna trawa do specyficznej treningu siłowego. Sanki do treningu siłowego



zaprezentowane na poniższym zdjęciu.

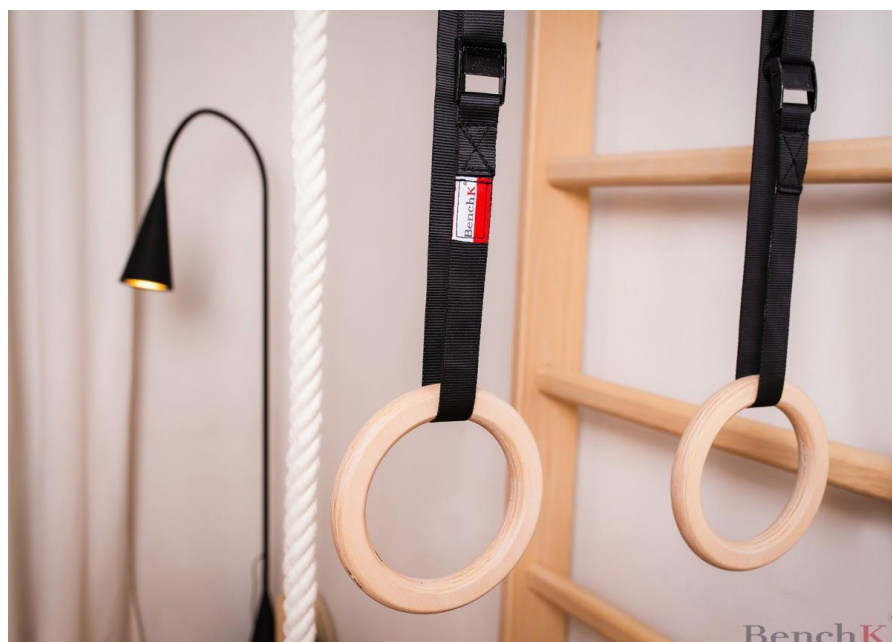
Komenda Wojewódzka Policji w Poznaniu

Wydział Kadr i Szkolenia
Zespół Doskonalenia Zawodowego

st. sierż. Bartosz Kołecki

Strefa Druga

Zamontowanie liny do podciągania na suficie oraz kółka gimnastyczne.



Komenda Wojewódzka Policji w Poznaniu

Wydział Kadr i Szkolenia
Zespół Doskonalenia Zawodowego

st. sierż. Bartosz Kołecki

Strefa Druga

Strefę należy zaopatrzyć w odpowiedni sprzęt taki jak gryfy, obciążenia, skrzynie treningowe, opony treningowe, młoty itp. Również proponuje o zakup zegarów, które pokazują czas określonej rundy oraz o głośnik umożliwiający podłączenia muzyki podczas treningu.



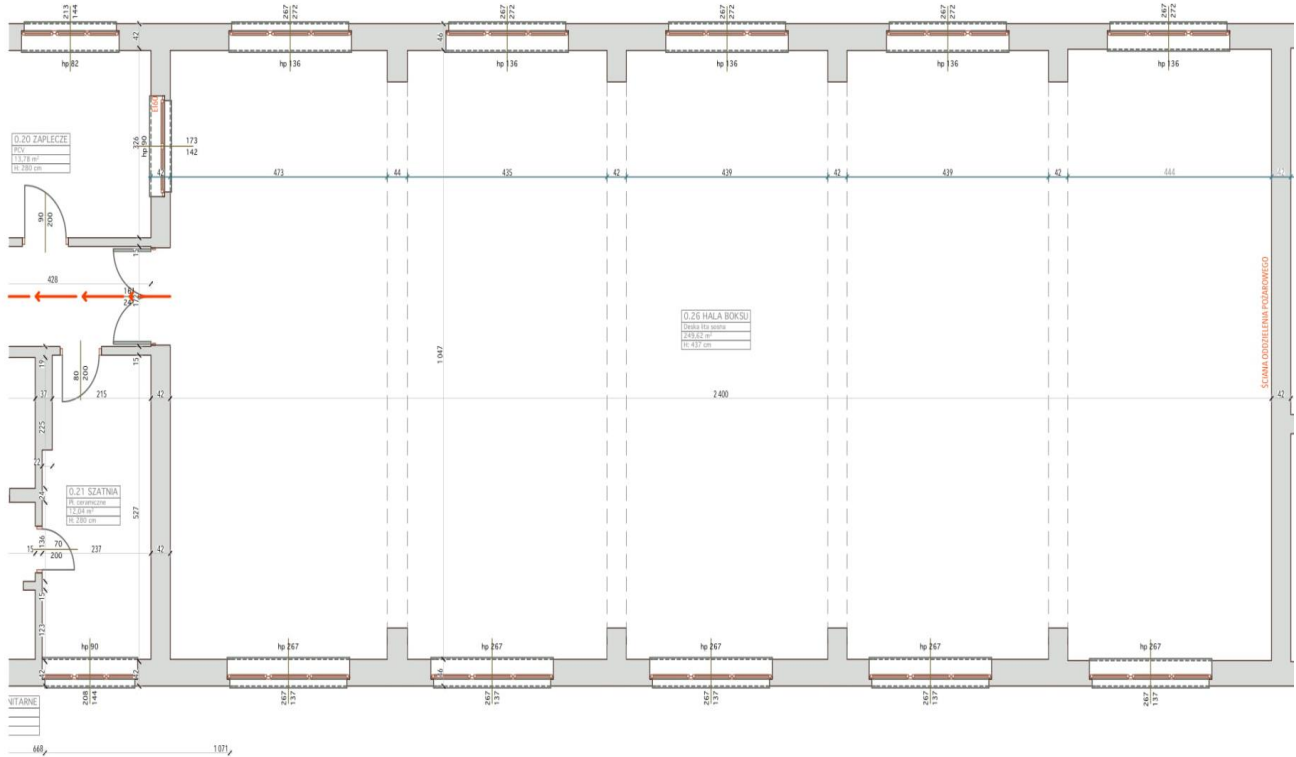
Komenda Wojewódzka Policji w Poznaniu

Wydział Kadr i Szkolenia
Zespół Doskonalenia Zawodowego

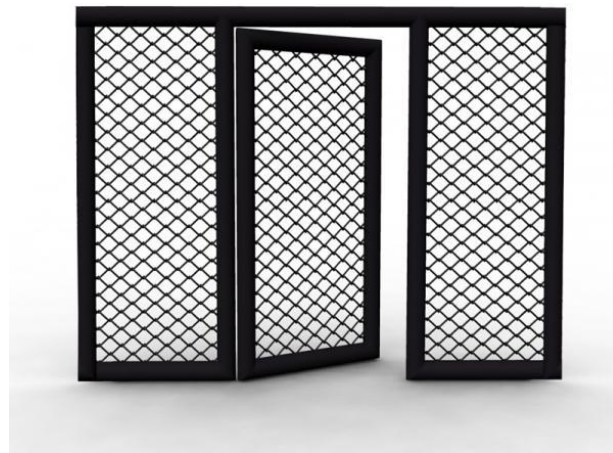
st. sierż. Bartosz Kołecki

Strefa Trzecia

Trzecia strefa to miejsce do treningów sportów walki gdzie można popracować na workach bokserskich czy pouczyć się rzutów zapaśniczych oraz idealne miejsce do prowadzenia zajęć z zakresu taktyki i technik interwencji policyjnych.



Strefa trzecia zajmować 3/5 powierzchni obiektu proponujemy aby była wydzielona poprzez zamontowanie klatki, która będzie spełniała wiele funkcji takich jak wydzielenie strefy, stworzenie miejsca do symulacji interwencji policyjnych, oraz zabezpieczy przestrzeń.



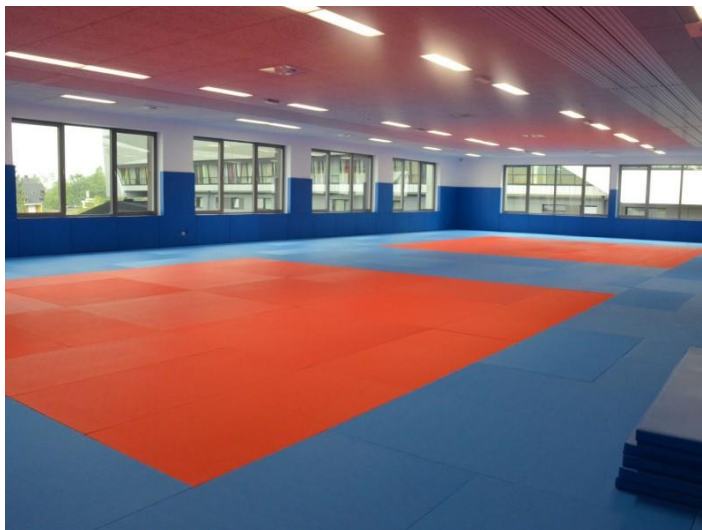
Komenda Wojewódzka Policji w Poznaniu

Wydział Kadr i Szkolenia
Zespół Doskonalenia Zawodowego

st. sierż. Bartosz Kołecki

Strefa Trzecia

Nawierzchnia proponuje zastosowanie maty do judo bądź maty zapasniczej, które będą chronić uczestników zajęć przed kontuzjami i pozwolą prowadzić zajęcia w sposób bezpieczny. Ponadto proponuje zastosować materace ochronne na ściany sali aby dodatkowo zabezpieczyć przestrzeń.



Wzdłuż ściany z wysokimi oknami proponuje zamontować szereg worków bokserskich różnego typu. Umożliwi to prowadzenie rozbudowanego treningów sportów walki oraz ułatwi prowadzenie zajęć z zakresu taktyki i technik interwencji policyjnych.



Worek treningowy bokserski długi .szt.3

Komenda Wojewódzka Policji w Poznaniu

Wydział Kadr i Szkolenia
Zespół Doskonalenia Zawodowego

st. sierż. Bartosz Kołecki

Strefa Trzecia

Gruszka bokserska do treningu refleksu .szt.3



Worek naścienny do treningu uderzeń ręcznych .szt.3



Komenda Wojewódzka Policji w Poznaniu

Wydział Kadr i Szkolenia
Zespół Doskonalenia Zawodowego

st. sierż. Bartosz Kołecki

Strefa Trzecia

Worek treningowy do treningu bokserskiego. Szt.3



Kolejnym elementem są lustra, które umożliwią obserwację techniki itp. Lustra proponuje zamontować na całej szerokości wolnej ściany.



Komenda Wojewódzka Policji w Poznaniu

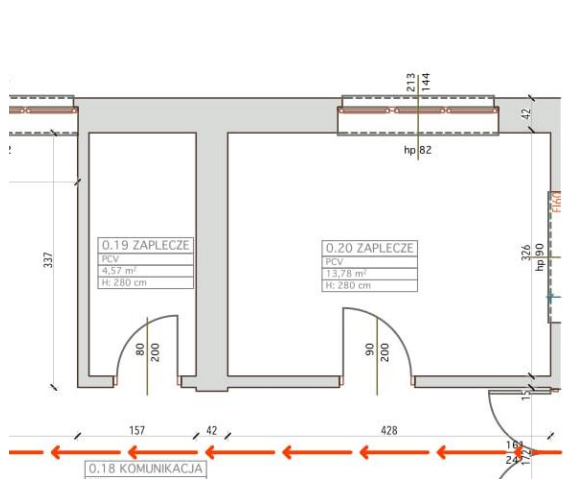
Wydział Kadr i Szkolenia
Zespół Doskonalenia Zawodowego

st. sierż. Bartosz Kołecki

Zaplecze

Zaplecze miejsce przeznaczone do przechowywania sprzętu niezbędnego do prowadzenia zajęć z zakresu taktyki i techniki interwencji policyjnych. Pomieszczenie gdzie można składować atrapy broni, atrapy noży, kajdanki treningowe, pałki teleskopowe, rękawice bokserskie, kaski ochronne itp.

Aktualnie wykorzystujemy do tego pomieszczenie o powierzchni 4,57 m² niestety jest



to zbyt mała przestrzeń aby komfortowo przechowywać zebrany sprzęt. Kolejną wadą pomieszczenia jest brak bezpośredniego dostępu z sali to znaczy, że należy opuścić sale aby pobrać sprzęt przez uczestników. Przypominam, że większość zajęć prowadzone są bez obuwia na macie więc aby pobrać sprzęt należy ubrać obuwie sportowe co zabiera cenny czas podczas szkolenia. Jednym z minusów mniejszego pomieszczenia jest brak okna a co za tym idzie brak możliwości przewietrzenia pomieszczenia. Sprzęt

sportowy a w szczególności rękawice bokserskie często po użytkowaniu mogą posiadać specyficzny zapach, który może umieszczać się długi czas w nie przewietrzonym pomieszczeniu.

Proponuje aby wykorzystać większe pomieszczenie czyli zaplecze o powierzchni 13,78 m² ponieważ rozwiązuje większość powyższych problemów. Zaplecze posiada okno dzięki któremu, jest stały dostęp do światła dziennego oraz jest niezbędna cyrkulacja powietrza. Duża przestrzeń pozwoli na komfortowe rozmieszczenie sprzętu sportowego. Niestety pomieszczenie nie jest idealne ale jest możliwość aby takie się stało. Zalecane było by zamurowanie aktualnych drzwi i stworzenia bezpośredniego wejść z sali taktyki i technik interwencji do zaplecza.

Pomieszczenie powinno być zaopatrzone w regały, szafy do przechowywania sprzętu sportowego oraz szafę do przechowywania wartościowych przedmiotów czy broni służbowej bądź paralizatorów na czas trwania szkolenia.

Również proponuje aby stworzyć małą strefę biurową gdzie będzie można prowadzić niezbędne prace biurowe w trakcie trwania szkolenia takie jak prowadzeni list obecności czy protokołów itd. Warto by było również pozostawić istniejący telefon aby mieć szybki i stały kontakt podczas prowadzenia zajęć.

Zaplecze

Komenda Wojewódzka Policji w Poznaniu

Wydział Kadr i Szkolenia
Zespół Doskonalenia Zawodowego

st. sierż. Bartosz Kołecki

Sprzęt do zagospodarowania przestrzeni zaplecza sportowego.



Wysoka szafa metalowa dwudrzwiowa do przechowywania, standardowy zamek kluczowy.
Szt.1



Regały metalowe z regulowanymi wysokościami półek. Regały o różnej szerokości oraz dostosowywanej głębokości do potrzeb użytkownika.

Szt.5

Komenda Wojewódzka Policji w Poznaniu

Wydział Kadr i Szkolenia
Zespół Doskonalenia Zawodowego

st. sierż. Bartosz Kołecki

Zaplecze



Szafa pancerna na przechowywanie wartościowych przedmiotów, broni służbowej, paralizatorów itp. Dostosowana do panujących przepisów prawnych oraz odpowiednia do potrzeb wynikających z przyszłościowego zapotrzebowania.

Szt.1



Metalowe biurko do pracy wraz z miejsce do przechowywania. Plus krzesło biurowe proste.

kpl.1

Komenda Wojewódzka Policji w Poznaniu

Wydział Kadr i Szkolenia
Zespół Doskonalenia Zawodowego

st. sierż. Bartosz Kołecki

Zaplecze

Warto zakupić profesjonalny sprzęt do prowadzenia zajęć z zakresu taktyki i techniki interwencji policyjnych. Zajęcia odbywają się w grupach liczących około 20 osób więc dla takiej liczby osób powinno starczyć sprzętu. Ilość rękawic bokserskich powinna być równa bądź większa niż liczba uczestników. Liczba tarcz treningowych powinna być równa połowie grupy czyli 20 ćwiczących to 10 tarcz treningowych.

Proponowany sprzęt:



Atrapa pałki teleskopowej proponowany zakup 20 szt.



Kajdanki treningowe proponowany zakup 20 szt.

Komenda Wojewódzka Policji w Poznaniu

Wydział Kadr i Szkolenia
Zespół Doskonalenia Zawodowego

st. sierż. Bartosz Kołecki



Palka treningowa eskrima 66 cm proponowana ilość 20 sztuk



Pistolet gumowy Glock 17 ilość 20 sztuk

Komenda Wojewódzka Policji w Poznaniu

Wydział Kadr i Szkolenia
Zespół Doskonalenia Zawodowego

st. sierż. Bartosz Kołecki



Noże gumowe ilość proponowana 20 szt.



Skakanki treningowe około 20 sztuk

Komenda Wojewódzka Policji w Poznaniu

Wydział Kadr i Szkolenia
Zespół Doskonalenia Zawodowego

st. sierż. Bartosz Kołecki



Tarcza do treningu kopnięć około 2 sztuk



Kije treningowe bokserskie jeden komplet

Komenda Wojewódzka Policji w Poznaniu

Wydział Kadr i Szkolenia
Zespół Doskonalenia Zawodowego

st. sierż. Bartosz Kołecki



Tarcze PAO niezawodne do treningu kopni c

Tarcza do kopni c



Szt.5

Komenda Wojew dzka Policji w Poznaniu

Wydzia l Kadr i Szkolenia
Zesp l Doskonalenia Zawodowego

st. sierz. Bartosz Ko lecki



Rękawice bokserskie rozmiar 14 - 20 kompletów



Kask ochronny bokserski zabudowany -20 sztuk w różnych rozmiarach

Powyższy sprzęt sportowy jest przedstawiony aby zobrazować potrzeby szkoleniowe. Wydział Kadr i Szkolenia częściowo posiada sprzęt szkoleniowy ale inwestycja jest konieczna aby uzupełnić braki sprzętowe oraz zwiększyć poziom i jakość prowadzonych zajęć. Ponadto możemy w znacznym stopniu ograniczyć występowania urazów podczas zajęć poprzez zakup wysokiej klasy sprzętu ochronnego.

Komenda Wojewódzka Policji w Poznaniu

Wydział Kadr i Szkolenia
Zespół Doskonalenia Zawodowego

st. sierż. Bartosz Kołecki

Podsumowanie

Analiza potrzeb wyposażenia obiektu do zajęć z zakresu taktyki i techniki interwencji policyjnych przy ul. Taborowej 22 w Poznaniu została stworzona, aby zobrazować aktualną sytuację oraz ogromne możliwości wykorzystania pomieszczenia. Poszczególne sprzęty powinny być szczegółowo opisane w osobnym opracowaniu.

Powyższy opis został stworzony, aby wspomóc proces unowocześnienia obiektu. Opracowanie to analiza potrzeb na podstawie obserwacji i własnych doświadczeń instruktorów Wydziału Kadr i Szkolenia Komendy Wojewódzkiej Policji w Poznaniu. Dodatkowych informacji udziela st. sierż. Bartosz Kołecki tel. 77-129-66 lub sekretariat 77-128-47.

Wykonał/Opracował: st. sierż. Bartosz Kołecki

Komenda Wojewódzka Policji w Poznaniu

Wydział Kadr i Szkolenia
Zespół Doskonalenia Zawodowego

st. sierż. Bartosz Kołecki