

Komenda Wojewódzka Policji w Poznaniu

**Wydział Kadr i Szkolenia
Zespół Doskonalenia Zawodowego**

*Analiza potrzeb wyposażenia sali sportowej
przy ul. Taborowej 22 w Poznaniu*

Poznań 2020

Wstęp

Policja to formacja służąca społeczeństwu, przeznaczona do utrzymania bezpieczeństwa i porządku publicznego. Policjant powinien stale doskonalić i uzupełniać swoją wiedzę oraz umiejętność zawodowe, a także dbać o sprawność fizyczną. Zadaniem funkcjonariuszy jest ochrona życia i zdrowia ludzi a dobra sprawność fizyczna policjanta oraz jego wiedza i doświadczenie umożliwia wykonywanie zadań służbowych na najwyższym poziomie.

Komenda Wojewódzka Policji w Poznaniu aktualnie dysponuje salą sportową przy ul. Taborowej 22, która wymaga unowocześnienia, aby wykorzystać ogromny potencjał obiektu. Stworzenie profesjonalnych warunków dla funkcjonariuszy garnizonu wielkopolskiego przyczyni się do zwiększenia możliwości rozwoju policjantów oraz zachęci do podnoszenia swojej sprawności fizycznej. Aktualnie sala wykorzystywana jest przez policjantów, pracowników cywilnych oraz osoby ubiegające się o przyjęcie do służby w policji.

Uniwersalne wyposażenie sali sportowej zapewni komfort i bezpieczeństwo uczestników zajęć sportowych. Do takich akcesoriów zaliczymy kotary grodzące, bandy ochronne, materace zabezpieczające. Niezbędne będą również siedziska sportowe dla pozostałych uczestników. Odpowiednio dobrane, wysokiej, jakości wyposażenie hali sportowej pozwoli stworzyć w pełni profesjonalne i kompleksowo przygotowane miejsce do prowadzenia różnych zajęć sportowych.

Analiza potrzeb wyposażenia sali sportowej przy ul. Taborowej 22 w Poznaniu stworzona jest na podstawie obserwacji i własnych doświadczeń instruktorów Wydziału Kadr i Szkolenia Komendy Wojewódzkiej Policji w Poznaniu.

Aktualne wykorzystanie obiektu

Komenda Wojewódzka Policji w Poznaniu dysponuje aktualnie salą sportową przy ul. Taborowej 22. Najliczniejszą grupą odbiorców są funkcjonariusze:

Aktualnie z obiektu korzystają również kandydaci do służby w policji, którzy przygotowują się do pierwszego etapu rekrutacji, czyli testu sprawności fizycznej. Ponadto sala sportowa jest wykorzystywana podczas zajęć sportowych z klasami mundurowymi z województwa wielkopolskiego.

Co dzieje się na sali sportowej?

Sala sportowa w głównej mierze wykorzystywana jest do przeprowadzenia corocznego testu sprawności fizycznej dla policjantów Komendy Wojewódzkiej Policji w Poznaniu oraz Komendy Miejskiej Policji w Poznaniu, które przeprowadzane są przez Wydział Kadr i Szkolenia. OPP Poznań oraz SPKP Poznań również korzystają z obiektu podczas wykonywania w/w testów.

Przez cały rok na obiekcie prowadzone jest doskonalenie zawodowe lokalne, które obejmuje zajęcia z taktyki i technik interwencji policyjnych czy podnoszenie sprawności fizycznej policjantów. Sala jest idealnym miejscem, gdy w zajęciach uczestniczy większa grupa słuchaczy.

Obiekt wykorzystywany jest również do uprawiania różnych dyscyplin sportu między innymi do zajęć z gier zespołowych takich jak piłka nożna halowa, siatkówka czy koszykówka.

Miejsce również wykorzystywane jest do testu sprawności fizycznej dla kandydatów do policji. Chętni mogą sprawdzić swój czas podczas wymagającego toru przeszkód, poprawić swoje błędy i z pewnością podejść do pierwszego etapu rekrutacji. W podobnych zajęciach uczestniczą również uczniowie klas mundurowych z województwa wielkopolskiego.

Unowocześnienie sali sportowej

Komenda Wojewódzka Policji w Poznaniu aktualnie dysponuje salą sportową, która wymaga unowocześnienia, aby wykorzystać ogromny potencjał obiektu. Poprawa warunków panujących na sali sportowej zwiększy komfort i bezpieczeństwo uczestników oraz przyczyni się do zwiększenia możliwości rozwoju policjantów.

Ważnym aspektem podczas remontu obiektu sportowego a dokładniej sali powinno być bezpieczeństwo uczestników zajęć. Dlatego odpowiednio dobrane podłogi oraz bandy ochronne czy materace zabezpieczające powinny być standardem przy realizacji. Dzięki takim działaniom możemy uniknąć wielu urazów czy kontuzji.

Kolejnym ważnym elementem jest stworzenie sali kompleksowo przygotowanej do prowadzenia różnych zajęć sportowych. Stworzenie kotary grodzącej umożliwi prowadzenie równolegle dwóch grup szkoleniowych, co zwiększy możliwości szkolenia. Przygotowanie podłogi wielofunkcyjnego umożliwi uprawianie różnych dyscyplin sportowych między innymi piłki nożnej halowej czy koszykówki. W dalszej przyszłości stworzy możliwość zorganizowania zawodów sportowych na szczeblu województwa jak również kraju. Sala sportowa może zostać również wykorzystywana podczas uroczystości służbowych.

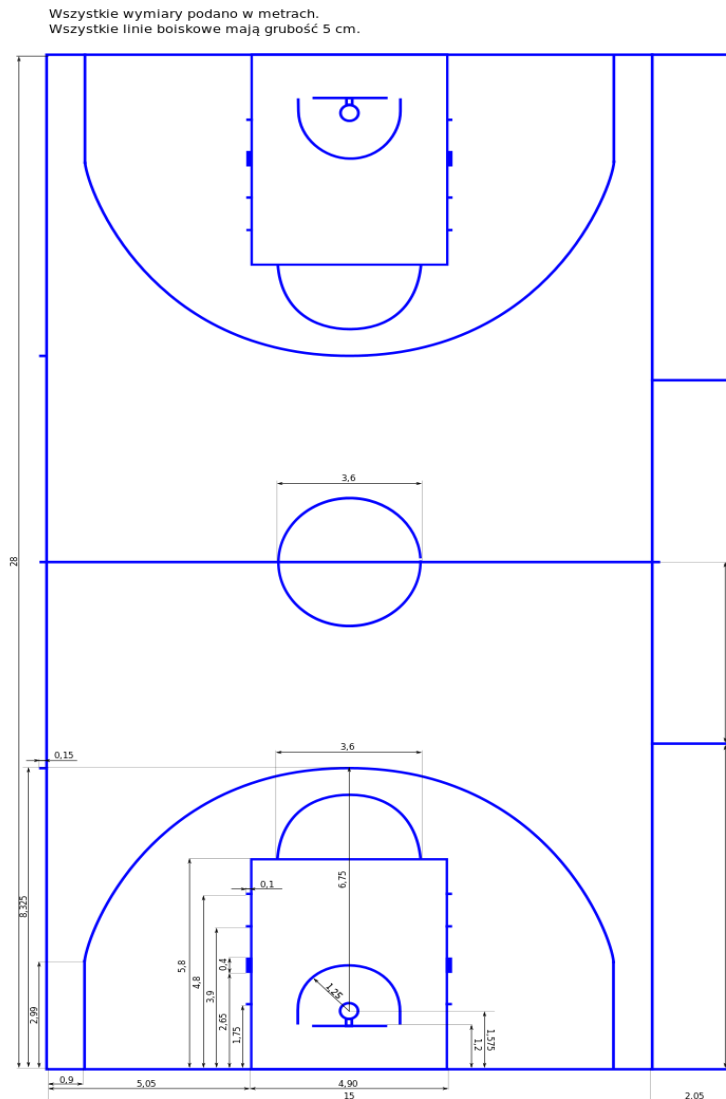
Poniższy opis stworzony został, aby wspomóc proces unowocześnienia obiektu znajdującego się przy ul. Taborowej. Opracowanie to analiza potrzeb na podstawie obserwacji i własnych doświadczeń instruktorów Wydziału Kadr i Szkolenia. Materiał poglądowy z uwagi na brak specjalistycznej wiedzy budowlanej oraz możliwości finansowych.

Nawierzchnia sala sportowa

Obiekt, w którym odbywają się zajęcia sportowe, powinny być odpowiednio przygotowane. Antypoślizgowa podłoga to podstawa. Posadzka sportowa powinna być trwała, odporna na uderzenia i zarysowania. Ponadto ważne, aby charakteryzowała się zwiększoną sprężystością. Należy pamiętać, że podłoga sportowa na sali powinna spełniać rygorystyczne normy europejskie (EN 14904). Zastosowanie elastycznej nawierzchni gwarantuje większe bezpieczeństwo oraz obniża ryzyko kontuzji przy upadkach. Dobra podłoga sportowa to taka, która jest trwała, czyli przez wiele lat odporna na zużycie i taka, która nie wymaga skomplikowanej pielęgnacji i konserwacji.

Nawierzchnia sali sportowej

Należy pamiętać, aby nawierzchnia była wielofunkcyjna, dlatego proponuje zastosować linie do gier zespołowych takich jak: Koszykówka, Siatkówka, Piłka Nożna.



Zastosować wymiarów boisk możliwych dla powierzchni sali sportowej. Kolorystykę nawierzchni proponuję niebieską, która będzie nawiązywać do barw naszej formacji. Kolejnym elementem, który ułatwiłby pracę jest zastosowanie oznaczeń odległość wzdłuż sali sportowej z dokładnością do 0, 5 m. Ostatnim elementem, który spowoduje podniesienie estetyki obiektu to umieszczenie na środku nawierzchni emblematu Komendy Wojewódzkiej Policji w Poznaniu. Należy również pamiętać o stworzenia odpowiednich otworów do mocowanie słupków do możliwość gry w piłkę siatkową oraz do mocowania bramek piłki nożnej halowej.

Komenda Wojewódzka Policji w Poznaniu

Wydział Kadr i Szkolenia
Zespół Doskonalenia Zawodowego

Nawierzchnia sali sportowej

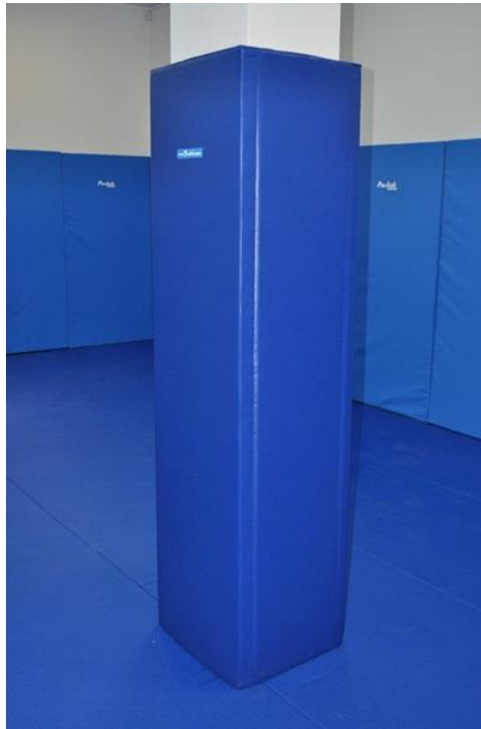
Kolejną część nawierzchni sali to jest powierzchnia wyłączona od boiska, czyli ciągi komunikacyjne. Część przejściową proponuje obniżyć do powierzchni sali oraz zastosować profesjonalnej wykładziny ochronnej zaprojektowanej z myślą o zabezpieczeniu podłogi sportowej przed uszkodzeniem. Mogą powstrzymać skutki



używania obuwia niesportowego (buty służbowe), rozlaniu płynów różnego typu itp.
Zastosowanie nawierzchni ochronnej na sali sportowej.

Ściany sali sportowej

Najważniejsze, aby powierzchnia była bezpieczna podczas użytkowania sali. Dlatego należy unikać montowania ostrych i niebezpiecznych konstrukcji na ścianach. A jeżeli jest to niemożliwe zabezpieczyć w odpowiedni sposób. Zabezpieczyć należy również kolumny znajdujące się na obiekcie.



Również zalecane było by zabezpieczyć ściany krótsze, ponieważ często podczas gier zespołowych zdarza się kontakt zawodników.



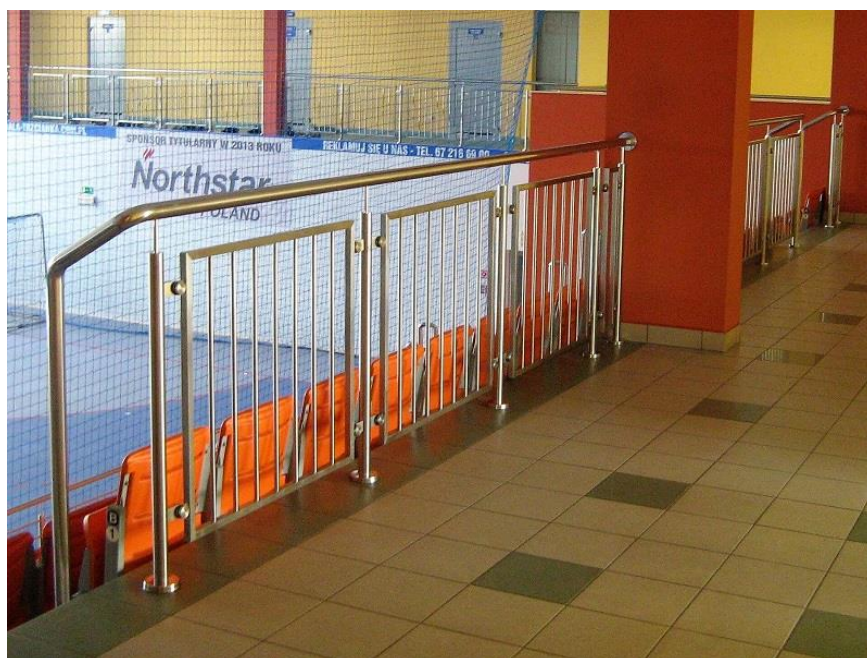
Komenda Wojewódzka Policji w Poznaniu
Wydział Kadr i Szkolenia
Zespół Doskonalenia Zawodowego

Ściany sali sportowej

Na dłuższej ścianach należy zamontować drabinki gimnastyczne, aby móc realizować test sprawności fizycznej dla kandydatów do policji zgodnie z wytycznymi.



Balustrada na antresoli ze stali nierdzewnej, odporna na uszkodzenia, trwała i estetyczna.



Wyposażenie dodatkowe sali sportowej

Obiekt należy wyposażyć w dodatkowy niezbędny sprzęt taki jak bramki sportowej, kosze itp. Na początku proponuje zastosować tablice do gry w koszykówkę mocowane do ściany-uchylne w poziomie. Wykonane ze szkła akrylowego na ramie



metalowej.

Kolejnym ważnym elementem wyposażenia sali są bramki do piłki nożnej halowej. Bramki wykonane z profilu aluminiowego.



Wyposażenie dodatkowe sali sportowej

Słupki do siatkówki, profesjonalne aluminiowe z mechanizmem naciągu wewnątrz słupku. Płynna regulacja wysokości siatki umożliwi wykorzystanie do innych



sportów takich jak tenis czy badmintonu.

Dodatkowe wyposażenie to również kotara grodzące sale na dwie części, co umożliwi prowadzenie jednocześnie dwóch grup szkoleniowych.



Komenda Wojewódzka Policji w Poznaniu

Wydział Kadr i Szkolenia
Zespół Doskonalenia Zawodowego

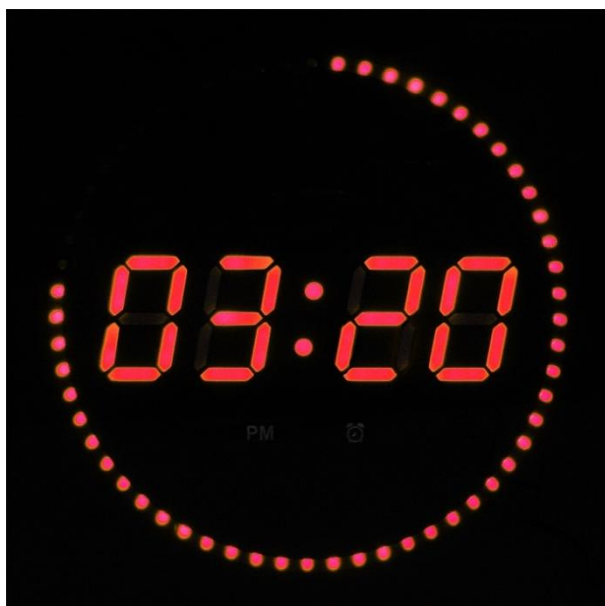
Wyposażenie dodatkowe sali sportowej

Trybuny teleskopowe małe mobilne. Niezbędne jest miejsce gdzie grupa szkoleniowa może skorzystać z miejsc siedzących. Trybuny teleskopowe tworzą możliwość schowania części konstrukcji i stworzenia większej przestrzeni. Ilość potrzebnych miejsc szacuje na ok. 40 krzesełek.



Wyposażenie dodatkowe sali sportowej

Zamontowanie dwóch zegarów na sali sportowej umożliwi, kontrole czasu prowadzenia zajęć. Zegar powinien być czytelny oraz odporny na uderzenia i inne możliwe ryzyko związane z poradzonymi zajęciami na sali sportowej.



Wyposażenie dodatkowe sali sportowej

Kolejnym ważnym elementem jest miejsce do pracy biurowej. Miejsce powinno posiadać dośięcie do prądu oraz miejsce do przechowywania artykułów biurowych. Stanowisko jest niezbędne przy tworzeniu dokumentacji służbowej. Powinno być trwałe i odporne na zniszczenia.

Patrząc perspektywicznie warto skupić się na zamontowaniu sprzętu nagłośnieniowego na hali sportowej stworzy to możliwość do prowadzenia różnego typu imprez takich jak zawody sportowe bądź imprezy okolicznościowe.



Komenda Wojewódzka Policji w Poznaniu

Wydział Kadr i Szkolenia
Zespół Doskonalenia Zawodowego

Wypożażenie magazynu na sprzęt sportowy

Ważnym elementem jest, aby wyrównać poziomy poprzez usunięcia stopni. Kolejna ważna sprawą jest usunięcie ściany i stworzenie jednej dużej przestrzeni w magazynku. Stworzyć odpowiednią wentylację pomieszczenia oraz oświetlenie i dostęp do prądu w pomieszczeniu.

Magazyn powinien być wyposażony w szafy, regały oraz wózki do przechowywania sprzętu sportowego, co umożliwi zachowania porządku w pomieszczeniu.



szt.1



szt.1

Wypożyczenie magazynu na sprzęt sportowy



Szt.4



szt.1

Dodatkowym wyposażeniem magazynu, który ułatwi pracę jest kompresor do pompowania piłek sportowych.



Szt.1

Podsumowanie

Analiza potrzeb wyposażenia sali sportowej przy ul. Taborowej 22 w Poznaniu została stworzona, aby zobrazować aktualną sytuację oraz zobrazować ogromne możliwości wykorzystania sali sportowej w przyszłości.

Powyższy opis stworzony został, aby wspomóc proces unowocześnienia obiektu. Opracowanie to analiza potrzeb na podstawie obserwacji i własnych doświadczeń instruktorów Wydziału Kadr i Szkolenia.

Dodatkowych informacji udzielają kom. Robert Pakuła oraz st. sierż. Bartosz Kołecki z Zespołu Doskonalenia Zawodowego Wydziału Kadr i Szkolenia KWP w Poznaniu, pod numerem telefonu 77-129-66 lub sekretariat 77-128-47.

Wykonał/Opracował:

Komenda Wojewódzka Policji w Poznaniu
Wydział Kadr i Szkolenia
Zespół Doskonalenia Zawodowego

st. sierż. Bartosz Kołdecki