



ZZP.2380.67.2020

**Wykonawcy ubiegający się  
o udzielenie zamówienia publicznego**

**WYJAŚNIENIE I ZMIANA TREŚCI SIWZ**

Dotyczy: postępowania o udzielenie zamówienia publicznego, prowadzonego w trybie przetargu nieograniczonego pn. **Budowa nowej dyspozytorni wjazdowej, modernizacja układu drogowo-parkingowego oraz przebudowa wjazdu na teren Oddziału Prewencji Policji w Poznaniu położonego przy ul. Taborowej 22**

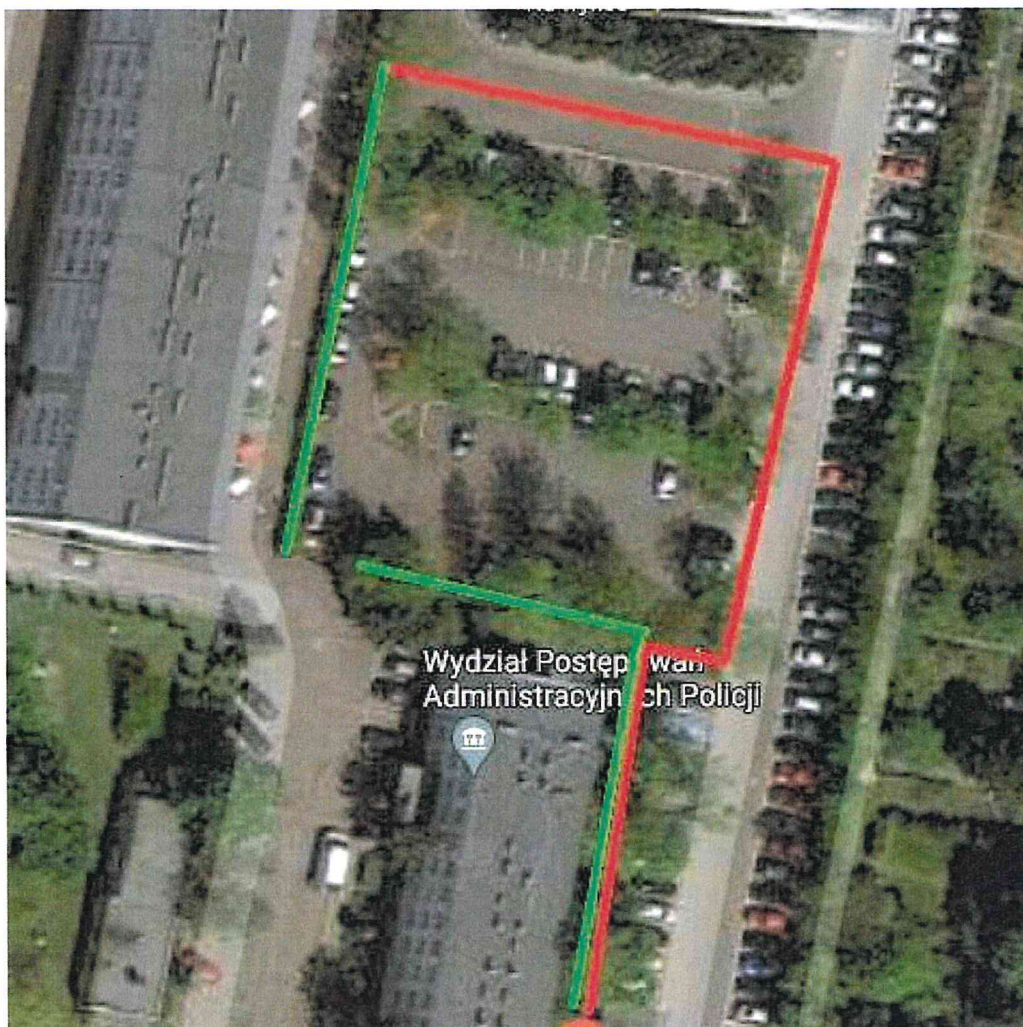
Informuję<sup>1</sup>, że do Zamawiającego wpłynęły zapytanie dotyczące treści SIWZ. Zamawiający przytacza poniżej treść zapytań wraz z odpowiedziami.

**Pytanie nr 1:**

Po przeprowadzonej wizji lokalnej, prosimy o potwierdzenie, że naprawy istniejącego ogrodzenia należy przeprowadzić tylko na odcinku wzdłuż budynku nr B2/1 (oznaczenie z rysunku wydzielenia stref A, B, C).

**Odpowiedź Zamawiającego:**

Istniejące ogrodzenie je przewidziane do całkowitej rozbiórki włącznie z fundamentami. Ogrodzenie przewidziane do rozbiórki zaznaczono kolorem zielonym na poniższym rysunku. Nowe ogrodzenie zaznaczono na rysunku kolorem czerwonym.



<sup>1</sup> podstawa prawna - art. 38 ust. 2 ustawy z dnia 29 stycznia 2004 r. Prawo zamówień publicznych (t.j. - Dz. U. z 2019 r. poz. 1843 z późn. zm.) zwanej dalej „ustawą Pzp”



Zdjęcia obrazujące fragmenty ogrodzenia do rozbiórki:



Jednocześnie Zamawiający dokonuje zmiany<sup>2</sup> polegającej na zmianie opisu zawartego w pkt. 4.3.C.h. str. 13 programu funkcjonalno-użytkowego (PFU), który otrzymuje brzmienie:

**Budowie ogrodzenia na styku z ulicą Taborową oraz terenem Hotelu Olimpia;**

Rozebranie i utylizacja istniejącego ogrodzenia - ok. 130 mb.

Budowa nowego ogrodzenia z przęsł - ok. 150 mb.

Wykonanie fundamentów betonowych.

Wykonanie izolacji poziomej cokołu betonowego.

Wymurowanie cokołów z bloczków betonowych murkowo-słupkowych (pustaki betonowe ogrodzeniowe).

Montaż daszków dwuspadowych na cokołach.

Impregnacja bloczków metodą opryskiwania.

Przęsła z profili stalowych zamkniętych o wym. min. 15x15mm w ramie z profili zamkniętych stalowych, ocynkowanych, malowanych proszkowo; min 40x40 mm zakończone u góry ostrymi grotami. Wysokość ogrodzenia z podwaliną betonową do 2,20m. Wykonanie i montaż bramy przesuwnej szerokości min. 4,5 m z napędem elektrycznym sterowanej z dyspozytorni. Wykonanie furtki o szerokości ok. 1m w ogrodzeniu z przęsł do budynku z siedzibą Wydziału Postępowań Administracyjnych KWP w Poznaniu. Wykonanie ogrodzenia od furtki do budynku z siedzibą Wydziału Postępowań Administracyjnych KWP w Poznaniu łącznie ok. 12 mb z paneli ogrodzeniowych 3D z drutu 5 mm ocynkowanego malowany proszkowo na kolor ogrodzenia z przęsł, wysokość 2,2m.

<sup>2</sup> podstawa prawna - art. 38 ust. 4 ustawy Pzp





**Pytanie nr 2:**

Po przeprowadzonej wizji lokalnej, prosimy o potwierdzenie, że ściany nowoprojektowanej dyspozytorni mają być murowane na grubość 45 cm.

**Odpowiedź Zamawiającego:**

Zaprojektować i wykonać budynek dyspozytorni ze ścianami murowanymi i ocieplonymi zgodnie z obowiązującymi normami w tym zakresie. Do wyceny należy przyjąć grubość ścian nośnych murowanych min. 25 cm oraz grubość styropianu/wełny mineralnej spełniającej normy cieplne.

**Pytanie nr 3:**

Po przeprowadzonej wizji lokalnej, prosimy o potwierdzenie, że nowy mur ma być murowany, a nie żelbetowy.

**Odpowiedź Zamawiającego:**

Mur graniczny w strefie A należy wykonać w technologii:

- Fundament wykonać żelbetonowy, beton min. C20 W8 posadowiony poniżej strefy przemarzania i wyniesiony powyżej poziomu terenu ok. 30 cm; z odpowiednią ilością rdzeni żelbetowych. Wypełnienie muru z bloczków betonowych. Wykończenie architektoniczne muru zgodnie z wizualizacją.

**Pytanie nr 4:**

Prosimy o informację jaką warstwę wykończeniową stropodachu należy przyjąć do wyceny, membrana czy papa?

**Odpowiedź Zamawiającego:**

Jako warstwę wykończeniową stropodachu dyspozytorni należy przewidzieć membranę.

**Pytanie nr 5:**

Po przeprowadzonej wizji lokalnej, prosimy o podanie dokładnego zestawienia małej architektury. W PFU widnieje tylko zapis o dostarczeniu 30 elementów małej architektury oraz 10 sztuk tablic informacyjnych.

**Odpowiedź Zamawiającego:**

Elementy małej architektury należy zaprojektować i wykonać zgodnie z poniższym zestawieniem.

Kosze na śmieci:

- sztuk: 10

- minimalne wymagania: kosz z betonu płukanego klasy min. B25, wkład z blachy ocynkowanej z popielnicą, wysokość ok.60 cm, szerokość ok.60 cm, pojemność ok.40 litrów.

Donice:

- sztuk: 10

- minimalne wymagania: donice z betonu płukanego klasy min. B25, otwór odpływowy na dnie, wysokość ok. 50 cm, pojemność ok. 150 litrów.

Ławki:

- sztuk: 6

- minimalne wymagania: szerokości min. 170 cm; oparcie i siedzisko ławki z listwami polimerowymi, podstawa wykonana ze stali nierdzewnej.

Stojaki na rowery:

- sztuk: 4

- minimalne wymagania: stojaki wykonane ze stali nierdzewnej, możliwość wstawienia min. 10 rowerów z hamulcami tarczowymi.

**Pytanie nr 6:**

W PFU widnieje zapis, iż chodniki należy wykonać z kostki betonowej min. gr. 6cm, natomiast w wizualizacji chodniki są wykonane z płyt z w kolorze białym. Prosimy o informację czy na chodnikach należy zastosować kostkę czy płyty.

**Odpowiedź Zamawiającego:**

Chodniki zaprojektować i wykonać z płyt chodnikowych. Zaprojektować płyty wibroprasowane o wymiarach ok. 40x40x4cm, z naturalnych kruszyw z wierzchnią warstwą o strukturze granitu piaskowanego. Kolor biały na wizualizacji jest kolorem poglądowym.

**Pytanie nr 7:**

Prosimy o potwierdzenie, że w stolarni okiennej należy zastosować szyby antywłamaniowe „P4”.

**Odpowiedź Zamawiającego:**

W pomieszczeniu P2 zastosować certyfikowany system okienny z szybami antywłamaniowymi P4. W oknie od strony kołowrotu przewidzieć dwa okienka podawcze z szufladami. W strefie okienek podawczych przewidzieć interkom.

W pozostałych pomieszczeniach zastosować system okienny z szybami antywłamaniowymi P1. Drzwi wejściowe do budynku zaprojektować jako drzwi pełne klasy RC2.

**Pytanie nr 8:**

Po przeprowadzonej wizji lokalnej, prosimy o potwierdzenie, że należy przewidzieć montaż platform hydraulicznych zamiast słupków w miejscu szlabanów.

**Odpowiedź Zamawiającego:**

Zgodnie z opisem w PFU należy zaprojektować i wykonać barierę drogową typu „Road Blocker” (bariera pełna na szerokość jezdni, unoszona z poziomu nawierzchni drogi). Widniejące bariery na wizualizacji – słupki wysuwane automatycznie – mają jedynie charakter poglądowy.

Jednocześnie informuję, że Zamawiający dokonuje niżej określonych zmiany<sup>3</sup> treści SIWZ.

- 1) Zamawiający obniża poziom zabezpieczenia należytego wykonania umowy do 3% ceny całkowitej podanej w ofercie.  
W związku z tym zapis w:

- a) pkt. XVI.1 SIWZ otrzymuje brzmienie:

*Zamawiający wymaga wniesienia zabezpieczenia należytego wykonania umowy w kwocie stanowiącej 3 % ceny oferty brutto.*

<sup>3</sup> podstawa prawna - art. 38 ust. 4 ustawy z dnia 29 stycznia 2004 r. Prawo zamówień publicznych (t.j. - Dz. U. z 2019 r. poz. 1843 z późn. zm.)



b) § 8 ust. 1 projektu umowy (załącznik nr 5 do SIWZ) otrzymuje brzmienie:

*Wykonawca wniósł zabezpieczenie należytego wykonania Umowy w wysokości 3 % wynagrodzenia brutto określonego w § 3 ust. 1 Umowy, tj. w kwocie .....zł, w formie ..... na okres od dnia podpisania Umowy do dnia .....r.*

2) § 6 ust. 4 projektu umowy otrzymuje brzmienie:

*Maksymalna łączna kwota kar umownych, o których mowa w ust. 1 Umowy nie może przekraczać 20 % wynagrodzenia za całość przedmiotu Umowy określonego w § 3 ust. 1 Umowy.*

3) § 27 ust. 5 projektu umowy otrzymuje brzmienie:

*W okresie rękojmi i gwarancji Wykonawca zobowiązany jest do usunięcia ujawnionych wad, uszkodzeń, usterek i awarii w technicznie możliwym terminie wyznaczonym przez Zamawiającego.*

4) W § 27 projektu umowy po ust. 12 zostaje zmieniona numeracja kolejnych ustępów z 11 na 13, z 12 na 14 i z 13 na 15.

5) § 27 ust. 13 (11 przed zmianą, o której mowa powyżej w pkt. 3) projektu umowy otrzymuje brzmienie:

*W przypadku, gdy Wykonawca odmówi usunięcia wad, uszkodzeń, usterek i awarii lub nie usunie ich odpowiednio w terminach, o których mowa w ust. 5, 9 i 10 lub z okoliczności wynika, że nie zdoła on usunąć ich w tych terminach, Zamawiający ma prawo zlecić usunięcie tych wad, uszkodzeń, usterek i awarii osobie trzeciej na koszt Wykonawcy. Wykonanie tych robót nie zwalnia z odpowiedzialności Wykonawcy z tytułu gwarancji i rękojmi. Zamawiający będzie dochodził od Wykonawcy zwrotu tych kosztów z zabezpieczenia należytego wykonania Umowy, z zastrzeżeniem, o którym mowa w art. 15r<sup>1</sup> ust. 1 ustawy z dnia 2 marca 2020 r. o szczególnych rozwiązaniach związanych z zapobieganiem, przeciwdziałaniem i zwalczaniem COVID-19, innych chorób zakaźnych oraz wywołanych nimi sytuacji kryzysowych, a w przypadku, gdy kwota ta okaże się niewystarczająca, na zasadach ogólnych. Koszty zastępczego usunięcia wad, uszkodzeń, usterek i awarii będą kalkulowane w oparciu o ceny zawarte w cennikach Seconcenbud, obowiązujących w czasie realizacji robót lub w przypadku braku takich cen, według ogólnie obowiązujących cenników lub w oparciu o kalkulacje indywidualne sporządzane według aktualnych cen rynkowych.*

ZASTĘPCA  
KOMENDANT WOJEWÓDZKIEGO POLICJI  
w Poznaniu  
*Konrad Chmielewski*  
insp. mgr Konrad Chmielewski